

Documentatie tweedaagse ‘Stadsvernieuwing’ 4 en 5 oktober 2019

Stadsvernieuwing Genk

Ontvangst met een drankje in het Werkstation, stadsplein 3 (vlakbij station) en welkom en inleiding Linda Boudry en aansluitend met de bus naar Sledderlo

Toelichting aanleiding – voortraject – Masterplan LO2020, inclusief projectstructuur en ruimte voor vragen en opmerkingen in Buurthuis.

Je kan de presentatie [hier](#) downloaden.



Groot-Sledderlo is een onvoltooid stadsdeel ten zuiden van Genk, bestaande uit twee oude landbouwgehuchten, Oud-Sledderlo en Terboekt, en een planmatig ontwikkelde sociale woonwijk, Nieuw-Sledderlo. Het omringende dichte landschap van dennenbomen en het onvolledige verkeersnetwerk geven deze wijk een sterk geïsoleerd karakter. Dit wordt versterkt door het hardnekkig stigma van de wijken ten gevolge van de hoge concentratie aan sociale woningen en het groot aantal bewoners van allochtone afkomst.

De opzet van het ‘Masterplan LO2020’ is ontstaan vanuit het verlangen van de stad Genk om, in samenwerking met de sociale huisvestingsmaatschappij ‘Nieuw Dak’, de onderwijsinstellingen in de wijk en andere actoren, een aantal projecten die op stapel staan te kaderen in één overkoepelende visie, die tegelijk een antwoord biedt op de samenlevingsknelpunten die zich geconcentreerd voordoen in de wijk. Door de potenties van het onvoltooid stadsdeel aan te boren, wenst zij een frame te bieden waarbinnen deze drie kernen kunnen uitgroeien tot een nieuw geheel, Groot-Sledderlo.

Middagmaal in Turkse moskee

Toelichting deelprojecten - Nieuw-Sledderlo openbaar domein (Groen hart, binnenpleinen, uitdunning rondom wijk, ...)

Er werden twee documenten met achtergrondinformatie bezorgd door de stad Genk.

Je vindt [hier](#) de lezing van de wijk Nieuw Sledderlo vanuit een sociaal-ruimtelijke blik (met een focus op de Kopeikstraat en de Zomereikstraat) en [hier](#) een presentatie over Nieuw-Sledderlo.

Binnenpleintjes

Tussen de achtertuinten van de huizen in Nieuw-Sledderlo liggen 11 groene pleintjes die niet altijd even positief ervaren werden: bewoners hebben last van overhangende takken, weinig lichtinval, de pleintjes lagen er verloederd bij, ...



Voor



Na

Groen Hart

Het bos tussen de Bijlkestraat en Boenerstraat werd in 2012 omgevormd tot het groene hart van Nieuw Sledderlo: een aangename plek waar volop ruimte is om elkaar te ontmoeten, te spelen, te wandelen, te sporten....



Nieuw-Sledderlo: vernieuwbouw sociale woningen Nieuw Dak

Sinds de start van het Masterplan is Nieuw Dak (sociale huisvestingsmaatschappij) als partner betrokken bij het Masterplan LO 2020. Op basis van een grondig onderzoek besliste de Raad van Bestuur van Nieuw Dak tot de gefaseerde afbraak van de 14 bestaande appartementsgebouwen. De nieuwbouw zal een diverse bebouwing op verschillende plaatsen zijn. Momenteel werden al 7 appartementen afgebroken en al 5 nieuwbouwprojecten gerealiseerd.



Nieuwbouw Gigos (jeugdwelzijnswerk)

De jeugdwelzijnswerking 'GIGOS Nieuw-Sledderlo' is al vele jaren actief in de wijk. Hun lokalen waren sterk verouderd en aan vernieuwing toe. In het kader van het Masterplan werd er beslist om een nieuwbouw te realiseren op de Bijlkestraat, langs het bestaande gebouw van de kinderwerking. Op die manier zijn de verschillende werkingen met elkaar verbonden en liggen ze centraal in de wijk, vlakbij het Groen Hart. Het is een duurzaam en kindvriendelijk gebouw dat volop ruimte biedt aan spel en creativiteit.



Huis van het Kind – Campus O3 – Genk-Zuid

Centraal in Nieuw-Sledderlo werd Campus O3 – Genk-Zuid opgericht. Campus O³ -de Genkse versie van het Huis van het Kind- **promoot en stimuleert** een **positief opvoed- en opgroei-klimaat** voor ouders. Het is een **centrale ontmoetings-, informatie en ondersteuningsplek** voor (aanstaande) ouders en opvoedingsverantwoordelijken, vanaf kindertijd tot 24 jaar oud.



Site voor school en sport

Een van de onderdelen van Masterplan LO 2020 is een nieuw schoolgebouw en een nieuwe sportzaal. De school moest in 2007 (?) gedeeltelijk verhuizen omwille van de milieuproblematiek. Sindsdien is het lager onderwijs gehuisvest in tijdelijke containers. Daarnaast is het gebied Genk-Zuid een blinde vlek op gebied van indoor sportinfrastructuur.

Tijdens verschillende workshops met het schoolbestuur, leerkrachten, ouders en het stadsbestuur werden een achttal locaties in Sledderlo bekeken en onderzocht en werden voor- en nadelen afgewogen. Doorheen het proces ontstond er een consensus over een duidelijk afgebakende zone die heel wat mogelijkheden biedt. De zone bevindt zich langs de Wintergroenstraat, tussen Nieuw-Sledderlo en de toekomstige nieuwe wijken.



Maatregelen naar aanleiding van luchtproblematiek: Verplaatsen Oosterring, aanleg groenbuffer Luchtkwaliteit Genk-Zuid

Gezien de ligging van Sledderlo, vlakbij het industriegebied Genk-Zuid, is de luchtkwaliteit een belangrijke factor.

Wat betreft het verminderen van de milieuhinder van het industriegebied Genk-Zuid heeft het stadsbestuur een E-missieplan Genk-Zuid goedgekeurd. Dit emissieplan beschrijft 5 hoofddoelstellingen en om deze te kunnen realiseren omvat het plan een vijftigtal concrete acties.

In het kader van het E-missieplan zijn de voorbije periode enkele nieuwe onderzoeken uitgevoerd; met name een geuronderzoek en een nieuwe humane biomonitoring.

In het kader van het Masterplan LO2020 werden ook enkele ingrepen voorzien.

Naast het verplaatsen van de Oosterring werd er ook een groenbuffer aangelegd.



Kern Oud-Sledderlo (traject handelaars, wijkmarkt, herbestemming Kerk, ...)

Binnen het Masterplan wordt onderzocht op welke manier de omgeving rond de kerk verder kan uitgebouwd worden tot het hart van de wijk door ruimte te creëren voor handel, wonen, parkeren en een plein dat gebruikt kan worden voor wijkactiviteiten.



Bospark (Muay Thai, Finse piste, hondenlosloopweide)

Het bospark bevindt zich in het midden van de wijk, tussen de Sledderlo, Koebaen, Terboek en Wintergroenstraat. Het is de bedoeling dat het bos nog meer een centrale plaats wordt tussen de verschillende deelwijken. Midden 2016 plaatsten we een uitkijktoren aan de Trichterweg en vonden er een 8-tal workshops plaats met bewoners van Sledderlo en verschillende stedelijke diensten. Tijdens deze workshops werden wensen en bekommernissen over het bospark besproken. Op basis van deze oplistings, ideeën en suggesties werd er een algemene visie ontwikkeld rond het bospark. Ondertussen werd een Finse piste aangelegd, een oude voetbalkantine werd verbouwd tot een nieuwe uitvalsbasis voor de kickboksclub 'Muay Thai', en werd er in samenspraak met enkele enthousiaste hondenliefhebbers uit de buurt een hondenlosloopweide gerealiseerd.



Aanleg Wintergroenstraat

Eind 2016 werd de verlenging van de Wintergroenstraat opengesteld voor verkeer. De weg vormt de verbinding tussen Nieuw-Sledderlo en Terboek, zowel voor auto's als voor fietsers. Er werd gekozen voor een speciaal type weg, een soort van karrespoor. Dit zorgt ervoor dat de weg goed berijdbaar is, maar dat ook dieren de weg goed kunnen oversteken. Bovendien heeft de weg een natuurlijke uitstraling.



Meiboom

Je vindt [hier](#) de presentatie.

Langs het nieuwe gedeelte van de Wintergroenstraat is er ruimte voor drie nieuwe woonwijken, met in totaal een 300- tal woningen. Onlangs gaf het stadsbestuur toestemming om van start te gaan met de eerste fase. Hierbij worden er een 11-tal woonvelden op de markt gebracht voor in totaal een 100 tot 150-tal woningen. De bouwvelden hebben een verschillende grootte om ruimte te bieden aan zowel ontwikkelaars, bouwgroepen als individuele bouwprojecten. Er zullen ook verschillende typologieën zoals grondgebonden woningen, stapelwoningen en appartementen gebouwd kunnen worden. Het project kreeg de naam 'Meiboom', die verwijst naar het bos waarin de wijk ligt.



Eten in Casa Paglia in Vennestraat en aansluitend met de bus naar Leuven

Stadsvernieuwing Leuven

Algemene toelichting Vaartkom & OPEK

Het bezoek wordt opgebouwd rond een ruimtelijk, programmatorisch en participatief spoor korte uitleg van Locatie OPEK als bruisende culturele site



Viktor Broosplein & Vaartkom & Leuven Bad

Korte historiek Vaartkom – Je vindt de presentatie [hier](#).

Vaartkom als omgeving van tijdelijke, experimentele en vernieuwende ontwikkelingen. Permanente focus op samenleven van diverse populatie, organisaties en voorzieningen.



Je vindt [hier](#) de introducerende presentatie 'Participatie & communicatie doorheen de jaren wat kunnen jullie verwachten?'.

De Ruimtevaart

Bezoek & toelichting van deze werking van deze vereniging waar armen het woord nemen in een dynamisch stadsontwikkelingsgebied. Je vindt [hier](#) de presentatie.



Walk & talk

De Smidse: de voormalige smederij van Stella, is gerenoveerd en omgevormd tot een overdekte markt voor ambachtelijke voedingsproducten.

Cas-co + Off The Grid: biedt in Leuven beeldend kunstenaars, theatermakers en performers ruimte voor artistieke praktijk en experiment. Off The Grid is een nieuwe artist-run exporuimte voor innovatieve kunst.

Stroom: een nieuwe en vernieuwende eerstegraads school in de bruisende buurt van de Vaartkom.



Molens Van Orshoven & Kom op voor je wijk & participatie

Toelichting van historiek en gefaseerd toekomstig socio-cultureel gebruik van de site

Hoe betrekken we iedereen bij de ontwikkelingen van de Vaartkom?

We gaan dieper in op de diverse participatie trajecten, alsook andere kanalen waarbij burgers en andere partners mee de Vaartkom maken

Silo's & MaakLeerPlek

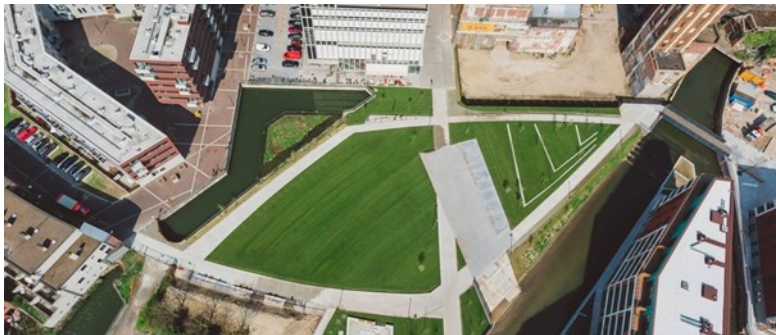
We bekijken de boeiende ontwikkeling van de Silo's in de Vaartkom en lichten de vernieuwende

MaakLeerPlek toe, een tijdelijke invulling van de gelijkvloers voor 4 jaar



Het Sluispark

Een recente groene ontwikkeling midden in de Vaartkom. Hoe tot stand gekomen? En wat maakt dat het zo druk bezocht wordt?



Walk & talk – de Noordoever

We bezoeken de Noordoever en bespreken de belangrijkste ruimtelijke ontwikkelingen hier zoals: de nieuwe bruggen met bijhorende verkeersafwikkeling en het Engels plein.

Ook hier gaan we in op het programmatorische luik en lichten toe hoe Vaartopia op deze oever creatieve bedrijven als De Chinezen een plaats probeert te geven. Door middel van matchmaking tussen vraag en aanbod.



De Hoorn

We sluiten af met een bezoek aan het veelzijdige gebouw van de Hoorn. We gaan in op de realisatie ervan alsook op toekomstplannen.

Een frisse afsluiter in het café van de Hoorn laat voldoende ruimte om ongedwongen verder door te gaan over de bezoeken van de dag.



En dan waren er ook nog foto's

Heel wat deelnemers bezorgden foto's uit Genk en Leuven waarvoor alvast grote dank van ons, de initiatiefnemers.

Je vindt [hier](#) de foto's uit Genk en [hier](#) die uit Leuven.