

# Jaarplan Kenniscentrum Vlaamse Steden 2014



# Inhoud

<b>Profiel</b>	<b>Programma's</b>	<b>Andere opdrachten</b>
3 Woord vooraf	13 Stadsregionale samenwerking	31 Stadsprogramma's
6 Wie is het Kenniscentrum?	15 Demografische uitdagingen en capaciteitsvraagstuk	33 Onderzoeksagenda
7 Communicatie		35 Actualiseren van databanken websites
9 Studiedag 8 mei 'urgentie vraagt innovatie'	23 Transitie en transformatie	36 Trefdag VVSG 2014
	27 Europa in de Vlaamse centrumsteden - De Vlaamse centrumsteden in Europa	37 Het Kenniscentrum als gesprekspartner voor de aantredende Vlaamse regering en voor minister bevoegd voor stedenbeleid en zijn/ haar administratie
	29 Wonen in de stad	

**Profiel**

## Woord vooraf

---

Steden trekken aan, wereldwijd en ook bij ons. Die trektocht naar een stedelijke omgeving bevestigt dat steden een boeiende leef- en werkomgeving en een hoopvol perspectief aan hun bewoners en bezoekers kunnen geven. Maar er is ook een keerzijde aan die trek. Tegenover de vitaliteit en het bruisend karakter van onze steden staan er ook wel flink wat uitdagingen: hoe kan er tegenover die toenemende demografische druk voldoende capaciteit worden voorzien voor huisvesting, onderwijs, zorg en opvang? Hoe kan de mobiliteit op een vlotte manier worden georganiseerd zonder leefbaarheid en het leefmilieu verder te belasten? Hoe kunnen diverse functies binnen de stedelijke ruimte goed samengaan en een positieve onderlinge dynamiek ontwikkelen? Hoe kunnen we slim verdichten? Hoe kunnen we de ruimte en de infrastructuur binnen en buiten de kernstad toekomstgericht hergebruiken en herbestemmen? En dan zijn er nog de vele uitdagingen op het vlak van veiligheid, leefbaarheid en mobiliteit, het creëren van sociale cohesie, de bestuurlijke aanpak en het creëren van bondgenootschappen, het nemen van beslissingen die breed gedragen zijn en die een basis bieden voor een duurzame ontwikkeling, enz.

De antwoorden op deze en andere uitdagingen vragen meer dan wat bijsturing in termen van wat meer van dit of wat minder van dat. Er is gewoonweg nood aan een structurele omslag in

ons denken én handelen met vernieuwende visies, studies en pleidooien, maar ook met een slimme en doortastende praktijk. De slag- en daadkracht van de centrumsteden is groot. Hun zin voor innovatie is dat niet minder. Toch hebben de steden niet steeds alleen de nodige capaciteit om slimme oplossingen uit te werken en op sporen te zetten. De “huidige versplintering van bevoegdheden, onduidelijkheden en tegenstrijdigheden” staan vaak duurzame oplossingen in de weg. Die moeten kunnen worden weggewerkt en steden moeten coalities kunnen aangaan met een brede waaier van private én publieke partners en met overheden op diverse niveaus, Europa inclusief. Zij moeten ook de medewerking krijgen van nieuw soortige binnenstedelijke en regionale bondgenootschappen.

De centrumsteden zijn zich hiervan bewust. Er zijn vanuit complexe stadsprojecten reeds heel wat goede praktijken en ervaringen, die sporen met die noodzakelijke fundamentele transformaties.

Maar tegelijk is veel erg efemeer en blijft er nog ontzettend veel te doen. De tijd is ook wel rijp om nu verdere stappen te zetten.

De steden vinden een competente partner in hun Kenniscentrum, dat zij in onderlinge loyaliteit financieren. Het Kenniscentrum pikt

inspirerende ervaringen op, diept die uit en probeert via gerichte studieopdrachten een beter zicht te krijgen op knelpunten en oplossingen.

Het redigeren van een onderzoeksagenda, de kennisopbouw en –uitwisseling van inzichten en ervaringen, de ontsluiting van allerlei gegevens, het organiseren van gespreksfora en vorming, het bepleiten van de belangen bij de wetgevende en subsidiërende overheden... kortom, het vele goede werk dat werd geleverd en dat verder moet worden doorgezet is gebeurd onder impuls van de niet te stuiten dynamiek van directeur Linda

Boudry en haar kleine, maar wel zeer geëngageerde staf. De leden van het dagelijks bestuur van het Kenniscentrum vormen een kritisch panel bij het uitzetten van de bakens voor een duurzame toekomst. Onze uitdrukkelijke dank hiervoor. We hopen dat de lezer van dit jaarprogramma er een goede oriëntatie en houvast in vindt voor het eigen werk.

Luc Martens,  
Voorzitter Kenniscentrum Vlaamse Steden





## Wie is het Kenniscentrum?

---

Het Kenniscentrum Vlaamse steden is een Interlokale Vereniging opgericht in 2007 onder impuls van de dertien centrumsteden en de Vereniging van Vlaamse Steden en Gemeenten vzw (VVSG). De samenwerking wordt geformaliseerd door een samenwerkingsovereenkomst met een looptijd van vijf jaar. De duur kan telkens verlengd worden met maximaal vijf jaar bij beslissing van de gemeenteraad van de Centrumsteden en van de Raad van Bestuur van de vzw VVSG. Eind 2011 werd de tweede samenwerkingsovereenkomst 2012 – 2016 door alle partners goedgekeurd.

Samen met de VVSG vormen de Vlaamse Gemeenschapscommissie, de OCMW's van de centrumsteden, het team Stedenbeleid van de Vlaamse overheid en Belfius de belangrijkste partners. Bovendien wordt alle kennis en informatie breed toegankelijk gemaakt via de website van het Kenniscentrum.

Het Kenniscentrum wordt aangestuurd door:

- het beheerscomité samengesteld uit de 13 burgemeesters en een vertegenwoordiger van de VVSG;
- het dagelijks bestuur dat bestaat uit een delegatie van de stadssecretarissen, een vertegenwoordiger van de Vlaamse Gemeenschapscommissie (VGC) en de VVSG, een vertegenwoordiging van de OCMW's en van de financieel beheerders van de centrumsteden;
- werkgroepen die de programma's voeden en ondersteunen.

Voor de personeelsbezetting wordt geopteerd voor een kleine en slagvaardige staf. De coördinatie van het Kenniscentrum is in handen van Linda Boudry daarin bijgestaan door Frederik Serroen.



## Communicatie

---

De veelheid aan partners en thema's in het stedelijke veld genereert een enorme stroom van informatie die op de Vlaamse steden afkomt. Om ervoor te zorgen dat de steden het bos door de bomen blijven zien helpt het Kenniscentrum bij het filteren en structureren van deze toenemende hoeveelheid aan informatie. Daarnaast wil het Kenniscentrum zelf actief – en waar mogelijk op een innovatieve manier – communiceren met haar verschillende partners en stakeholders. De portaalsite en de maandelijkse nieuwsbrief zijn de belangrijkste communicatie-instrumenten.

### Stofferen portaalsite

De portaalsite, [www.kenniscentrumvlaamsesteden.be](http://www.kenniscentrumvlaamsesteden.be), is de spil van het informatieaanbod en de communicatie van het Kenniscentrum. De site biedt verschillende zoekmogelijkheden om binnen de kernthema's van het Kenniscentrum snel de nodige informatie en achtergronden te vinden. De openingspagina wordt verschillende keren per maand vernieuwd. In totaal werden 422 nieuwsitems gepubliceerd. Via de kalender kunnen stadsmedewerkers en geïnteresseerden op de hoogte blijven van op stapel staande colloquia, debatten, vormingen en workshops.

De website wordt stelselmatig geactualiseerd naarmate de inhoudelijke werkzaamheden van het Kenniscentrum vorderen. Zo werden verschillende deelpagina's verder aangevuld naar aanleiding van de opmaak van het jaarverslag 2013.

Sinds 17 januari 2011 beschikken we over een gebruikersregistratie. Daaruit kunnen we afleiden (stand van zaken op 30 april 2014) dat de website sindsdien 55.743 keer is bezocht en dat er sinds midden januari 2011 198.771 pagina's werden bekeken. Tot dusver is de webpagina door 36.681 unieke bezoekers geconsulteerd.

### Opmaak maandelijkse nieuwsbrief: bij de doelgroep in de bus

In elk nummer van de nieuwsbrief biedt het Kenniscentrum een goede mix aan van onderwerpen (naar inhoud en type): aankondigingen van acties, activiteiten of publicaties, standpunten in (actuele) beleidsthema's, kennisitems (verwijzing naar een verschenen studie, een dossier dat door een werkgroep is samengesteld, etc.), beleidsitems van het Kenniscentrum (een nieuwe partner, een nieuw thema), linken naar interessante websites, informatie rond stedenbeleid in het buitenland,... De nieuwsbrief telt op dit ogenblik (stand van zaken 30 april 2014) 6.000 abonnees. Om tegemoet te komen aan de vraag om de overload aan 'Europese' informatie (sites, events, projecten) te filteren op het belang voor de centrumsteden en een maximale doorstroming van de geselecteerde informatie naar de steden te garanderen heeft het Kenniscentrum haar Europawerking verder gedigitaliseerd via een vast item in de nieuwsbrief.

## Website Complexe stadsprojecten

De centrumsteden hebben de voorbije jaren heel wat kennis opgebouwd rond complexe stadsprojecten. Deze waardevolle kennis en informatie rond stadsprojecten zit echter in brokjes en beetje verspreid. Via de lancering van een nieuwe website [www.complexestadsprojecten.be](http://www.complexestadsprojecten.be) wil het Kenniscentrum bijdragen tot het creëren van een goed kennisplatform en werd een aanzet gegeven om de opgebouwde knowhow op een samenhangende manier te bundelen en te delen met alle spelers in dit domein: de centrumsteden zelf, andere lokale besturen, bovenlokale overheden én de private sector. Sinds de

lancering werd de website al 14.893 keer bezocht en werden er 53.908 pagina's bekeken door 10.891 unieke bezoekers (stand van zaken 30 april 2014). Het redactieteam (Hardwin De Wever, Philippe Van Wesenbeeck, Luk Vanmaele, Philip Moyersoën, Mieke Gevaert, Marc Martens, Jan Schreurs, Marc Bauwens, Stijn De Vleeschouwer en Linda Boudry) zal ook in 2014 alle reacties, aanvullingen, noodzakelijke aanpassingen.... verwerken en bij die gelegenheden telkens een begeleidende nieuwsbrief opstellen.

## Studiedag 8 mei 'urgentie vraagt innovatie'

---

In opvolging van de Denkdag op 23 oktober 2012 en in uitvoering van haar jaarplan 2013 heeft het Kenniscentrum voor diverse programma's zes verkennende opdrachten laten uitvoeren. Deze onderzoeken hadden in de eerste plaats de bedoeling de 'modus operandi' in de centrumsteden en de VGC te documenteren.

Op 8 mei 2014 organiseerde het Kenniscentrum een studiedag van en voor steden 'Urgentie vraagt innovatie' waar de essentie van deze onderzoeksresultaten gebundeld werden gepresenteerd. De studiedag vond plaats op de Badboot

in Antwerpen en werd georganiseerd met de financiële ondersteuning van Belfius Bank.

De diverse onderzoekers stelden aan de hand van een presentatie hun onderzoeksresultaten voor. Deze presentatie bevatte informatie over de methodologie, de vaststellingen / verbeterpunten op het niveau van de centrumsteden en VGC (niet op het niveau van individuele steden) én op het niveau van de Vlaamse overheid. Elke presentatie werd besloten met een menu aan mogelijke vervolgtrajecten.

Je vindt hieronder de link naar alle onderzoeksrapporten en de presentaties van de studiedag op 8 mei.



### **Programma 'Demografie en capaciteit'** **Inventariserend onderzoek 'Hoe bouwen steden hun kennis op in functie van beleidsvoorbereiding'**

Reinhard Stoop, Diensthoofd Studiedienst stadsobservatie Stad Antwerpen

- ↳ [Onderzoeksrapport](#)
- ↳ [presentatie studiedag](#)



### **Slim verdichten**

AG Stadsplanning Antwerpen

- ↳ [Onderzoeksrapport](#)
- ↳ [presentatie studiedag](#)



### **Leegstand en herbestemming**

#### **Inventariserend onderzoek naar beleid en maatregelen**

Universiteit Antwerpen (Faculteit Ontwerpwetenschappen)

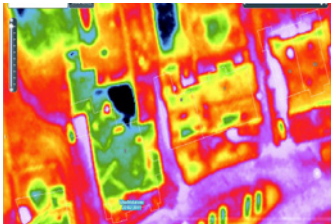
- ↳ [Onderzoeksrapport](#)
- ↳ [presentatie studiedag](#)



**Programma 'Wonen'**  
**Hefbomen en instrumenten om het lokaal sociaal woonbeleid te regisseren. Verkennend onderzoeksrapport**

SumResearch nv

- ↳ Onderzoeksrapport
- ↳ presentatie studiedag



**Programma 'Transitie en transformatie'**  
**TRAKSIS: actie- en leergericht referentiekader voor duurzame stedelijke transitieprojecten**

Vito

- ↳ Onderzoeksrapport
- ↳ Presentatie studiedag



**Stedelijk coalitie-denken: een verkennende studie**

Universiteit Gent en City Mine(d) vzw

- ↳ Onderzoeksrapport
- ↳ Presentatie studiedag

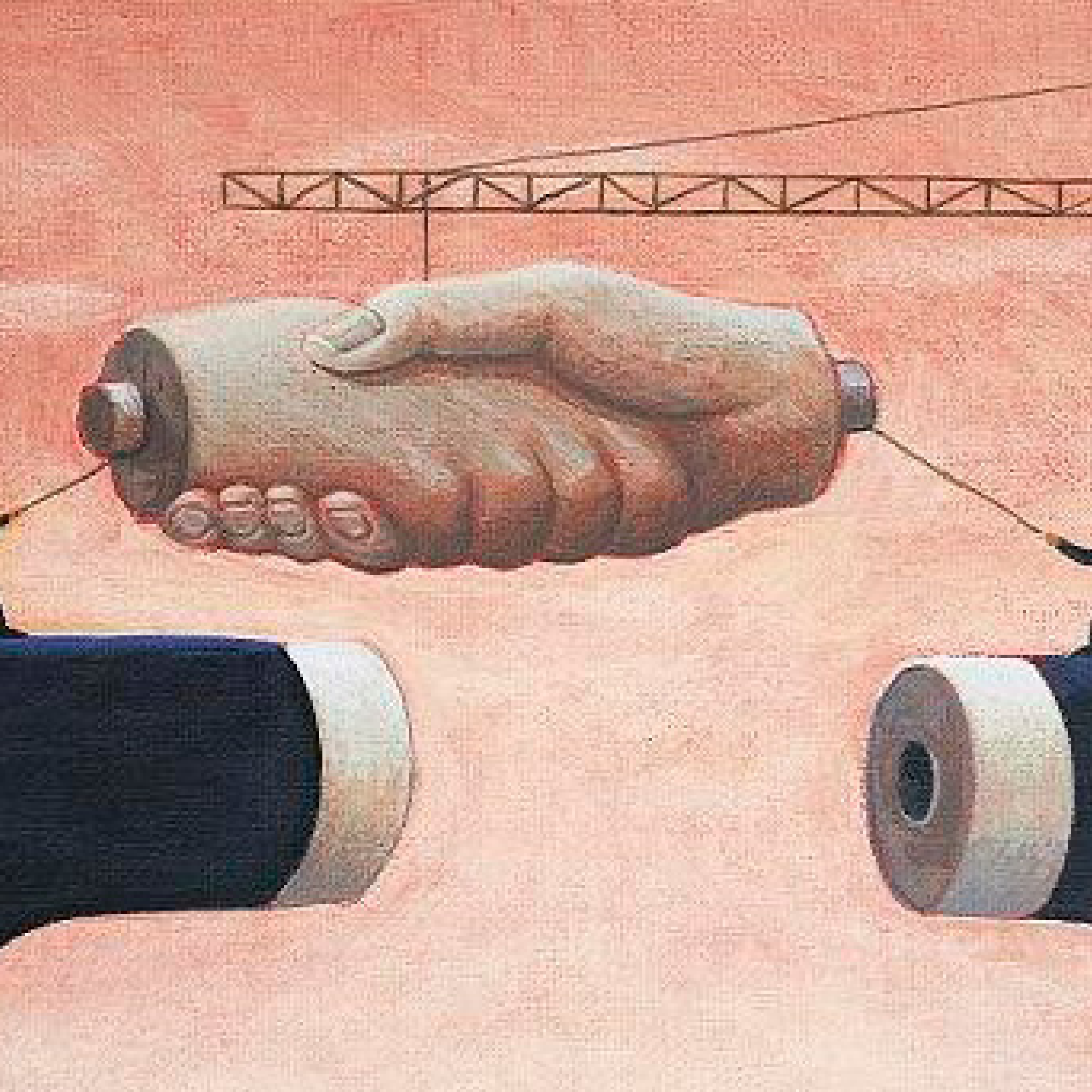


**Slotbeschouwingen dagvoorzitter**

Filip De Rynck

- ↳ Presentatie studiedag

**Programma's**





Voor de programma's opgestart in 2013, worden nieuwe werksporen vastgelegd. Een bijkomend programma met als thema 'stadsregionale samenwerking' start in 2014. Hieronder worden de werksporen in de diverse programma's verder toegelicht.

## Stadsregionale samenwerking

---

Centrumsteden staan al sinds een aantal jaren op verschillende beleidsdomeinen voor grote externe en interne uitdagingen (economisch, demografisch, sociaal, ecologisch, ruimtelijk). Deze uitdagingen worden vaak omwille van de functionele verwevenheid tussen stad en omliggende gemeenten mee gevoed vanuit de ruimere omgeving of worden gedeeld met de regio/buurgemeenten. Het antwoord op deze uitdagingen kan bijgevolg niet altijd door de centrumstad alleen gegenereerd worden. Capaciteit van centrumstad én regio moet hierbij noodzakelijkerwijze samen worden aangewend. Concreet stelt zich de vraag op welke manier centrumstad en omliggende regio met deze uitdagingen omgaan.

Binnen het programma stadsregionale samenwerking starten we in 2014 naar analogie met de werkwijze voor zes andere thema's in 2013 met een verkennend onderzoek 'Grensoverschrijdend werken: denken en handelen op stadsregionaal niveau'.

Dit verkennend onderzoek heeft een tweeledig doel:

- de opmaak van een actuele (niet-exhaustieve) inventaris van de relevante bestaande samenwerkingen tussen de 13 centrumsteden en hun respectievelijke regio.

- detecteren van succesfactoren en knelpunten die de aan- of afwezigheid van samenwerkingspraktijken kunnen duiden en dit in functie van beleidsaanbevelingen naar de diverse beleidsniveaus, aangevuld met buitenlandse inspirerende voorbeelden en pistes voor verder onderzoek.

Om te vermijden dat de centrumsteden opnieuw allerlei basismateriaal moeten aanleveren, zal naast de bestuursakkoorden en de strategische meerjarenplannen ook geput worden uit de database van de regioscreening.

De onderzoeksopdracht wordt aangestuurd door een stuurgroep samengesteld uit vertegenwoordigers van de centrumsteden en VGC aangevuld met externe experts.

Het Kenniscentrum neemt daarnaast ook deel aan de klankbordgroep voor het SBOV project "Beleidsvoering en besluitvorming op regionale schalen. Analyse van regionale arrangementen en regime".



## Demografische uitdagingen en capaciteitsvraagstuk

---

De verkennende onderzoeken uitgevoerd in 2013 leverden potentiële vervolgsproen op. Daaruit werden voor het programma 'demografische uitdagingen en capaciteitsvraagstuk' onderstaande acties geselecteerd die prioritair uitgevoerd worden in 2014.

### **1. Vooronderzoek naar de technische aspecten en inhoudelijke behoeften met betrekking tot de ontsluiting van de bevolkingsgegevens voor statistische en beleidsvoorbereidende doeleinden. Voorbereiden overleg met leveranciers bevolkingstoepassingen**

Aangezien het eigen bevolkingsregister één van de belangrijkste basisregistraties is die steden zelf in huis hebben en een fundament is voor beleidsvoorbereidend werk en analyse, zowel met betrekking tot statistische verwerking als met betrekking tot de integratie in GIS en koppeling aan andere beleidsthema's, is een opwaardering van ontsluiting van de eigen bevolkingsgegevens nodig. In nogal wat steden blijkt duidelijk dat de leveranciers van de bevolkingstoepassingen (Cevi, CIPAL,...) een goede ontsluiting van de bevolkingsgegevens voor statistisch en beleidsvoorbereidende informatie niet of slechts beperkt faciliteren. Tijdens het verkennend onderzoek uitgevoerd in 2013 bleek zelfs dat in bepaalde steden de leveranciers van de bevolkingstoepassingen zowel een technische als budgettaire barrière vormen om tot een goede ontsluiting van de eigen bevolkingsregisters te komen. Daardoor komt het eigenaarschap in de praktijk teveel bij de toeleveranciers te liggen.

De steden vinden dat de leveranciers het stedelijk eigenaarschap van de bevolkingsgegevens moeten valoriseren door het aanbieden van gebruiksvriendelijke instrumenten voor het (her) gebruik ervan door de steden zelf. Om bijkomende kosten te drukken en de vergelijkbaarheid te verhogen kan dit best over de verschillende steden én toeleveranciers heen gestroomlijnd ontwikkeld worden.

Het Kenniscentrum zal in overleg met de centrumsteden en VGC een vooronderzoek verrichten naar de technische aspecten en inhoudelijke behoeften die daarbij een rol spelen. Ook de rol die andere overlegfora opnemen met betrekking tot deze problematiek wordt onderzocht. Het vooronderzoek moet resulteren in een inhoudelijke basis voor het overleg met de leveranciers van bevolkingstoepassingen.

## 2. Kennisopbouw – en uitwisseling databeheer en hoe steden zich daarop organiseren

### Workshops

Het formaliseren en faciliteren van kennisdeling en – uitwisseling tussen statistische diensten van steden, kan de statistische capaciteit in de steden verhogen en de functionaliteit en efficiëntie ervan verbeteren en ondersteunen. Zo kunnen er wederzijds lessen getrokken worden uit analyses en onderzoek dat in alle steden voorkomt (omgevingsanalyses jeugddienst, wijkoverleg, arbeidsmarkt analyse, ...). De afstemming met betrekking tot gegevensaanvragen, berekeningswijzen, methoden en technieken kan op die manier gezamenlijk gebeuren naar studiediensten en databanken van hogere overheden en andere externe instanties.

Het Kenniscentrum zal een rondvraag organiseren bij de verschillende studiediensten en meet&weet-cellen. Deze rondvraag moet een overzicht opleveren van de verwachtingen en noden van de centrumsteden en VGC op dat vlak. Daarnaast wordt ook gepeild naar interessante berekeningswijzen, methoden en technieken. De analyses en studies (omgevingsanalyses, studies met betrekking tot capaciteitstekorten van voorzieningen, behoeftestudies,...) verzameld door de steden in het kader van het verkennend onderzoek (2013) kan daarbij als inspiratiebron gehanteerd worden. Op basis van de rondvraag wordt in samenspraak met de steden een reeks eerder technische workshops georganiseerd waarbij de rol van instructeur telkens opgenomen wordt door een stedelijke ambtenaar die ervaring heeft met het voorliggende vraagstuk, de methode, techniek,...

### Geografische Informatie Systemen (GIS)

Het belang en potentieel van GIS liep als rode draad en in verschillende (potentiële) gedaanten doorheen de onderzoeksresultaten 2013:

- als platform voor geactualiseerde data tussen diensten
- als motor voor integratie van data
- als 'blikopener': het beeldend vermogen
- als organisatievraagstuk in de steden, tussen de steden, met Vlaamse overheid en private initiatieven

Het Kenniscentrum wil het potentieel van GIS als breed beleidsinstrument zichtbaar maken. Om zicht te krijgen op de verschillende GIS-toepassingen gehanteerd in de centrumsteden en VGC zal overleg gepleegd worden met een aantal experts die beschikken over een helikopterzicht. Op basis van de inventaris zal met hen ook onderzocht worden hoe we de interesse kunnen wekken bij ambtenaren en politici voor GIS als beleidsvoorbereidend instrument. Op basis van bovenstaande verkenning zal een vervolgttraject uitgetekend worden.

Het Agentschap voor Geografische Informatie Vlaanderen (AGIV) is momenteel bezig om een uniform format en geo-referentie te maken van basislagen en adressen. Bij uitbreiding moet het mogelijk zijn om ook geografische gegevens op te nemen die andere Vlaamse administraties ter beschikking hebben. Dit laatste gebeurt zeer recent maar in beperkte mate in het platform 'geopunt.be'. Een uitbreiding hiervan en een betere accuraatheid van deze geografische gegevens met afstemming met de lokale overheden zou de beschikbaarheid van de geografische locatie van voorzieningen (en mogelijk hun capaciteit) verbeteren. Het Kenniscentrum zal onderzoeken of in samenspraak met de GIS – coördinatoren gedeelde verwachtingen te formuleren zijn naar AGIV.

### 3. Actualisatie bevolkingsprognoses 2009 – 2030

De studiedienst van de Vlaamse regering bereidt momenteel de actualisatie van de SVRprojecties van de bevolking en de huishoudens voor Vlaamse steden en gemeenten, 2009 – 2030 voor. In dat kader plegen ze overleg met de demografen van

de Vlaamse universiteiten en experts van de federale en regionale overheden. Het Kenniscentrum neemt samen met de studiediensten van Antwerpen en Gent deel aan dit overleg.

### 4. Gebruiksvriendelijke ontsluiting van gegevens van de randgemeenten

De reële grenzen van het stedelijk gebied vallen al een hele tijd niet meer samen met de administratieve grenzen van de stad, stedelijke systemen laten zich niet meer stoppen aan de grenzen van de stad. De uitdaging van kwalitatieve verdichting vergt een gemeentegrensoverschrijdende benadering. We beschikken echter over weinig tot geen data die op deze realiteit gesneden zijn.

Binnen de gemeentelijke profielschetsen van de SVR zou dit in feite standaard opgenomen kunnen worden. Daarin wordt nu enkel de vergelijking gemaakt tussen de bevolkingsevolutie en de prognose van de stad, met de vergelijkbare steden volgens de Belfius indeling en Vlaanderen. De vergelijking tussen de

evolutie en prognose van stad en rand wordt daarbij niet zichtbaar gesteld.

Het verkennend onderzoek 'Grensoverschrijdend werken: samenspraak (denken en handelen) op stadsregionaal niveau' zou ook duidelijkheid moeten scheppen over de vraag welke gegevens over de randgemeenten de steden nodig denken te hebben voor onderzoek, beleidsvoorbereiding, ... Deze inventaris wordt aansluitend voor bespreking en valorisering voorgelegd aan de studiediensten en meet&weet-cellen, waarna het overleg met de Studiedienst van de Vlaamse Regering kan starten.

### 5. Privacy

De privacy-problematiek bij gegevensdeling van hogere administraties naar het lokale niveau liep als een rode draad doorheen het eindrapport 'demografie en capaciteit'. Deze problematiek dient zich bovendien aan in een zeer complex en juridisch samenspel met de regelgeving van de openbaarheid van bestuur. Deze problematieken worden al onder de loep genomen door erg gespecialiseerde en juridische fora, onderzoeksinstellingen, werkgroepen,...

Het Kenniscentrum zal met specialisten verkennen of we in deze een rol kunnen spelen. Afhankelijk van de uitkomst van deze gesprekken wordt dit thema al dan niet in de toekomst opgenomen in de planning van het Kenniscentrum.

## 6. De regelgeving en normering van verschillende ‘sectoren’ van voorzieningen

De noodzaak zuinig om te springen met de nog beschikbare ruimte en doorheen de tijd fluctuerende behoeften dwingen ons tot een andere aanpak van de bouw van voorzieningen.

Hergebruik, verweving, meervoudig ruimtegebruik (stapelen, combineren en delen), omkeerbaar ruimtegebruik (aanpasbaarheid) en tijdelijk gebruik zijn mogelijke strategieën om dat op een slimme en duurzame wijze te bereiken.

Uit het vooronderzoek ‘slim verdichten’ bleek dat het huidige Vlaamse subsidiebeleid bovenstaande strategieën tegenwerkt tot onmogelijk maakt. Normeringen en subsidies richten zich op één functie en worden eng bekeken. Daar waar in het kader van stapelen, delen of combineren gezocht wordt naar manieren om ruimtes te delen en zoveel mogelijk cohesie te zoeken tussen verschillende programma’s, wordt dit in de subsidiëeringsmechanismen vaak onmogelijk gemaakt. Een gewijzigd subsidiëeringsbeleid, over sectoren heen, om slim ruimtegebruik (en zeker multifunctioneel gebruik van infrastructuur) te stimuleren in plaats van te ontmoedigen dringt zich op.

De voorbije legislatuur werden we overspoeld door pilootprojecten die elk binnen een sector (wonen, zorg,

landschap,...) onder meer de grenzen van de vigerende regelgeving aftastten.

De tijd is rijp voor een volgende stap. Alle sectorale subsidiestromen op vlak van bouw van voorzieningen zouden een deel van hun middelen kunnen bundelen in een Fonds voor aanpasbare, gedeelde en multi-inzetbare voorzieningen. De ingediende projecten moeten getuigen van slim ruimte- en infrastructuurgebruik, innovatieve financiering, innovatief beheer... Het Stadvernieuwingsfonds met haar jaarlijkse oproepen, multidisciplinaire jury, kwaliteitskamer,... kan hier als inspiratiebron dienen.

Het Kenniscentrum zal in samenspraak met de centrumsteden en VGC (ook de resultaten van de stadsprogramma’s ‘capaciteit en multi-inzetbare infrastructuur’ in Gent en Antwerpen worden verwerkt) een conceptnota opmaken voor een Fonds. Aansluitend zal deze aan de Vlaamse regering en de betrokken administraties bezorgd worden vergezeld van de vraag tot toelichting en overleg.



## 7. Van leegstandsregister tot breed inzetbaar inventarisatie-instrument

Uit het verkennend onderzoek bleek dat de vandaag beschikbare inventarissen erg gefragmenteerd en niet betrouwbaar genoeg zijn om een integraal overzicht te verkrijgen van al het onroerend goed (gebouwen en gronden) dat potentieel beschikbaar is. Voor tal van soorten onroerend goed is op dit moment zelfs geen inventarisatie voorhanden. Bovendien zijn de instrumenten zo verschillend opgesteld dat ze vaak niet aan elkaar gekoppeld kunnen worden in een grafische omgeving.

Het zou wenselijk zijn om één centrale databank, één inventarisatie-instrument te ontwikkelen, gekoppeld aan GIS. Alle onroerend goed waar een 'probleem' mee is, dient hierin opgenomen te worden. De databank moet probleemoverschrijdend en dus sectoroverschrijdend zijn.

Het inventarisatie-instrument moet wel beantwoorden aan een aantal randvoorwaarden waarmee rekening moet gehouden worden bij de ontwikkeling:

- Het moet interbestuurlijk tot stand komen zodat het beantwoordt aan de verwachtingen van elk beleidsniveau en iedere sector

- Aandacht voor verbetering van de screeningmethode. Vandaag is het erg arbeidsintensief om leegstand vast te stellen. In het kader van een nieuw inventarisatie-instrument is het dan ook aangewezen om een nieuwe, efficiëntere screeningmethode op te stellen.

Het Kenniscentrum zal een onderzoek uitvoeren waarbij de haalbaarheid van een nieuw geïntegreerd inventarisatie-instrument wordt onderzocht en de huidige versplintering van bevoegdheden, leemten, onduidelijkheden en tegenstrijdigheden maximaal weggewerkt wordt. Dit kan best aan de hand van een onderzoek waarbij intenties van één à twee centrumsteden tot de ontwikkeling van een praktisch instrument als toetssteen fungeert. Op die manier kan er efficiënt gezocht worden naar werkbare en haalbare methodieken en kunnen cruciale fasen, zoals detectie, beschikbaarheid van administratieve informatie, technische moeilijkheden bij registratie in GIS en actualisatie van het instrument op elkaar afgestemd worden. In een latere fase kan het instrument dan verder geïmplementeerd worden.

## 8. Documenteren inspirerende cases van herbestemming van kerkelijk erfgoed

Leegstand van kerken, kloosters en ander religieus erfgoed is een opkomend probleem. In bijna alle centrumsteden werd tijdens het verkennend onderzoek aangegeven dat de herbestemming van kerkgebouwen een moeilijke oefening wordt. Zowel bij medegebruik als bij herbestemming blijken de kerkelijke instanties (kerkfabriek, bisdom,...) eerder afwijzend te staan tegenover niet religieuze functies. In een aantal steden werd aangegeven dat het voorleggen van inspirerende

voorbeelden uit binnen- en buitenland wel meer goodwill en ruimte creëren.

Het Kenniscentrum zal inspirerende herbestemmingen van kerkelijk erfgoed documenteren. Daarbij zal maximaal gebruik gemaakt worden van cases die al door anderen gedocumenteerd en verzameld werden.

## 9. Toekomstgericht herbestemmen

In de verkennende onderzoeken 'leegstand en herbestemming' en 'Slim verdichten' komt de problematiek van herbestemming prominent op de voorgrond:

- Er is weinig procesbereidheid bij Erfgoed Vlaanderen om projecten te laten slagen.
- Het behandelen van beschermd erfgoed is erg afhankelijk van de gewestelijke begeleiding. Adviezen lijken gestoeld op een persoonsgebonden interpretatie van de bescherming.
- Veel voorwaarden die door Erfgoed Vlaanderen gesteld worden zijn zeer duur. Het onderhoud en beheer van beschermde monumenten blijkt soms zo'n hoge kost te hebben voor steden dat ze ander stedelijk patrimonium moeten verkopen om monumenten in stand te kunnen houden. De erfgoedwaarde wordt daarbij erg geïnterpreteerd. Zeker bij interieurbescherming komen deze sterk boven. Een ruimere interpretatie bij renovatie van erfgoed zou een grote impact kunnen hebben op

bijvoorbeeld onderhoud en energiekosten.

- Doordat ingrepen omkeerbaar moeten zijn, wordt herbestemming vaak moeilijk. Bij enkele projecten blijven grote ruimtes ongebruikt of ondergebruikt door de opgelegde erfgoedvoorwaarden (bv. bezinningsaspect voor kerk i.p.v. herbestemming tot een cafetaria bij een RVT).

Het Kenniscentrum zal in samenspraak met de centrumsteden en de VGC een gezamenlijke visietekst opstellen over duurzaam herbestemmen. Aansluitend zal een dialoog opgestart worden met de betrokken administraties ruimte en erfgoed over evenwicht tussen behoud en vernieuwing. Een debat over de visie op herbestemmen binnen het kader van een duurzame, verantwoorde stadsontwikkeling lijkt aangewezen. Deze visie dient een evenwicht in te houden tussen erfgoed, duurzaamheid en financiële haalbaarheid.

## 10. Kennisuitwisseling instrumenten slim verdichten

Met het oogmerk slim te verdichten zoeken/ontwikkelen/hanteren de centrumsteden instrumenten op maat van projecten: hoogbouwnota, gabarietenplan, masterplan RUP als sturingsmogelijkheid zonder grondpositie, grondruil, tijdelijke bestemmingen,...

Het Kenniscentrum zal op basis van het rapport slim verdichten en in samenspraak met de onderzoekers 'slim verdichten' een inventaris maken van interessant instrumentarium in te zetten bij verdichting. Na terugkoppeling met de betrokken steden, zal het Kenniscentrum een workshopreeks inrichten waarbij de rol van instructeur telkens opgenomen wordt door iemand uit de steden die ervaring heeft met de instrumenten die aan de orde zijn.

## 11. Workshop(s) perceel – en eigendom overschrijdende gebiedsontwikkeling

Veel mogelijkheden voor delen en combineren worden niet benut doordat eigendommen van publieke partners versnipperd worden beheerd. Een publieke grondbank zou

mogelijkheden kunnen bieden. Het Kenniscentrum organiseert (een) workshop(s) rond deze problematiek. AG Vespa tipte Philip Borremans van PMV als expert op dat vlak.

## 12. Tijdelijk anders gebruiken en bestemmen

Stilaan duiken ook in Vlaanderen de eerste toepassingen van tijdelijk gebruik op, voorlopig nog in afwachting van een gepland project. De Site en DOK in Gent, Koningsstraat 123 Brussel, voormalige Tupperware site Aalst, Kaailand Antwerpen zijn voorbeelden van zo'n tijdelijk gebruik.

Maar er is meer mogelijk met tijdelijk gebruik. In Nederland is het reeds langer een beleidsthema met een gamma aan toepassingen die verder gaan dan de huidige praktijk in Vlaanderen:

- het tijdelijk opheffen van het planologisch slot (ruimtelijke reserveringen vanuit de overheid die de ontwikkeling van gebieden onmogelijk maken en gebieden als het ware op slot zetten)
- tijdelijk in gebruik nemen van gebieden die geen permanente functie kunnen krijgen omdat het besluit daarover afhangt van toekomstige ontwikkelingen
- Tijdelijk meervoudig gebruik van gebieden als er geen andere plek is voor een functie die hard nodig is, bijvoorbeeld in het geval van tijdelijke scholen, buurttuinen, ...
- ....

## 13. Slim ruimtegebruik buiten de kernstad

Slim ruimtegebruik lijkt voor veel steden evidentier toe te passen op het centrum van de stad, dan in de rand. Een aantal steden zijn de zoektocht hoe 'slim ruimtegebruik' ook buiten de kernen kan worden gestalte gegeven, al gestart: Labo XX (Antwerpen),

Ook Berlijn heeft heel wat ervaring met tijdelijk invullingen en heeft zelfs een gemeentelijk makelaarsbureau in het leven geroepen die leegstaande gronden en gebouwen van de gemeente binnen de stad beheert en verhuurt voor tijdelijk gebruik. Wie vanuit dat perspectief van Tijdelijk Anders Bestemmen naar Vlaanderen kijkt, zal steeds meer sites, gronden en gebouwen ontdekken die geschikt zijn voor toepassing van dit concept. Het aanbod is zeer divers, zowel qua afmetingen als qua mogelijke tijdelijke gebruiksduur, en omvat een breed scala dat varieert van sites en gronden die korte tijd leeg staan tot grootschalige, gereserveerde gronden voor langetermijnontwikkeling.

Het Kenniscentrum organiseert een workshop waarin cases aan de orde zijn die verder gaan dan de vandaag in de centrumsteden en Brussel gehanteerde vormen van tijdelijke invulling en zal daarbij de buitenlandse praktijken als inspiratiebron en vertrekpunt hanteren.

groeipolen (Genk) en sproetenplan (Gent). Het Kenniscentrum zal in eerste instantie de cases bestuderen. Op basis van de resultaten en in samenspraak met de betrokken steden zal een vervolgtraject uitgeschreven worden.



STAD  
VAN  
IDEEEN

WAT?

## Transitie en transformatie

---

De verkennende onderzoeken uitgevoerd in 2013 leverden potentiële vervolgsporen op. Daaruit werden voor het programma 'transitie en transformatie' onderstaande acties geselecteerd die prioritair uitgevoerd worden in 2014.

### 1. Versnelling van stedelijke transitie-initiatieven via een eigen (online) platform

Een duurzame stad maak je niet zomaar. Hoe organiseren we ons voor nieuwe complexe maatschappelijke opgaven in de steden? Als de bestaande kennis, competenties, routines en organisatievormen te kort schieten is er nood aan een plaats waar voorlopers en creatieve geesten uit steden elkaar vinden, waar innovatie en open dialoog een plaats krijgt. Maar de omslag naar een duurzame stad verwezenlijken kan de stedelijke overheid niet alleen. Dit vraagt samenwerkingsverbanden tussen overheid, bedrijven, bewoners en organisaties in de stad.

Het Kenniscentrum wil daarom een interstedelijk platform creëren dat regelmatig samenkomt met de ambitie om vastgestelde obstakels bij de implementatie van stedelijke transitie-initiatieven te ontruimen. Naar analogie met de aanpak bij Stadslab 2050 in Antwerpen zal hiervoor actief worden geëxperimenteerd met mogelijke begeleidingsvormen. Deze begeleiding kan procesmatig zijn of punctueel via de betrokkenheid van specifieke vakdeskundigen uit het bedrijfsleven, burgerinitiatief,...

Het is vanzelfsprekend de bedoeling hierbij zoveel mogelijke samen te werken met bestaande transitie-initiatieven. Zo

vermijden we dubbelwerk en kunnen we waar mogelijk steden gericht door verwijzen. Het Kenniscentrum houdt daarom goed zicht op de strategie- en netwerkontwikkeling binnen deze initiatieven

- Lokaal: Klimaatverbond Gent, Stadslab 2050 Antwerpen, Leuven Klimaatneutraal,...
- Bovenlokaal: Vlaamse strategie duurzame ontwikkeling (DAR), Transitiearena duurzaam wonen en bouwen, Transitiearena duurzame wijken, Transitiearena klimaatneutraliteit en lokale veerkracht, Plan C, Steunpunt TRADO, Vlaams netwerk Burgemeestersconvenant,...
- Europees: Energycities, Step-up, Seismic, Arts,...

Kennisuitwisseling en -ontwikkeling gebeuren vandaag ook vaak online. I-propeller bouwt bijvoorbeeld in opdracht van het team duurzame ontwikkeling van de Vlaamse overheid (DAR) een online samenwerkingstool die initiatiefnemers rond duurzaam wonen en bouwen verenigt en versterkt. Het Kenniscentrum onderzoekt in overleg met I-propeller en het team duurzame ontwikkeling de mogelijkheid in te pluggen op dit digitaal platform om rond specifieke kennishiaten bij de steden online kennisuitwisseling en –ontwikkeling te organiseren.

## 2. Vormingssessies rond gebruik actie- en legericht referentiekader voor duurzame stedelijke transitieprojecten

Bedoeling is de gebruikswaarde van het referentiekader voor de steden verder te stimuleren.

Daarnaast is er tijdens de workshop(s) ruimte voor reflectie over de interne stadsorganisatie. De Trefdaglezing van Hans Vermaak ('plezier beleven aan taaie vraagstukken') op 16 oktober vormt hiervoor een belangrijke inspiratiebron.

Het Kenniscentrum organiseert vormingssessies waarbij in hoofdzaak gefocust wordt op een heldere en begrijpbare duiding van de relevantie van elk element in het referentiekader en de veranderingen die nodig zijn, de concrete omslagen in cultuur, structuur en praktijk die er zouden moeten komen om van klassiek projectdenken naar transitiegerichte stedelijke dynamiek te komen.

## 3. De tussenruimte verkennen

Het verkennend onderzoek over de stedelijke coalities toonde dat omgaan met coalities met verschillende actoren van de stadsbesturen een aangepaste houding en organisatie vergt. Voor wat zich tussen deze actoren afspeelt, gebruikten we het concept van de 'tussenruimte': tussen stadsbesturen en maatschappelijke organisaties ontstaat een ruimte waarin onderhandeld wordt (zonder dat het altijd die naam heeft) over samenwerking, over taakverdeling. Hier gelden niet eenzijdig de regels van het stadsbestuur en wordt ook anders gedacht dan via de klassieke en vooral sectoraal gerichte organisatie van onze stadsbesturen. Maar ook van de maatschappelijke organisaties wordt aanpassing gevraagd: ook zij kunnen in die tussenruimte niet werken zoals ze dat binnenshuis gewoon zijn en volgens de regels die in hun organisatie of leefwereld gelden. In die tussenruimte komen representanten van de stadsbesturen en representanten van de maatschappelijke organisaties samen en ontwikkelen ze, in het beste geval, een gemeenschappelijke agenda die niet de optelling is van de afzonderlijke agenda's.

Er ontwikkelt zich een eigen dynamiek en in die tussenruimte ontwikkelen zich ook eigen regels.

Dat leidt tot nieuwsoortige vragen en die zijn in alle steden merkbaar:

- hoe werken we samen met maatschappelijke organisaties
- welke regels en afspraken ontwikkelen we daarbij, wie vertegenwoordigt het stadsbestuur (politici en/of ambtenaren)
- welke rollen spelen onze vertegenwoordigers
- welke gevolgen heeft het geloofwaardig werken in coalities voor onze organisatie en werking
- hoe koppelen we het werken in coalities aan mechanismen van werken zoals financieringscycli en manieren van verantwoording, onder andere ten opzichte van de gemeenteraad?

We staan op dat vlak nog maar aan het begin van dit proces. Daarom zullen we in eerste instantie via twee tot



drie workshops met vertegenwoordigers van steden, van stedelijke coalities en academische partners, afwegingskaders ontwikkelen vanuit een reeks van relevante cases. We koppelen dat aan wetenschappelijk onderzoek over 'collaborative governance' of 'local governance arrangements' in binnen – en buitenland. Pasklare oplossingen zijn er niet: situaties en coalities zijn telkens weer anders. De 'antwoorden' liggen niet in uniforme modellen maar net in de procesmatige afwegingen en de manier waarop de partners in coalities hier met elkaar over spreken en afspraken over maken. Vanzelf gaat dit allemaal niet en conflicten zijn niet te vermijden.

Het Kenniscentrum zal verder inzetten op de verkenning en verdieping van het concept tussenruimte als een vehikel om over alle steden heen te zoeken naar afwegingskaders voor het omgaan met en het werken in coalities. Bijzondere aandacht gaat naar de impact op werking en organisatie van stadsbesturen en al hun verzelfstandigde organisaties. Een van de belangrijkste vragen is hoe horizontaal werken in coalities zich verhoudt tot de verticale sectorale werking van onze stadsbesturen.



Met Europa zit je goed!

## Europa in de Vlaamse centrumsteden – de Vlaamse centrumsteden in Europa

---

Europa is geen buitenland meer. Het verscherpt toezicht van de Europese Commissie op onze begroting, steun voor grootschalige demonstratieprojecten voor energie-efficiënte steden, de voorstellen van richtlijn m.b.t. overheidsopdrachten, luchtkwaliteit, geluid... het zijn enkele voorbeelden van de manier waarop de EU de beleidsruimte van de centrumsteden beïnvloedt. De Vlaamse steden moeten optimaal gebruik maken

### 1. Intervisie

Interstedelijke kennisuitwisseling als opstap naar een efficiëntere Europawerking in elke stad afzonderlijk is vanzelfsprekend belangrijk. Om hieraan tegemoet te komen wordt afgesproken om de bijeenkomsten van de Interstedelijke reflectiegroep Europa – op regelmatige basis – te laten doorgaan in een gaststad. Bedoeling is dat de gaststad, aansluitend op de reflectiegroep, een beknopt programma samenstelt waarin bijvoorbeeld wordt gefocust op goedwerkende instrumenten (financieel-technische opvolging van Europese projectdossiers, strategieën om Europese subsidies/netwerken te promoten bij bestuurders...) of vastgestelde moeilijkheden (informatiedoorstroming, cofinanciering...). De eerste bijeenkomst van de reflectiegroep op locatie ging door in Gent op 6 februari. Elke centrumstad werd gevraagd een korte presentatie te maken over de positie van de Europawerker(s) binnen het stadsorganigram en de relatie/samenwerkingsverbanden van de Europawerker(s) met andere stadsdiensten, het MAT en het college. Het overzicht van alle presentaties vindt u [hier](#). Aansluitend gaf de Cel strategische subsidies van de Stad Gent een toelichting over haar werking. De presentatie vindt u [hier](#). Op 29 augustus is de Interstedelijke reflectiegroep Europa te gast in Mechelen.

van de opportuniteiten die Europa biedt. Het Kenniscentrum werkt sinds 2009 aan een traject om de Vlaamse steden te ondersteunen in hun Europawerking en kennismanagement rond Europese projectwerking te bevorderen. In 2014 ligt de focus op intervisie, opleiding en gemeenschappelijke projectfinanciering.

### 2. Opleiding

Het Departement Internationaal Vlaanderen (DiV) is eind 2013 gestart met een EU-vorming voor Vlaamse ambtenaren. De opleidingsreeks is gegund aan het Clingendael Instituut en de KULeuven. VLEVA en het Kenniscentrum kunnen in het kader van deze overheidsopdracht ook vormingsessies afnemen. Op 15 mei wordt er voor vertegenwoordigers van de centrumsteden een basismodule ingericht. Op 26 juni gaat er een informatiemodule door. In de loop van het najaar wordt een expertenmodule opgezet die focust op ‘innovatie en duurzaamheid’. Ook wordt de mogelijkheid onderzocht om i.s.m. de VVSG een module in te richten rond het ‘effectief beïnvloeden van de Europese besluitvorming’.

### 3. Gemeenschappelijke projectfinanciering

Het Kenniscentrum wil de haalbaarheid onderzoeken om samen met geïnteresseerde centrumsteden in te dienen op één of twee Europese calls (bijv. in het kader van Interreg). Op basis van gemeenschappelijke projectambities zullen verschillende oproepen worden gescreend in functie van eventuele indiening. Het Kenniscentrum faciliteert deze samenwerking tussen de centrumsteden. De theorie krijgt zo een praktisch gezicht en via learning by doing krijgen de minder ervaren Europawerkers inzicht in de werkwijze van meer ervaren steden. Als vertrekpunt werd de steden gevraagd hun projectambities voor de programmaperiode 2014-2020 op te lijsten. Het overzicht vind je [hier](#).





## Wonen in de stad

---

### 1. Wegwerken van de gesignaleerde problematieken in een interbestuurlijke context

In het verkennend onderzoek werden een reeks knelpunten geformuleerd die steden ervaren bij het voeren van de regie in het lokaal sociaal woonbeleid. De wijzigingen in de wetgeving en financiering zullen pas in de toekomst een duidelijk effect hebben. Er wordt verwacht dat een deel van de aangehaalde knelpunten zullen verdwijnen, eens de nieuwe regelgeving op volle toeren draait. In de loop van 2014 zullen de experts (centrumsteden, VMSW, Wonen Vlaanderen, kabinet minister bevoegd voor Wonen, Ruimte Vlaanderen en Visitatie Sociale

Huisvestingsmaatschappijen) die tijdens het onderzoek al een eerste keer samen zaten, opnieuw aan tafel schuiven. Mits de centrumsteden en VMSW, Wonen Vlaanderen, kabinet Minister van Wonen, Ruimte Vlaanderen, Visitatie Sociale Huisvestingsmaatschappijen tot een door lokale en Vlaamse actoren gedeelde probleemstelling en formulering van vervolagenda komen, zal het Kenniscentrum Vlaamse Steden een vervolgactie opzetten rond dit thema.

### 2. Enveloppefinanciering

Om 'lokale regie' in de steden echt inhoud te geven wordt werk gemaakt van enveloppefinanciering. Het gaat in dit geval over resultaatgerichte financiering waarbij de Vlaamse overheid haar financiële bijdrage aan sociale woonprojecten ter beschikking stelt van de steden via een 'enveloppe'. Er worden dan parameters bepaald voor het totaalpakket van financiering

en niet meer voor elke deelpost apart. Het Kenniscentrum onderzoekt in samenspraak met de centrumsteden de mogelijkheden, parameters en randvoorwaarden op lokaal en Vlaams niveau. Het onderzoek resulteert in een concept voor enveloppefinanciering.

### 3. Coördinatie adviezen

Op lokaal niveau is er nood aan eenduidig advies dat aan een initiatiefnemer wordt overgemaakt. Zowel voor grote en kleine projecten is het belangrijk om een gedeelde verantwoordelijkheid te creëren en om een project als een geheel te beoordelen en niet op alle items apart. Het aanstellen van een procescoördinator binnen de stedelijke administraties kan daarin een belangrijke stap zijn. Hij fungeert als centraal aanspreekpunt of accountmanager die niet enkel de eigen

diensten maar ook de brandweer, monumentenzorg,... opvolgt en kan aansturen. Net zoals op het stedelijke niveau is er ook op het Vlaamse niveau nood aan een eenduidig advies dat aan een initiatiefnemer wordt overgemaakt én dat door gemandateerden is onderschreven. Het Kenniscentrum ontwikkelt in samenspraak met de centrumsteden een draaiboek om tot gecoördineerde adviezen te komen.

**Andere opdrachten**

## Stadsprogramma's

---

Een toenemend aantal maatschappelijke problemen en vraagstukken hebben een steeds complexer karakter met een groot aantal betrokken partijen met uiteenlopende waarden, visies en belangen, met een fragmentatie van macht en verantwoordelijkheid zodat geen van de actoren nog eigenstandig tot een oplossende interventie kan komen. Budgetten, bevoegdheden, kennis en legitimatie zitten verspreid over verschillende types van actoren, die in een uiterst vervlochten netwerk van wederzijdse afhankelijkheidsrelaties staan.

Het is overduidelijk dat de huidige interne fragmentatie en verkokering van de Vlaamse overheid (sectorale specialisatie, verzelfstandiging,...) met afstemmings-, integratie-, overlappings- en concurrentieproblemen tot gevolg, geen adequaat antwoord kan bieden op bovenstaande context. Ook in de steden zelf is daar nog een verbeteringslag te halen.

De stadsprogramma's hebben de ambitie de bestuurlijke samenwerking tussen de steden en de Vlaamse overheid verder te ontwikkelen in functie van belangrijke sector- en schaaloverschrijdende uitdagingen. Ze opteren voor een procesmatige aanpak waarbij lokale overheden, lokale actoren en de Vlaamse overheid rond gezamenlijk gedefinieerde sleutelkwesities samen tot een plan van aanpak komen.

Belangrijke kenmerken zijn:

- stadsprogramma's zijn gericht op systeemverandering in het kader van de grote transitithema's (ruimtelijk, sociaal, milieu)
- ze beogen transversale thema's centraal te stellen die zich niet laten opsluiten in administratief afgebakende klassieke sectoren
- ze spelen in op de behoefte aan organisatieverandering in de steden voor de aanpak van stedelijke problematieken
- ze zetten in op een breed partnerschap: lokale actoren (stadsbesturen, middenveld en ondernemingen) en Vlaamse actoren

- stadsprogramma's zijn dus zowel vernieuwend op het vlak van de inhoud als op het vlak van de organisatie en de procesvoering.

Eind 2012 - eerste helft 2013 werden drie pilootprojecten opgestart: duurzame stadsregionale mobiliteit (Roeselare), klimaatneutrale stad (Gent) en multi-inzetbare, aanpasbare en combineerbare infrastructuur (Antwerpen en Gent).

In het traject van de stadprogramma's werden grofweg twee fasen voorzien. Er is vooreerst de voorbereidingsfase tot en met de goedkeuring van de onderhandelingsnota, gevolgd door een uitwerkingsfase waarin de concrete realisatieovereenkomsten tot stand komen.

In een eerste fase werd in elk van de drie steden de opstart van de praktijkoefening aan het lokale managementteam en het College van Burgemeester en Schepenen voorgelegd. Mogelijke thema's werden verkend en in aanvang bewust breed geformuleerd. Vooraleer het thema verder in te vullen en concreet te maken, werd ook overleg gepleegd met een brede groep van potentieel betrokken Vlaamse administraties. In een tweede fase werd de mogelijke inhoud van een stadsprogramma uitgediept. Hiervoor werden seminars georganiseerd waarin goede praktijken, interessante studies en reflecties van betrokken actoren aan bod kwamen. Zo kon de thematiek, m.a.w. de aan te pakken kwesities en uitdagingen, scherper worden beschreven en werd een aanzet gegeven voor de concrete invulling van de "onderhandelingsnota" (open agendasetting). De stadsregionale aanpak, die in elk van de praktijkoefeningen aanwezig is, zorgt voor toenadering en een gedeelde probleemdefinitie tussen de stad en haar buurgemeenten.



Momenteel zitten alle drie de pilotsteden bijna op het einde van de voorbereidingsfase. Het opstellen van een “onderhandelingsnota” met daarin de gezamenlijke ambities en een weergave van de in te zetten instrumenten en middelen zou voor alle drie de pilotsteden de komende maanden moeten kunnen gerealiseerd worden. De onderhandelingsnota biedt een kader dat ter goedkeuring wordt voorgelegd aan het stadsbestuur en de voltallige Vlaamse regering, om het programma concreet in te vullen. Het stadsprogramma krijgt vanaf dan een formeel karakter.

Dit traject leidt op zijn beurt tot realisatie-overeenkomsten voor de concrete onderdelen. Deze overeenkomsten spitsen zich toe op het niveau van activiteiten/projecten en beschrijven de voorziene realisaties, specifieke regelingen en voorwaarden, de timing, de non-materiële en financiële ondersteuning en de betrokken verantwoordelijke actoren in de verschillende stappen van het project.

Op basis van de ervaringen met de drie pilotprojecten zal in het najaar 2014 aan de aantredende Vlaamse regering een voorstel geformuleerd worden over de verdere uitrol in de 10 andere centrumsteden en de Vlaamse Gemeenschapscommissie.

Een ‘regieteam’ op Vlaams niveau begeleidt de gemeenschappelijke ontwikkeling van de stadsprogramma’s, bewaakt het transitiekarakter en zorgt ervoor dat de praktijkoefeningen en de bijhorende leertrajecten ook voor de toekomst kunnen renderen. Het Kenniscentrum maakt deel uit van dit regieteam en maakt waar mogelijk de verbinding met haar eigen programma’s rond transitie, capaciteit en stadsregionale samenwerking.



## Onderzoeksagenda

---

### Steunpunten

Het Steunpuntenprogramma werd in 2001 opgestart om het beleid van de Vlaamse overheid wetenschappelijk te ondersteunen, zodat er snel en proactief kon worden ingespeeld op maatschappelijke ontwikkelingen en uitdagingen. In plaats van een fragmentarische, projectmatige aanpak gaat het Programma voor een thematische aanpak met een structurele financiering. De voornaamste taak van de steunpunten bestaat uit:

- wetenschappelijk onderzoek rond thema's die de Vlaamse overheid als prioritair en relevant beschouwt voor beleidsvoorbereiding en beleidsevaluatie
- kennisoverdracht
- opbouwen van gegevensverzamelingen
- uitvoeren van gegevensanalyses

De eerste generatie van het steunpuntenprogramma liep voor de periode 2001-2006, de tweede generatie voor de periode 2007-2011. De derde generatie Steunpuntenprogramma ging op 1 januari 2012 van start, de erkenningstermijn loopt af op 31 december 2015. Je vindt [hier](#) alle informatie over de Steunpunten.

Het Kenniscentrum participeert in de stuurgroepen/klankbordgroepen/begeleidingsgroepen van opdrachten van onderstaande steunpunten. Via de titels kom je terecht bij meer informatie over de respectievelijke onderzoeken.

### Bestuurlijke Organisatie, Slagkrachtige overheid

- [S 4 - Beleidsvoering en besluitvorming op regionale schalen. Analyse van regionale arrangementen en regimes \(2012-2015\)](#)
- [S 5 - Hoe kunnen lokale besturen een impact hebben op de Europese besluitvorming? De Europeanisering van lokale besturen in Vlaanderen in een comparatief perspectief \(2012- 2015\)](#)

### Transities voor Duurzame Ontwikkeling

- [Steden in transitie?! Duurzame stadsprojecten in Vlaanderen](#)

### Wonen

Onderkant woningmarkt

- [WP 3 - De onderkant van de woningmarkt \(2012-2015\)](#)

Data en analyse

- [WP 1 - Woonsurvey 2012 \(2012-2015\)](#)
- [WP 2 - Meting van de leegstand, niet-officiële bewoning en grijs wooncircuit \(2012-2014\)](#)
- [WP 6 - Ontwikkeling van indicatoren \(2012-2015\)](#)

Private verhuring

- [WP 4 - Private verhuurders \(2012-2015\)](#)
- [Vervolg Ad hoc opdracht 2 - 'Regionalisering van de federale huurwetgeving'](#)

Beleidsinstrumenten

- [WP 7 - Bereik en effecten van het woonbeleid \(2012-2015\)](#)
- [WP 10 - Territoriale selectiviteit in het woonbeleid \(2012-2015\)](#)

A NEVER-ENDING STORY

## Actualiseren van databanken websites

---

### Actualisering instrumentendatabank lokaal woonbeleid

De databank instrumenten lokaal woonbeleid ging in november 2011 online. Om de databank actueel te houden wordt jaarlijks een actualisatieronde georganiseerd. Het KCVS spreekt de verantwoordelijken binnen de steden aan om de nodige aanpassingen door te voeren en begeleidt hen daarbij.

### Europese Projectendatabank

Veel Vlaamse steden zijn vandaag onvoldoende op de hoogte van de Europese projecten die in andere centrumsteden worden opgestart. Nochtans wordt men vaak met dezelfde uitdagingen geconfronteerd en kan men door kennis en ervaringen te delen zorgen voor een betere afstemming en dubbel werk vermijden. Het Kenniscentrum zette in 2010 een Europese projectendatabank op, die de uitwisseling tussen de centrumsteden stimuleert, de zoektocht naar geschikte partners voor nieuwe projecten vereenvoudigt en bijdraagt tot de analyse van de Europese projectwerking in Vlaanderen. De databank is makkelijk te raadplegen en biedt een overzicht op basis van de financieringsbron, de partners, de doelstellingen, de looptijd, het beleidsdomein, etc. De databank wordt halfjaarlijks geactualiseerd door de leden van de Interstedelijke

reflectiegroep Europa. Op dit ogenblik zijn er 126 projecten geregistreerd op de databank.

Op 2 december 2013 heeft de Raad de verordening vastgesteld die het meerjarig financieel kader (MFK) van de EU voor de periode 2014-2020 vastlegt. Hiermee werd de kroon gezet op twee-en-een-half jaar onderhandelen, waardoor per 1 januari 2014 uitvoering kan worden gegeven aan de nieuwe generatie uitgavenprogramma's van de EU. De nieuwe middelen voor projectfinanciering zullen in de loop van 2014 stapsgewijs worden opengesteld. De projectendatabank zal opnieuw worden geactualiseerd van zodra de centrumsteden goedkeuring hebben gekregen voor de realisatie van projecten dankzij de inzet van deze 'nieuwe generatie' subsidies.

### Website complexe stadsprojecten

Het redactieteam (Hardwin De Wever, Philippe Van Wesenbeeck, Tom Coppens, Philip Moyersoën, Mieke Gevaert, Marc Martens, Jan Schreurs, Marc Bouwens, Luc Vanmaele, Stijn De Vleeschouwer en Linda Boudry) zal ook in de loop van 2014 alle reacties, aanvullingen, noodzakelijke aanpassingen... verwerken en begeleidende nieuwsbrieven opstellen.

## Trefdag VVSG 2014

---

Tijdens de VVSG Trefdag op 16 oktober buigen lokale besturen zich over de vraag: hoe je als lokaal bestuur maximaal de vitale krachten in de samenleving benut. Naar goede gewoonte organiseert het Kenniscentrum twee lezingen op maat van de centrumsteden.

### **Plezier beleven aan lastige vraagstukken ‘Het gaat niet om dingen beter doen maar anders’. Hans Vermaak - adviseur, onderzoeker en docent**

Lastige vraagstukken zijn er in overvloed. Veel factoren en actoren zijn sleutelwoorden. Ze zijn complex, onoverzichtelijk, van niemand en iedereen tegelijk, raken veel belangen en ambities. Ze overschrijden bestuurslagen, administratieve grenzen, individuele mandaten en sectoren. Het vertrouwde beleid- en managementrepertoire leiden er de ene keer toe dat het vraagstuk blijft steken in intenties in bestuursakkoorden of doelstellingenbomen. De andere keer genereert het een grote bestuurlijke drukte en roept het (de zoveelste) interne reorganisatie, stappenplannen en een overmaat aan overlegcircuits in het leven, waar het minstens evenveel gaat over de onderlinge verhoudingen als over het vraagstuk zelf. Hans Vermaak heeft een verhaal te vertellen over lastige vraagstukken, over vernieuwend bezig zijn en omgevingen die tegenstribbelen.

### **Stad van de toekomst. Egbert Fransen – directeur Pakhuis de Zwijger**

De stad van de toekomst ontstaat ook vanuit de energie en het initiatief dat van onderop verandering brengt. In een tijd waarin gevestigde instituties en gangbare werkwijzen steeds vaker vastlopen, vinden vraagstukken zoals leefbaarheid, duurzaamheid en innovatie meer en meer hun antwoord in lokale en kleinschalige oplossingen. Nieuwe verhoudingen en rollen tussen burgers, overheid en het bedrijfsleven in het publieke domein zijn daarvoor nodig. Sinds 2006 brengt Pakhuis de Zwijger al die partijen samen via een platform waar actieve en bij de stad betrokken burgers en participerende professionals kennis maken en ervaringen uitwisselen. De complexe vraagstukken van deze tijd dienen niet centraal maar lokaal te worden benaderd, waarbij mede-eigenaarschap het leidende principe is. Pakhuis de Zwijger geeft deze beweging een gezicht en toont de sociale innovatiekracht van deze stadsmakers van de 21e eeuw.

## Het Kenniscentrum als gesprekspartner voor de aantredende Vlaamse regering en voor minister bevoegd voor stedenbeleid en zijn/haar administratie

---

Het aantreden van nieuwe regeringen op het Vlaamse en federale beleidsniveau houdt potenties in voor het aankaarten van een aantal uitdagingen waar steden voor staan vandaag. In de aanloop naar de verkiezingen werden deze reeds toegelicht aan de studiediensten van de diverse partijen. Vragen naar meer informatie hierover tijdens de onderhandelingen van de regeerakkoorden zullen steeds met de nodige zorg

gedocumenteerd worden. Zodra de Vlaamse en federale regeringen zijn samengesteld, zal met de betrokken ministers en/of hun kabinet contact gezocht worden om de beleidskwesties aan de orde in dit jaarplan onder de aandacht te brengen in de aanloop naar de opmaak van de beleidsnota's die als kader zullen fungeren voor de beleidsperiode die in 2014 aanvangt.

## Colofon

redactie Kenniscentrum Vlaamse Steden

vormgeving Zeppo

© foto's Coverbeeld : Urban Instigator  
pagina 12 : [www.trainingzone.co.uk](http://www.trainingzone.co.uk)  
pagina 14 : container van onderzoek slim verdichten Self-Contained / Michael Johansson  
pagina 22 : stad van ideeën Flanders DC  
pagina 26 : fietszadel Rekenkamer Metropool Amsterdam  
pagina 28 : sociale huisvesting - appartementsblokken H. Sleebus

*Er is geen moeite gespaard om de auteursrechten van het fotomateriaal te traceren,  
wanneer u echter denkt rechthebbende te zijn gelieve dan de uitgever te contacteren.  
v.u. Linda Boudry, Kenniscentrum Vlaamse Steden, Paviljoenstraat 9, 1030 Brussel*

v.u. Linda Boudry, Kenniscentrum Vlaamse Steden  
Paviljoenstraat 9, 1030 Brussel



KENNISCENTRUM  
VLAAMSE STEDEN