



Bevolkingsprognoses Antwerpen 2009-2030

Pieter Rotthier (BZ/SSO)

Datum: 18/04/2008

Verantwoordelijke uitgever:BZ/SSO





Inhoudstafel

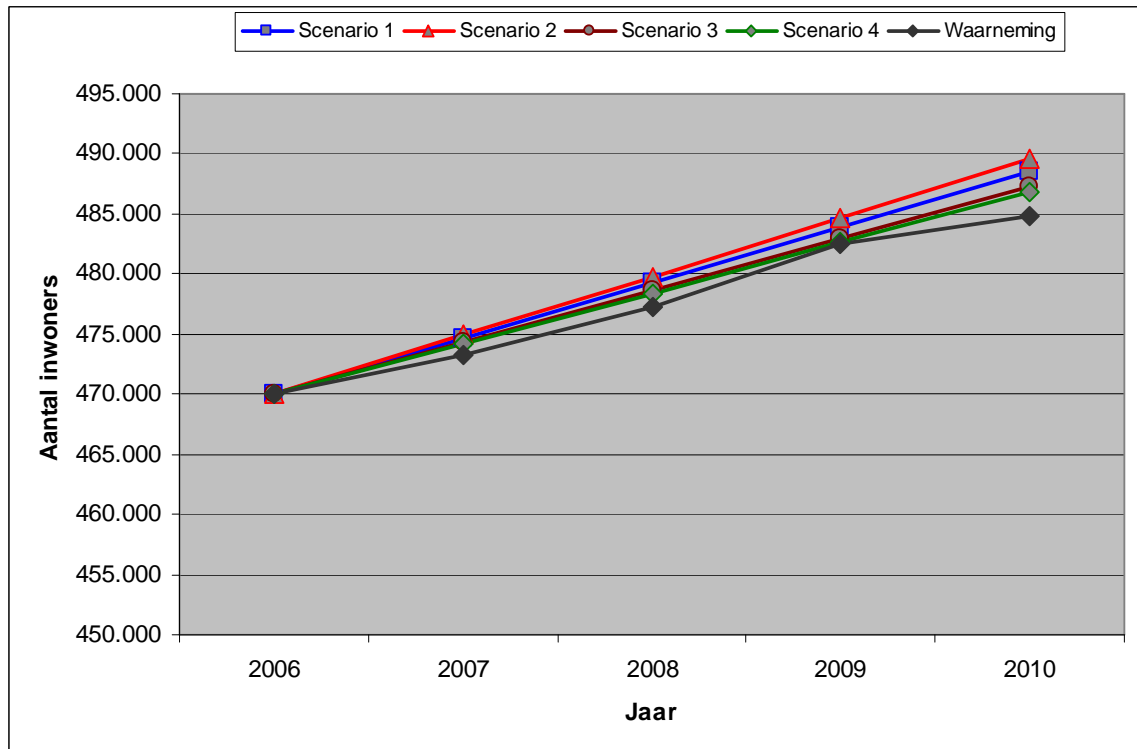
Inhoudstafel.....	3
1 Inleiding: evaluatie prognose 2006-2026	4
2 Waarnemingen, hypothesen en methodologie	9
2.1 Methodologie	9
2.2 Startpopulatie	9
2.3 Sterfte en levensverwachting	9
2.4 Vruchtbaarheid.....	10
2.5 Migratiesaldo	11
2.6 Hypothesen / scenario's	11
2.7 Kanttekeningen	11
3 Bevolkingsprognoses.....	12
3.1 Algemene prognose.....	12
3.2 Prognose van de leeftijds categorieën.....	14
3.2.1 Jongeren.....	14
3.2.2 Inwoners op beroepsactieve leeftijd	26
3.2.3 Ouderen (65+)	38
4 Conclusie	45
5 Bibliografie.....	46
6 Bijlagen: tabellen.....	47
6.1 Algemeen	47
6.2 Jongeren	48
6.3 Beroepsactieve leeftijd.....	58
6.4 Senioren (65+).....	68



1 Inleiding: evaluatie prognose 2006-2026

In 2008 voerde de Studiedienst Stadsobservatie van stad Antwerpen bevolkingsprognoses uit tot 2026 met (basisjaar 2006). Deze projectie gebeurde met JANUS-II, een tool van de Vrije Universiteit Brussel.

Grafiek 1: Vorige prognose 2006 – 2026, vergeleken met waarneming 2006-2010



Bron:
Stad Antwerpen, Districts- en loketwerking 2006-2010

Anno 2010 kunnen we een evaluatie maken van de resultaten van het eerste projectiejaar. Bovenstaande grafiek geeft voor de periode 2006-2010 de prognoses weer volgens de vier scenario's¹ en de werkelijke evolutie van het bevolkingsaantal. Het werkelijke inwonersaantal ligt iets lager dan de geschatte aantallen. Tussen 2009 en 2010 is het verschil groter omdat de werkelijk toename minder sterk is.

De prognoses scenario's geven de bevolkingsevolutie weer per 5 jaar. In eerste instantie vergelijken we de waargenomen periode 2006-2010 met de projectieperiode 2006-2011. Om de evolutie enigszins vergelijkbaar te maken, hebben we de procentuele groei in de prognose tussen 2006 en 2011 gelijkmatig verdeeld over de tussenliggende jaren. Op deze manier kan het aantal inwoners geschat worden voor 2007, 2008, 2009 en 2010.

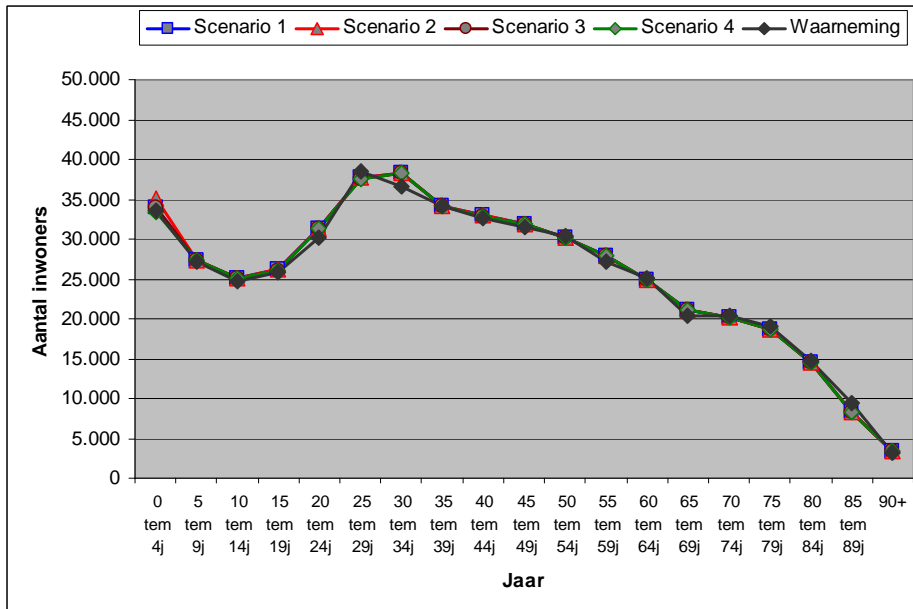
¹ De 4 scenario's zijn de volgende

- Scenario 1: positief migratiesaldo met gelijkgebleven fertiliteit
- Scenario 2: positief migratiesaldo met toegenomen fertiliteit
- Scenario 3: migratiesaldo gaat naar 0 met gelijkgebleven fertiliteit
- Scenario 4: migratiesaldo gaat naar 0 met afgenomen fertiliteit



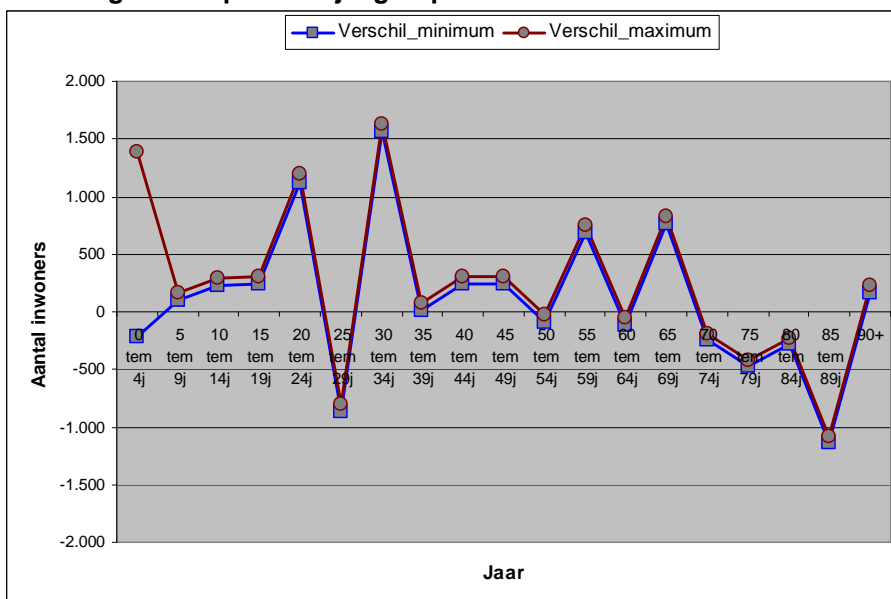
De prognose heeft het aantal 20 tot en met 24-jarigen en 30 tot 35-jarigen sterk overschat en het aantal 80 tot 85-jarigen onderschat. Andere leeftijdscategorieën die overschat werden zijn de 55 tot en met 59-jarigen en de 65 tot en met 69-jarigen. De groep van de 25 tot en met 29-jarigen werd dan weer onderschat.

Grafiek 2: Aantal inwoners per leeftijdsgroep in 2010 volgens vorige prognose 2006 – 2026, vergeleken met waarneming 2006-2011



Bron:
 Stad Antwerpen, Districts- en loketwerking 2009
 Stad Antwerpen, Studiedienst Stadsobservatie 2008

Grafiek 3: Verschil tussen het voorspelde (minimum en maximumscenario) en het waargenomen bevolkingsaantal per leeftijdsgroep in 2010



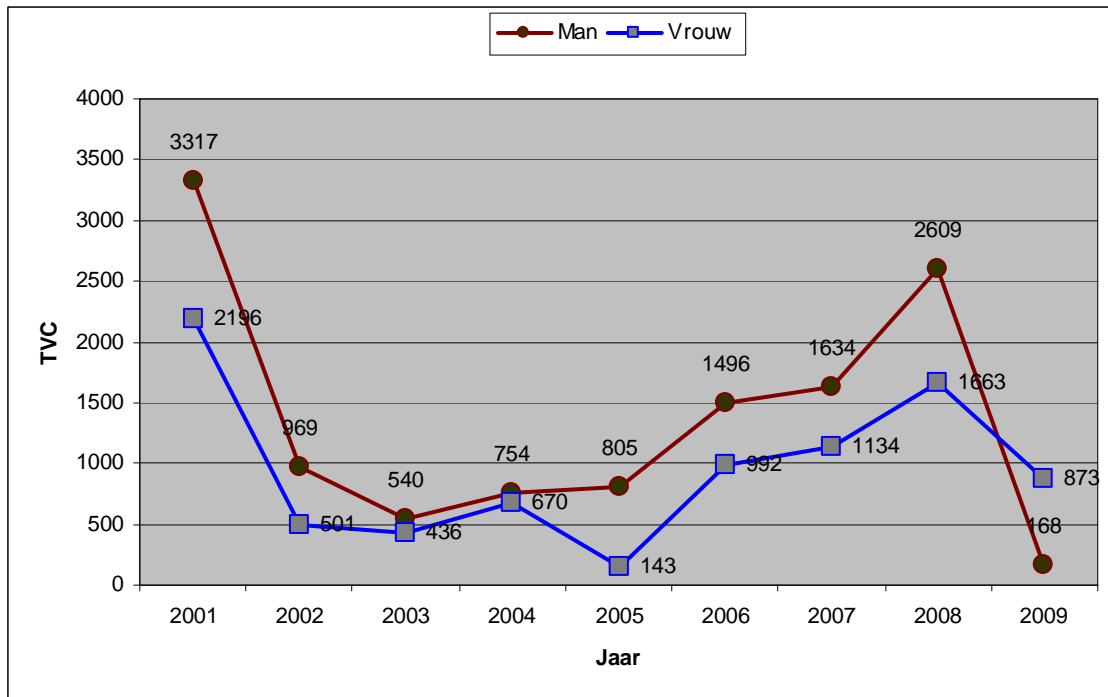
Bron:
 Stad Antwerpen, Districts- en loketwerking 2009
 Stad Antwerpen, Studiedienst Stadsobservatie 2008



De bevolkingsafname tussen 2009 en 2010 kan gedeeltelijk verklaard worden door een dalend migratiesaldo (zie grafiek 6). In 2008 bedraagt het migratiesaldo nog 4.272, in 2009 nog maar 1.341. De terugval is vooral merkbaar bij mannen (zie grafiek 6).

Bij een opdeling naar leeftijd en nationaliteit (cijfers zijn niet weergegeven) daalt het migratiesaldo in alle leeftijdsgroepen met uitzondering van de jongste groep en is de terugval het sterkst bij de niet-Belgen.

Grafiek 6: Evolutie migratiesaldo 2001-2009



Bron:
Stad Antwerpen, Districts- en loketwerking 2001-2009
Stad Antwerpen, Studiedienst Stadsobservatie

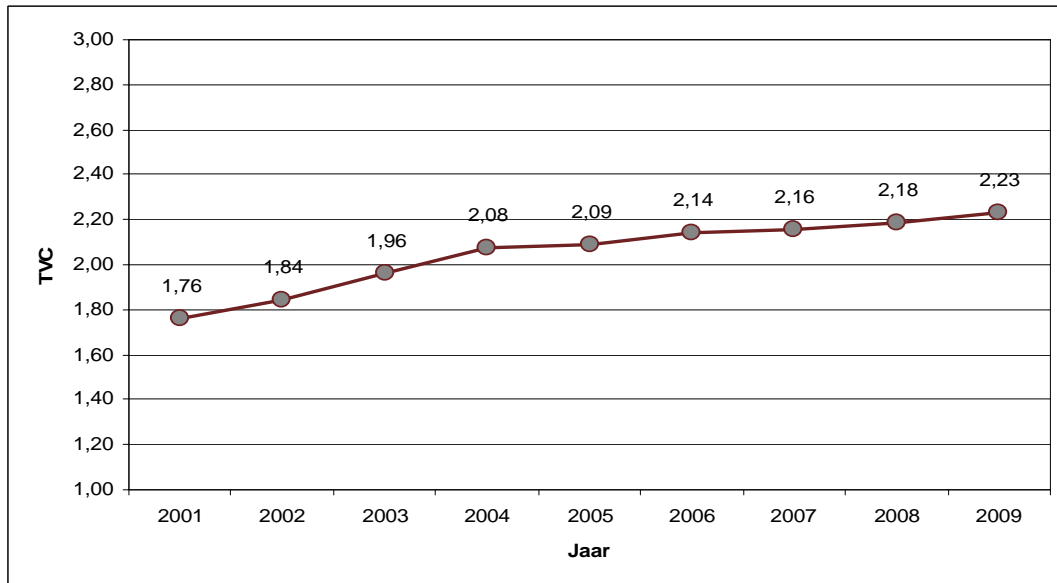
De totale vruchtbaarheidsgraad (TVC) is het laatste decennium gestegen, van 1,76 in 2001 tot 2,23 in 2009. Tussen 2002 en 2008 zien we voor de leeftijdsgroepen tussen 20 en 40 jaar in grote lijnen een stijging van de geboorten.

In 2009 daalt het aantal geboorten bij de groepen onder 25 jaar. De toename van de vruchtbaarheidsgraad kan voornamelijk toegeschreven worden aan het grote aantal geboorten bij de dertigers.

Zowel de recente evolutie bij de migraties als bij de vruchtbaarheid doen de vraag rijzen of dit niet te maken heeft met de economische crisis die in 2008 begon. Hoewel deze conclusie niet getrokken kan worden op basis van de waarnemingen van 1 jaar, is het wel belangrijk dat rekening wordt gehouden met deze hypothese bij het opmaken van bevolkingsprojecties.

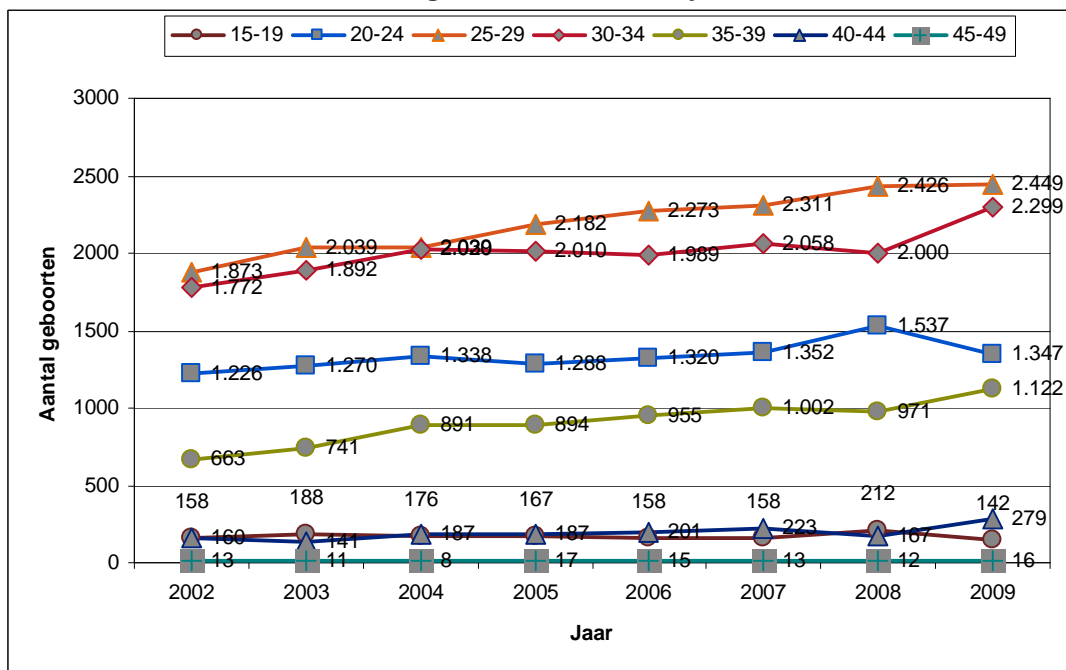


Grafiek 7: Evolutie totale vruchtbaarheidsgraad 2002-2009



Bron:
Stad Antwerpen, Districts- en loketwerking 2002-2009
Stad Antwerpen, Studiedienst Stadsobservatie

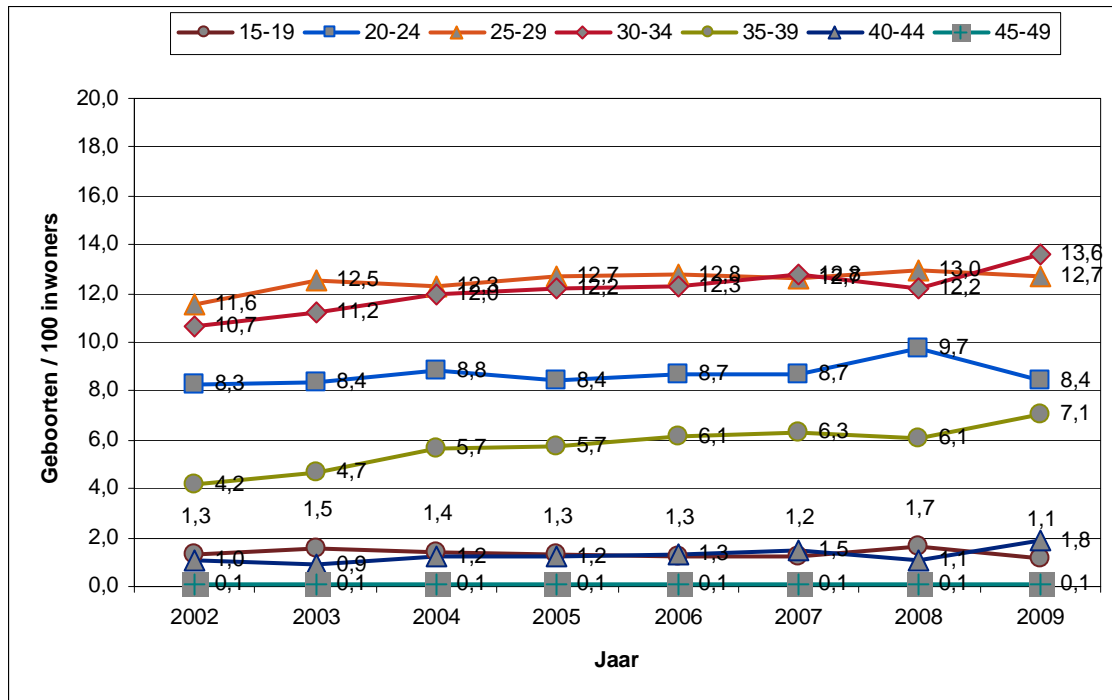
Grafiek 8: Evolutie van het aantal geboorten naar leeftijd van de moeder, 2002-2009



Bron:
Stad Antwerpen, Districts- en loketwerking 2002-2009
Stad Antwerpen, Studiedienst Stadsobservatie



Grafiek 8: Evolutie van het aantal geboorten per 100 vrouwen naar leeftijd van de moeder, 2002-2009



Bron:
Stad Antwerpen, Districts- en loketwerking 2002-2009
Stad Antwerpen, Studiedienst Stadsobservatie

Hoewel de resultaten van de vorige prognose enkel het laatste jaar afweken van de werkelijke evolutie lijkt het ons omwille van een aantal extra technische mogelijkheden nuttig een nieuwe projectie uit te voeren. Terwijl we vroeger beperkt waren tot leeftijdscategorieën van 5 jaar, kunnen nu projecties uitgevoerd worden per jaar. Op deze manier kunnen bepaalde doelgroepen in detail in kaart gebracht worden en kan nagegaan worden over welke capaciteit bepaalde instanties zoals scholen en kinderopvang zullen moeten beschikken.



2 Waarnemingen, hypothesen en methodologie

2.1 Methodologie

De bevolkingsprojecties zijn uitgevoerd met de PDE population module software van het Internationaal Instituut voor toegepaste systeemanalyse (Iiasa). Deze software berekent de toekomstige bevolkingsaantallen op basis van een startpopulatie, migratiebewegingen, vruchtbaarheid en levensverwachting en maakt projecties per leeftijdsjaar of leeftijdscategorie mogelijk.

De projectieperiode loopt van 2009 tot 2030. Op basis van waarnemingen betreffende migraties, vruchtbaarheid en levensverwachting worden een aantal hypothesen geformuleerd die gebundeld worden in een viertal scenario's.

De basisdata zijn afkomstig uit de Antwerpse bevolkingsregisters. Hieronder volgt een overzicht van de verschillende data en parameters die gehanteerd worden bij de projectie. Bij de paragrafen rond migraties, vruchtbaarheid en levensverwachting wordt aangegeven welke hypothesen opgenomen zullen worden.

2.2 Startpopulatie

De startpopulatie is het aantal inwoners naar geslacht en leeftijd in januari 2009.

2.3 Sterfte en levensverwachting

Op basis van sterfte naar geslacht en leeftijd berekenen we de levensverwachting, d.i. het aantal jaar dat iemand kan verwachten te leven bij geboorte. Deze levensverwachting wordt gebruikt om overlevingskansen te berekenen. In de prognose wordt rekening gehouden met hoe deze levensverwachting in de toekomst zal evolueren. De Stad Antwerpen beschikt zelf over gegevens m.b.t. levensverwachting voor de periode 2004-2009. In deze jaren schommelde de levensverwachting van vrouwen rond 81 jaar en deze van mannen rond 76 jaar.

Tabel 3: Evolutie van de levensverwachting in Antwerpen naar geslacht

Jaar	Man	Vrouw
2004	75,6	81,3
2005	76,2	80,7
2006	76,0	81,2
2007	76,4	81,3
2008	76,2	81,2
2009	76,6	81,4

Bron:

Stad Antwerpen, Districts- en loketwerking 2004-2007

Op basis van een periode van vijf jaar is het echter niet mogelijk hypothesen te formuleren over de toekomstige evolutie van de levensverwachting. We doen daarom beroep op gegevens van de FOD Economie, algemene directie Statistiek en Economische informatie en het Federaal Planbureau. Beide diensten maakten tot op het niveau van de arrondissementen bevolkingsprognoses voor de periode 2007-2060. Ook met betrekking tot levensverwachting werden prognoses gemaakt (Federaal Planbureau & FOD



Economie, ADSEI 2008). In 2009 bedraagt de levensverwachting voor mannen 78 jaar en voor vrouwen wordt bijna 84 jaar opgetekend. In 2030 zou deze levensverwachting opklimmen tot respectievelijk tot 81,5 jaar voor mannen en 87 jaar voor vrouwen.

Tabel 4: Evolutie van de levensverwachting naar geslacht, arrondissement Antwerpen, 2009 en 2030

Jaar	Man	Vrouw
2009	78,2	83,7
2030	81,5	87,1
Gemiddelde toename 2007-2026	0,16	0,16

Bron:

2000 - 2006: waarnemingen, ADSEI; 2007 - 2060: Bevolkingsvooruitzichten 2007-2060, FPB-ADSEI

Copyright: Federaal Planbureau; FOD Economie - Algemene Directie Statistiek en Economische Informatie

Op basis van deze prognose gaan we er hypothetisch van uit dat de levensverwachting in de stad Antwerpen even snel zal toenemen tussen 2009 en 2030 als in het arrondissement. Dit houdt in dat we de levensverwachting in 2030 vaststellen op meer dan 79 jaar voor mannen en meer dan 83 jaar voor vrouwen.

2.4 Vruchtbaarheid

Het aantal geboorten, gekoppeld aan de leeftijd van de moeder stelt ons in staat de totale vruchtbaarheidsgraad te berekenen. Het TVC geeft aan hoeveel kinderen een vrouw gemiddeld baart, gegeven de verdeling van de geboorten volgens de leeftijd van deze vrouwen.

Net als bij de levensverwachting zullen we om een prognose uit te voeren, moeten aangeven hoe de vruchtbaarheid zal evolueren naar 2030 toe.

De trends in het TVC werden reeds besproken in de inleiding. De te verwachten vruchtbaarheid zal voor een stuk samenhangen met het migratiepatroon. Algemeen ligt het vruchtbaarheidscijfer van allochtonen en van nieuwkomers hoger dan deze van de autochtonen. Wanneer de immigratie van allochtonen (vanuit het buitenland) aanhoudt of toeneemt, zal het totale vruchtbaarheidscijfer vermoedelijk hoog blijven en misschien verder toenemen.

Omwille van onderschattingen van het TVC in het verleden en het gebrek aan verklaring waarom het cijfer de laatste jaren sterk gestegen is, worden drie hypothesen ingebouwd die we laten samenhangen met de migratiepatronen:

1. TVC verandert niet
2. stijgend TVC, in geval van onveranderlijk migratiesaldo
3. dalend TVC in geval van dalend migratiesaldo

Wanneer we het TVC doen stijgen, doen we dit met +1% per jaar, d.i. de gemiddelde groei van de laatste vijf jaar. Zo komen op een TVC van 2,72. Wanneer het TVC daalt, gaan we ervan uit dat deze daling zou gebeuren met 0,5% per jaar (de helft van de veronderstelde stijging). Zo komen we in 2030 uit op een TVC van 2,02.

Het is mogelijk dat de economische crisis een impact heeft op de fertiliteit. Bij de jongere twintigers was in 2009 een terugval merkbaar wat betreft het aantal geboorten. Mogelijk maken zij omwille van de economische situatie de keuze om geboorten uit te stellen. Ervan uitgaand dat dit enkel te wijten is aan de crisis, bouwen we twee extra hypothesen in waarin het TVC niet verandert tussen 2009 en 2015. Na 2015



brenge we de geboortratio's voor de jongere twintigers terug naar boven tot op het niveau van de gemiddelde geboortratio's in de periode 2004-2008. In de eerste hypothese laten we het TVC vanaf 2015 stijgen met dezelfde groeiratio als hierboven besproken. In een tweede hypothese houden we het TVC van 2015 constant.

2.5 Migratiesaldo

Tot slot houdt de prognose ook rekening met de migraties. Ook hier worden twee hypothesen opgebouwd. In de eerste hypothese gebruiken we het gemiddeld migratiesaldo van de periode 2002-2008. Voor mannen is dit 1.030, voor vrouwen 760. In de tweede hypothese laten we het migratiesaldo evolueren naar 0. Er zijn momenteel geen redenen om aan te nemen dat het migratiesaldo negatief zal worden.

Ook hier houden we rekening met de mogelijkheid dat de crisis een impact heeft. Daarom bouwen we ook hier een extra hypothese in waarbij we het migratiesaldo voor mannen en vrouwen op 0 zetten voor de periode 2010-2015. Na 2015 gaan we terug uit van de gemiddelde groei, zoals in de eerste hypothese.

2.6 Hypothesen / scenario's

Op basis van het voorgaande komen we tot vier basisscenario's:

- Scenario 1: positief migratiesaldo met toegenomen TVC
- Scenario 2: positief migratiesaldo met gelijkgebleven TVC
- Scenario 3: migratiesaldo gaat naar 0 met gelijkgebleven TVC
- Scenario 4: migratiesaldo gaat naar 0 met afgenomen TVC

We bouwen eveneens 2 crisisscenario's in:

- Scenario 5:
 - Periode 2010-2015: migratiesaldo gaat naar 0 met gelijkgebleven TVC
 - Periode 2015-2030: positief migratiesaldo; TVC neemt verder toe
- Scenario 6:
 - Periode 2010-2015: migratiesaldo gaat naar 0 met gelijkgebleven TVC
 - Periode 2015-2030: positief migratiesaldo; TVC blijft gelijk

2.7 Kanttekeningen

De bevolkingsprognoses kunnen als leidraad dienen voor het beleid maar blijven indicatief. We gaan uit van een aantal plausibele scenario's op basis van demografische gegevens. Demografische trends kunnen echter veranderen. Bijvoorbeeld: voor 2001 was er stadsvlucht en een vrij lage fertiliteit. Toenmalige prognoses gingen hiervan uit. Doordat de stad terug mensen aantrok en ook het aantal geboorten sterk steeg, gaven deze prognoses uiteindelijk verkeerde voorspellingen.

Daarenboven hebben tal van externe factoren (politieke, sociale, economische, enz.) een invloed hebben op de parameters en meer in het bijzonder migraties. Deze kunnen niet in rekening worden gebracht.

Tenslotte houden we ook geen rekening met de "maximumcapaciteit" om mensen in deze stad te huisvesten. In onze modellen wordt het aantal (potentieel) beschikbare woningen niet in rekening gebracht.



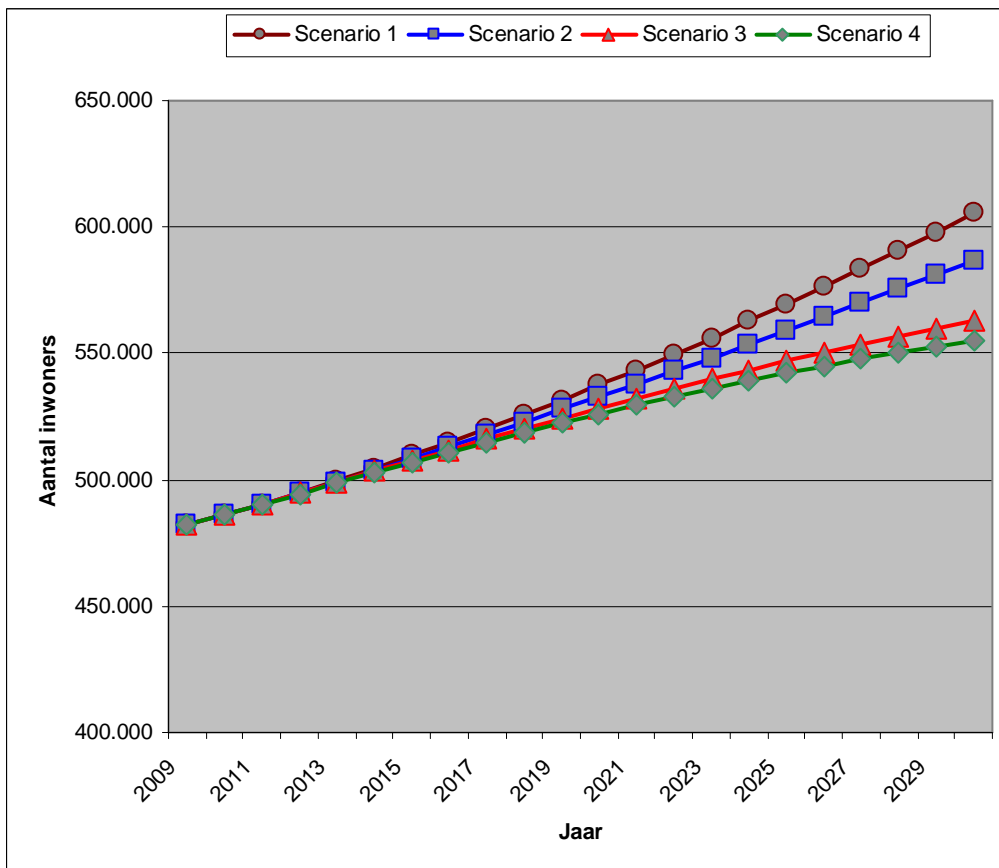
3 Bevolkingsprognoses

3.1 Algemene prognose

Onderstaande grafiek geeft de vooruitzichten voor de bevolkingsaantallen over alle leeftijden heen. In alle scenario's is er sprake van een constante groei tussen 2006 en 2030. De scenario's met de sterkste groei zijn deze waar het migratiesaldo positief is. Scenario 1 komt in 2026 uit op een bevolkingsaantal boven 600.000. In scenario 2 ligt dit rond 587.000 inwoners. In scenario 3 en 4 is dit respectievelijk boven 562.000 en 554.000 inwoners.

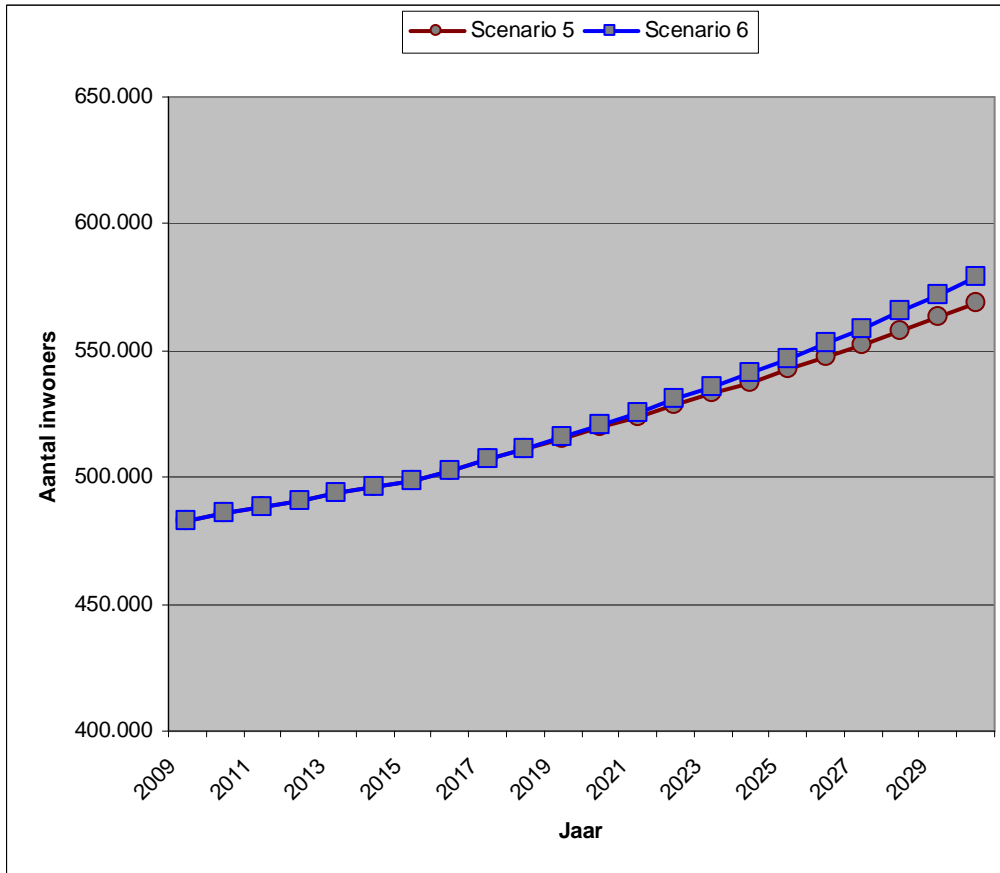
Ook in de twee scenario's die rekening houden met de crisis is er sprake van groei en komt het inwonersaantal in 2030 uit tussen 568.000 en 580.000 inwoners.

Grafiek 9: prognose aantal inwoners 2009-2030





Grafiek 10: prognose aantal inwoners 2009-2030 – crisisscenario's





3.2 Prognose van de leeftijdscategorieën

Voor verschillende beleidsvelden, o.m. het onderwijs, arbeidsmarkt, zorg en opvang, is het belangrijk te weten hoe bepaalde leeftijdsgroepen zullen evolueren in de toekomst. In de onderstaande paragrafen worden achtereenvolgens de jongeren (-18), de beroepsactieven (18 – 64 jaar) en de ouderen (65+) besproken.

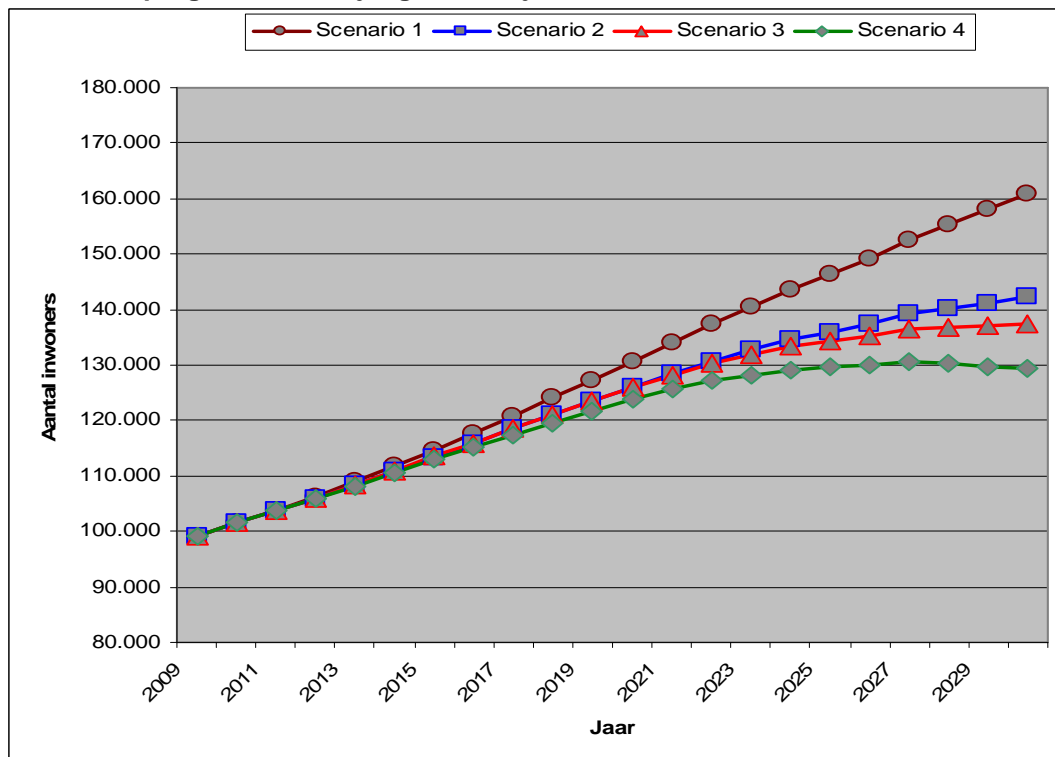
3.2.1 Jongeren

3.2.1.1 Algemeen

In alle scenario's neemt het aantal personen jonger dan 18 jaar toe, zowel absoluut als relatief. Enkel in het vierde scenario, dat uitgaat van verminderde immigratie en verminderde fertiliteit, is er vanaf 2028 sprake van een lichte daling. Scenario 1, dat uitgaat van een positief migratiesaldo en toegenomen fertiliteit toont een groei die constant blijft. De andere scenario's kennen een groei die duidelijk kleiner wordt rond 2020. Volgens de verschillende scenario's komt het aantal -18-jarigen in 2030 uit op een aantal tussen 129.000 en 161.000.

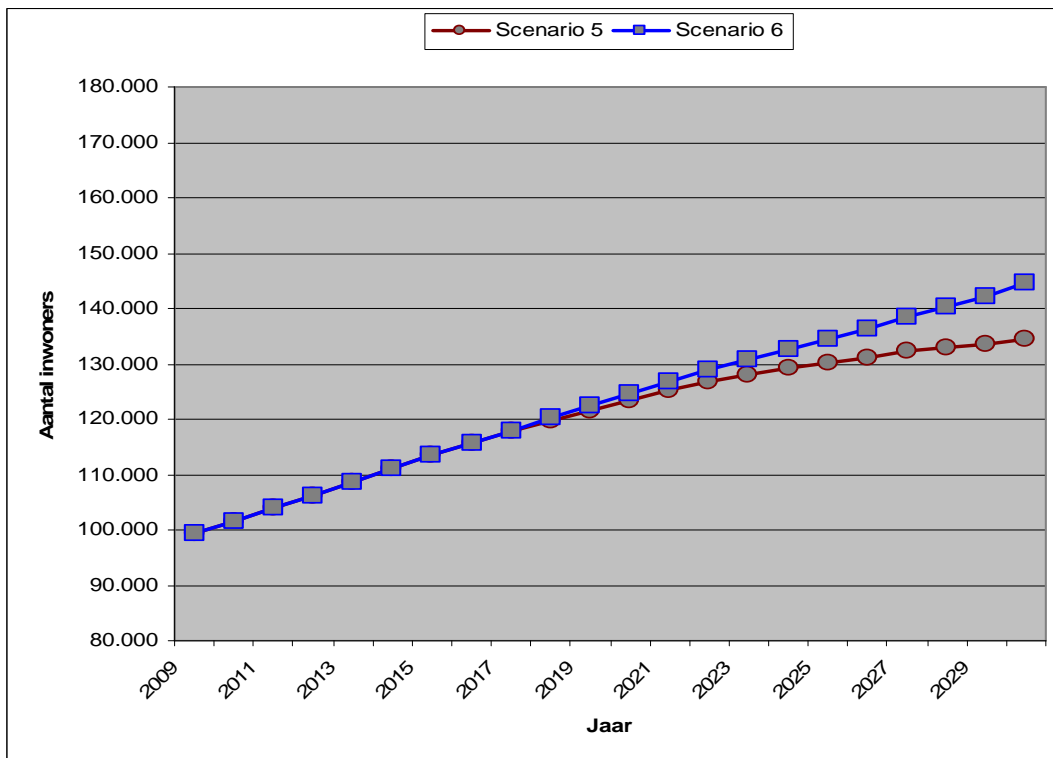
Het aandeel jongeren in de bevolking neemt in alle scenario's toe tot 2025. Nadien neemt de groei van het percentage enkel nog toe in scenario 1 en de crisisscenario's. In de andere scenario's stagneert het aandeel jongeren.

Grafiek 11: prognose aantal jongeren -18 jaar 2009-2030

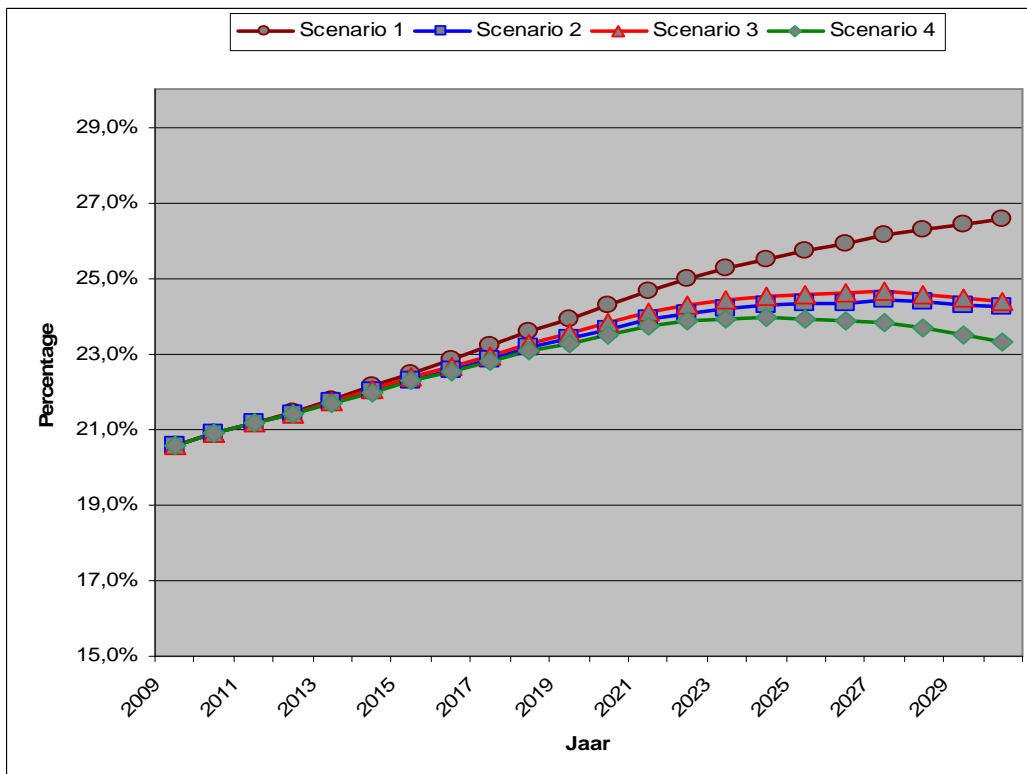




Grafiek 12: prognose aantal jongeren -18 jaar 2009-2030 – crisisscenario's

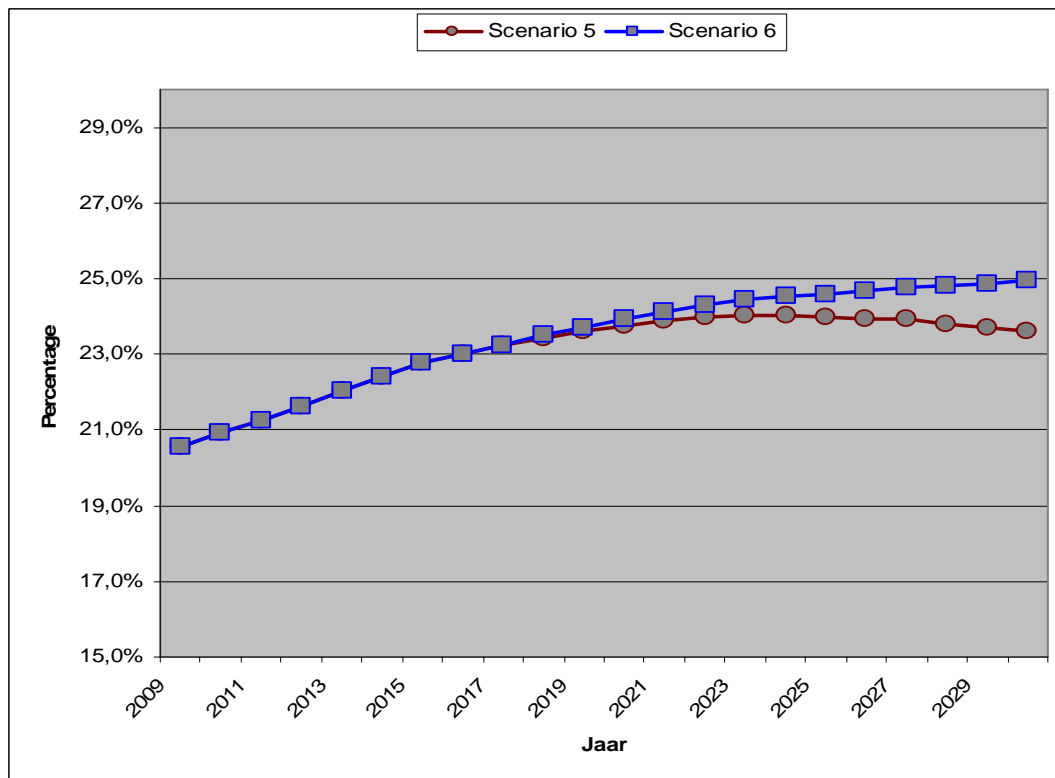


Grafiek 13: prognose aandeel jongeren -18 jaar in de bevolking 2009-2030





Grafiek 14: prognose aandeel jongeren -18 jaar in de bevolking 2009-2030 – crisisscenario's



Binnen de groep jongeren maken we verder een onderscheid naar leeftijd:

- 0 tot en met 2-jarigen
- 3 tot en met 5-jarigen
- 6 tot en met 11-jarigen
- 12 tot en met 17-jarigen

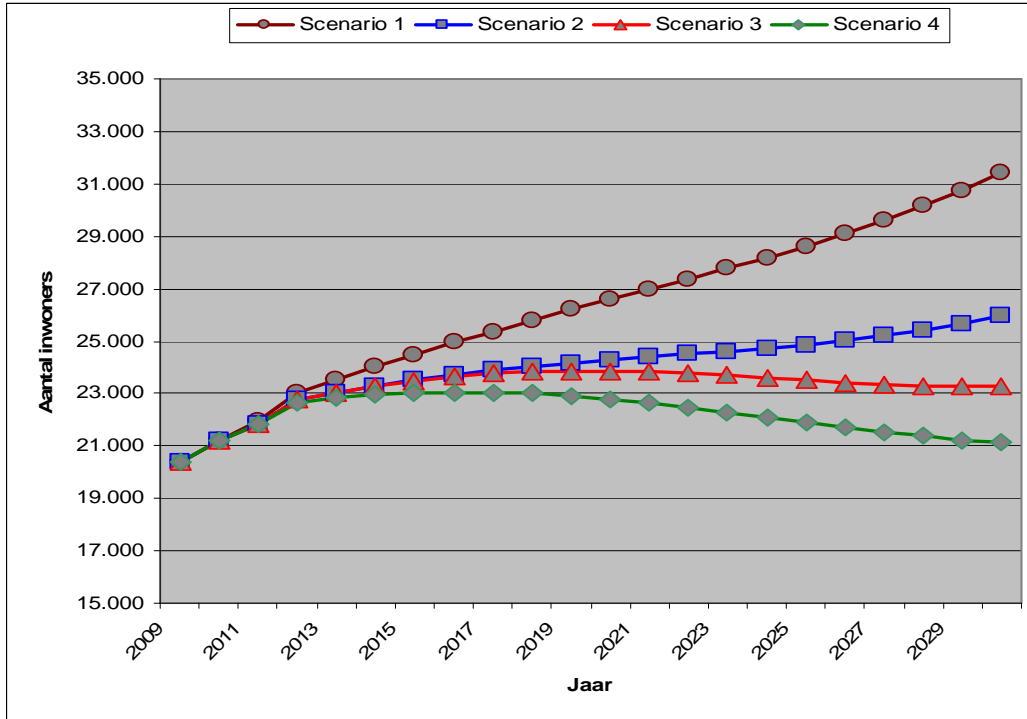
3.2.1.2 0 tot en met 2-jarigen

De evolutie van deze jongste groep is scenario-afhankelijk. In de scenario's waar een positief migratiesaldo en een onveranderlijke of toegenomen vruchtbaarheid als uitgangspunt genomen worden, blijft deze groep toenemen. Het aantal kinderen zou tussen 25.000 en 32.000 liggen in 2030. Deze trend zien we ook in de crisisscenario's, waar we wel een stagnatie zien tussen 2012 en 2016. In de scenario's zonder migratieoverschot stagneert het aantal kinderen (scenario 3) of daalt het zelfs (scenario 4) vanaf 2020. Volgens deze scenario's komt het aantal op 21.000 à 23.000 kinderen.

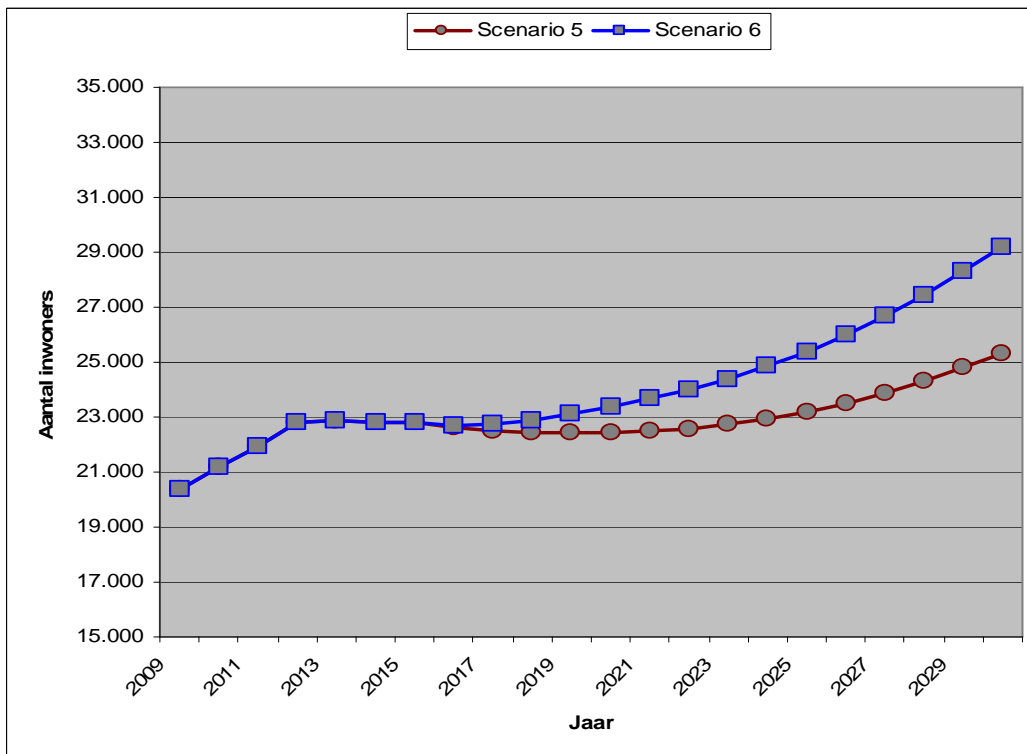
Het aandeel kinderen van deze leeftijdscategorie neemt enkel in het eerste scenario constant toe. In het crisisscenario (5) dat een positief migratiesaldo combineert met een toegenomen vruchtbaarheid is er over de gehele periode ook sprake van een toename. In de andere scenario's zien we een stagnatie of afname.



Grafiek 15: prognose aantal kinderen van 0 tem 2 jaar 2009-2030

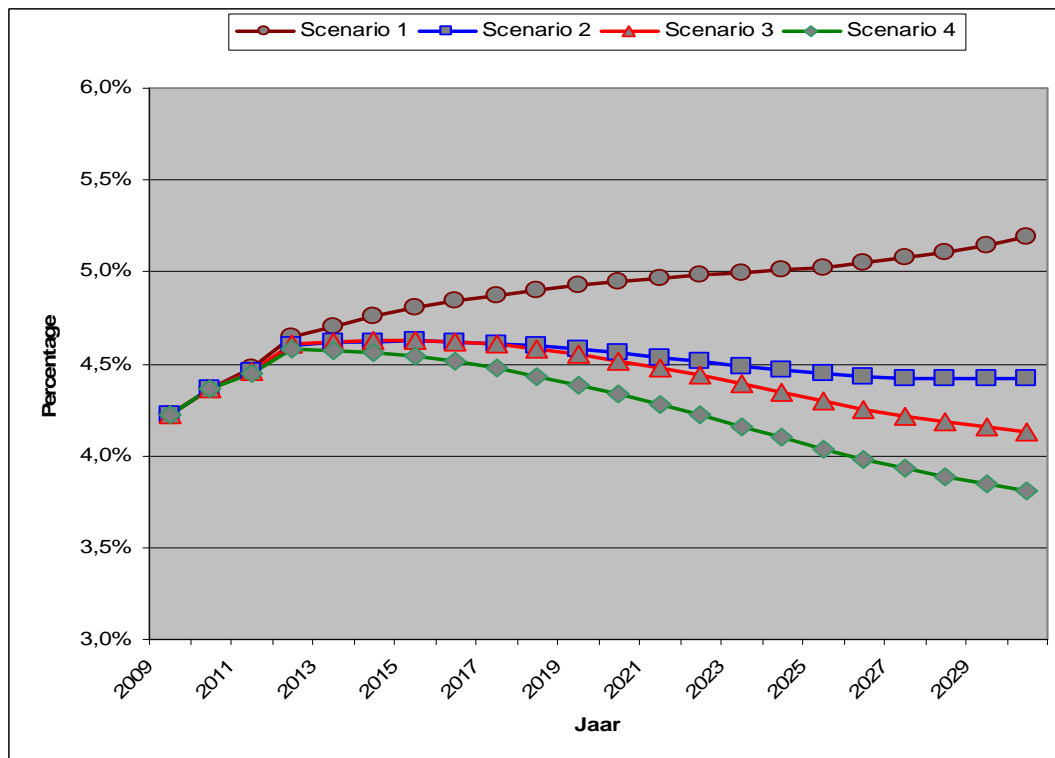


Grafiek 16: prognose aantal kinderen van 0 tem 2 jaar 2009-2030 – crisisscenario's

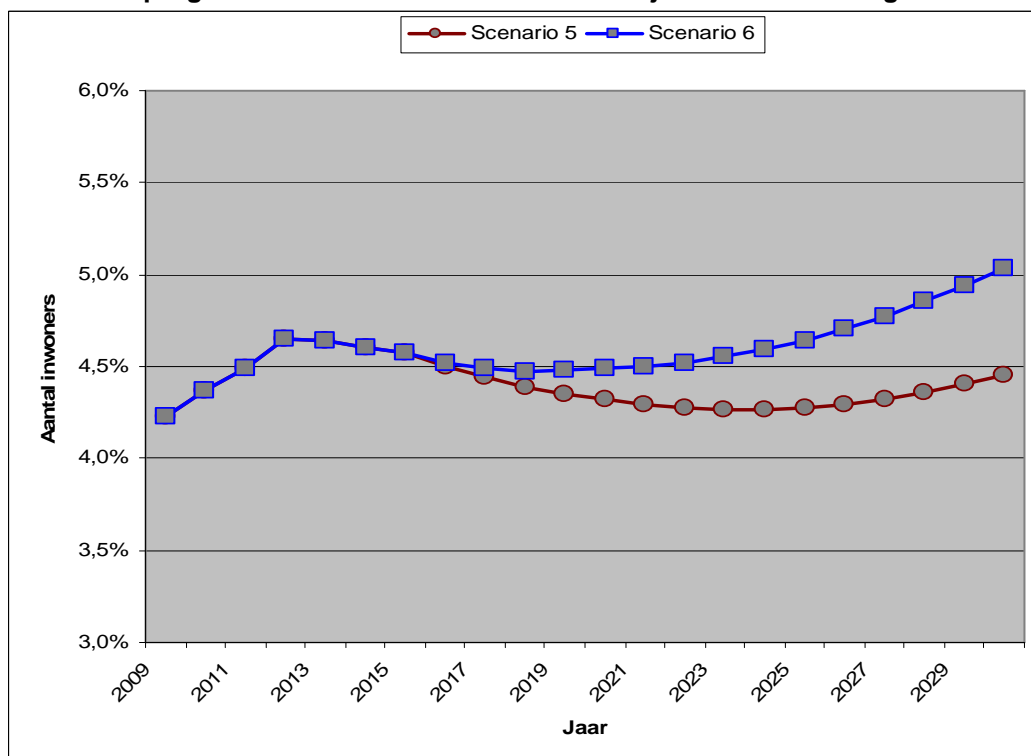




Grafiek 17: prognose aandeel kinderen van 0 tem 2 jaar in de bevolking 2009-2030



Grafiek 18: prognose aandeel kinderen van 0 tem 2 jaar in de bevolking 2009-2030 - crisisscenario

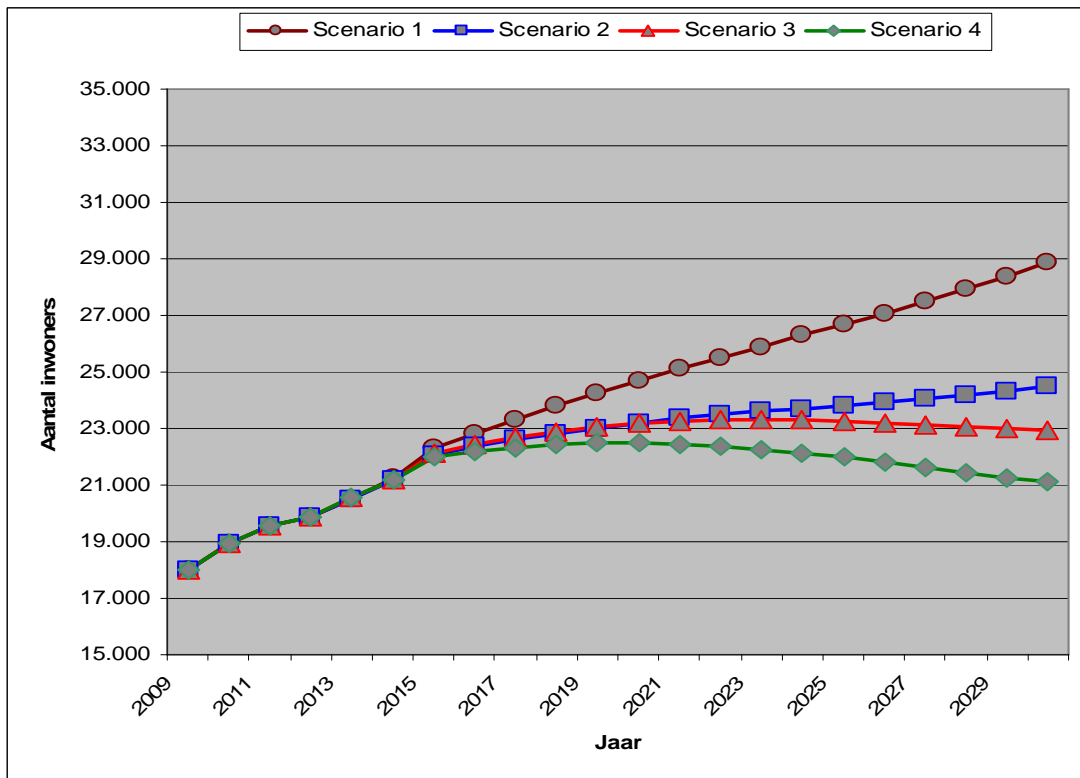




3.2.1.3 3 tot en met 5-jarigen

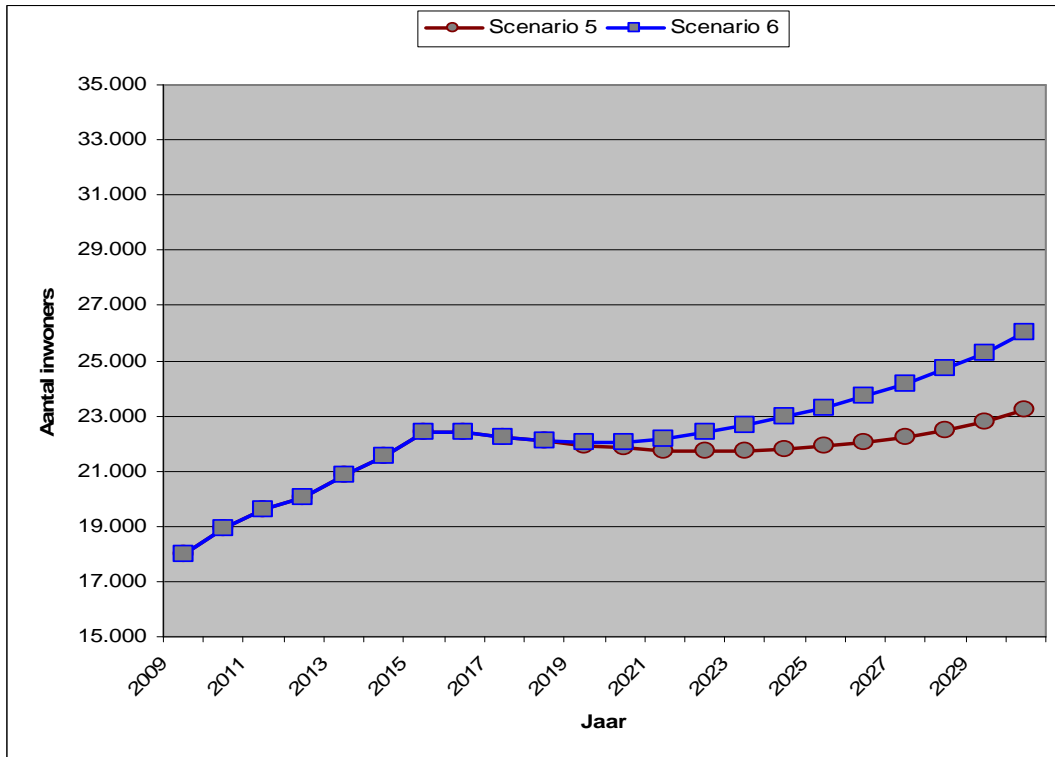
Voor de kinderen van 3 tot en met 5 jaar kunnen dezelfde conclusies getrokken worden als bij de jongste groep. Dezelfde trends doen zich een aantal jaren later voor, doordat de leeftijdscohorten opschuiven. In de scenario's waar het aantal kinderen van deze leeftijdscategorie toeneemt doorheen de gehele projectieperiode ligt het aantal in 2030 tussen 23.000 en 29.000. In de scenario's waar op een gegeven moment stagnatie of een daling optreedt, ligt het aantal tussen 21.000 en 23.000.

Grafiek 19: prognose aantal kinderen van 3 tem 5 jaar 2009-2030

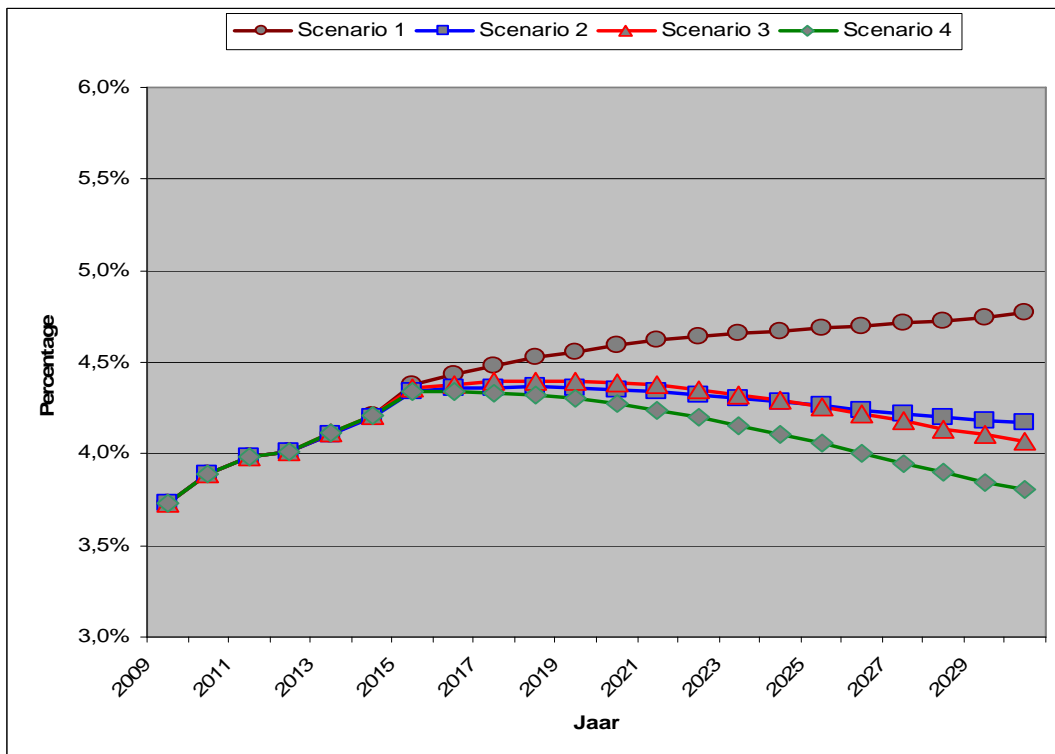




Grafiek 20: prognose aantal kinderen van 3 tem 5 jaar 2009-2030 – crisisscenario's

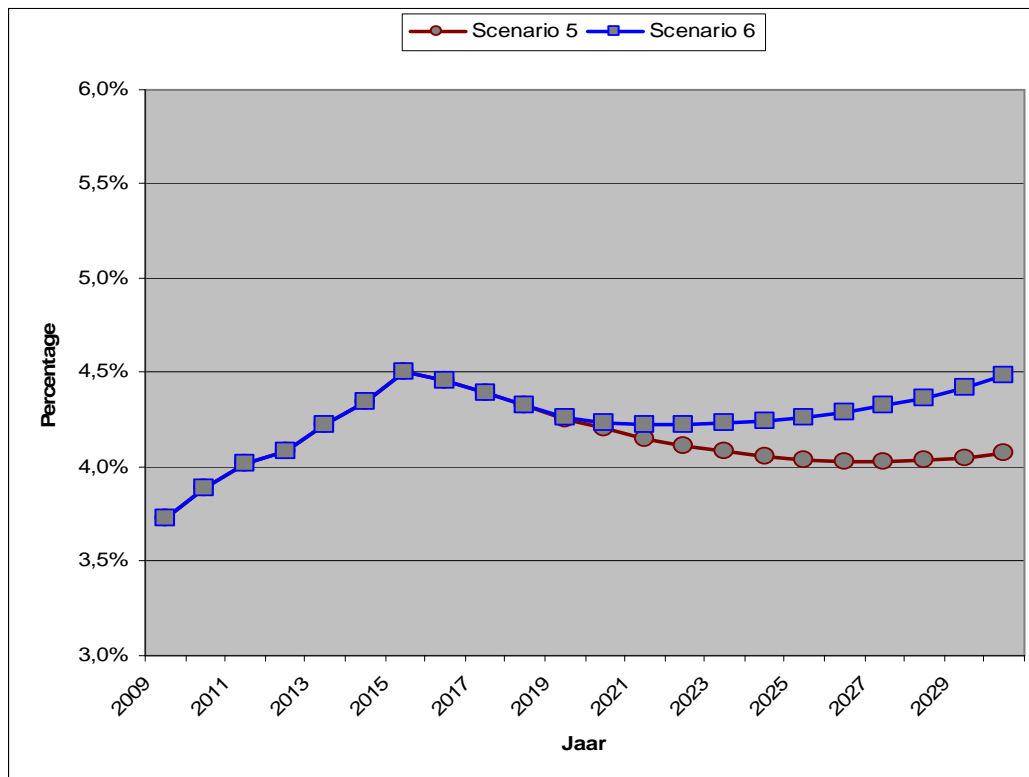


Grafiek 21: prognose aandeel kinderen van 3 tem 5 jaar in de bevolking 2009-2030





Grafiek 22: prognose aandeel kinderen van 3 tem 5 jaar in de bevolking 2009-2030 - crisisscenario

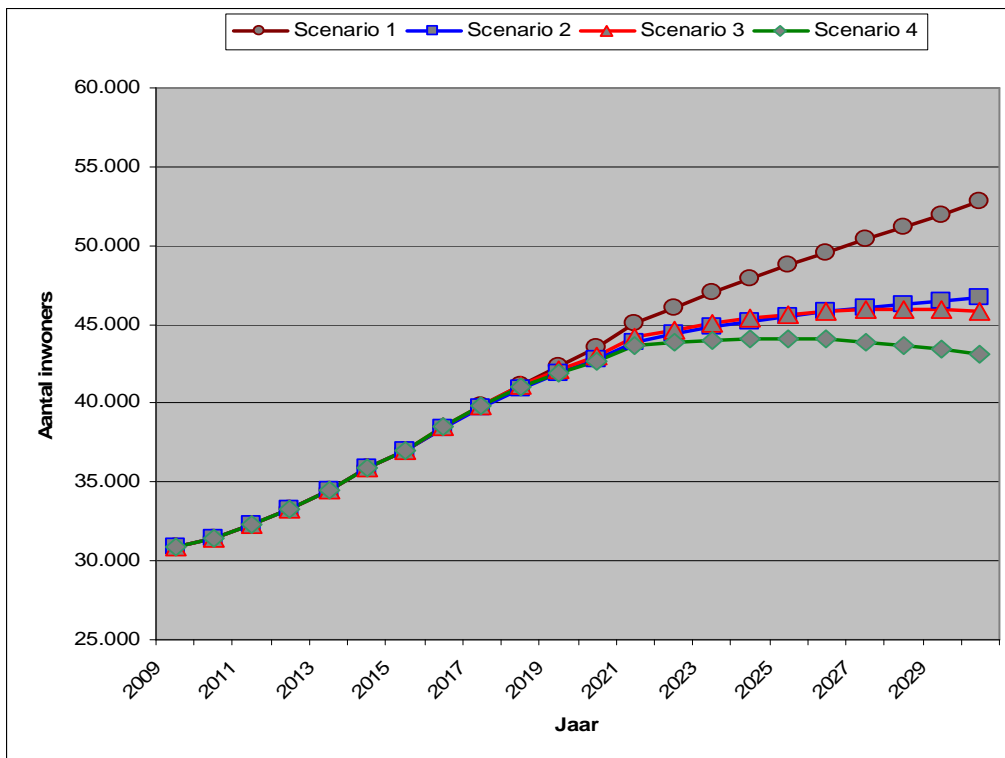


3.2.1.4 6 tot en met 11-jarigen

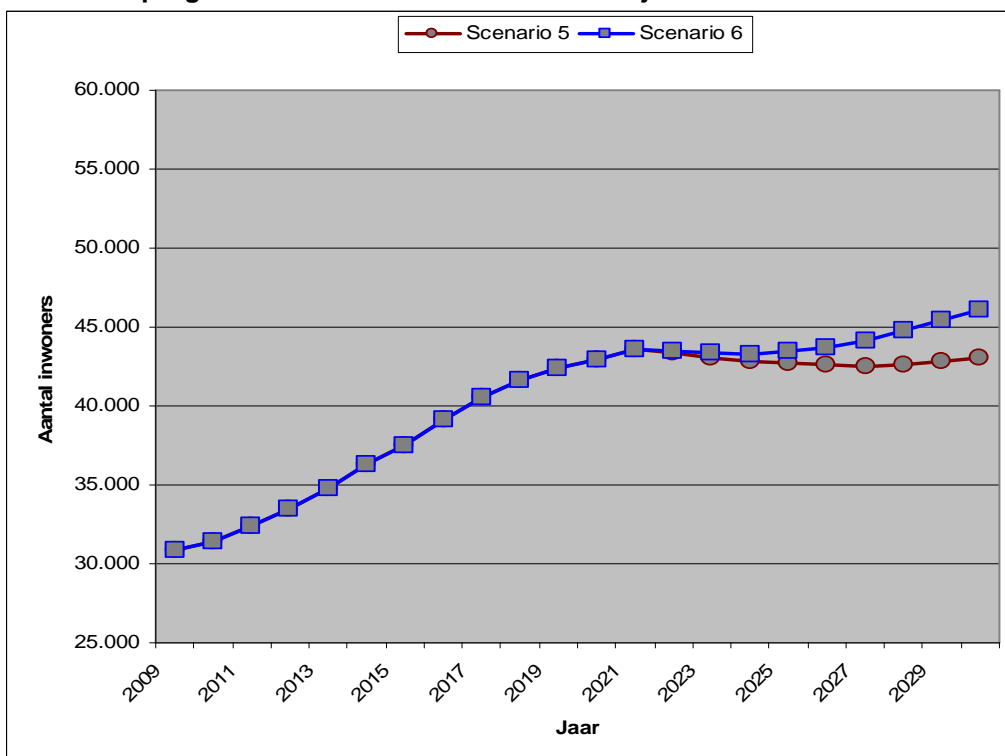
Bij de 6- tot 11-jarigen (de doelgroep van het lager onderwijs) neemt het aantal in bijna alle scenario's toe. In scenario 4 is er terug sprake van een lichte daling in de laatste jaren van de projectieperiode. In 2030 ligt het aantal tussen 43.000 en 53.000.



Grafiek 23: prognose aantal kinderen van 6 tem 11 jaar 2009-2030

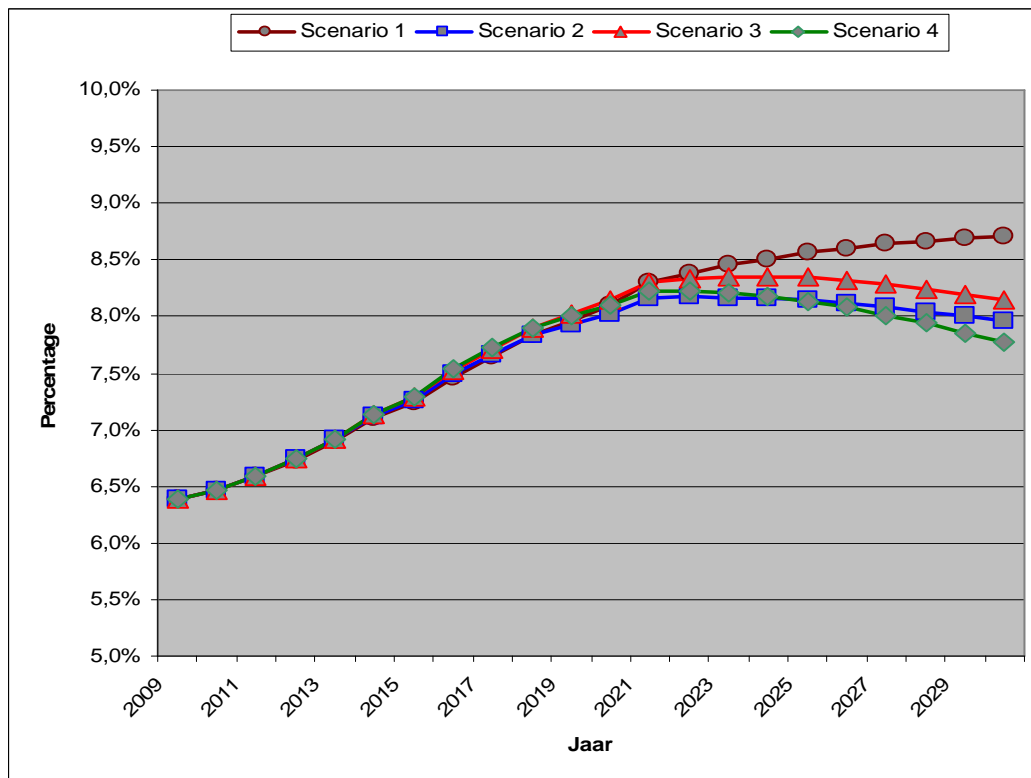


Grafiek 24: prognose aantal kinderen van 6 tem 11 jaar 2009-2030 – crisisscenario's

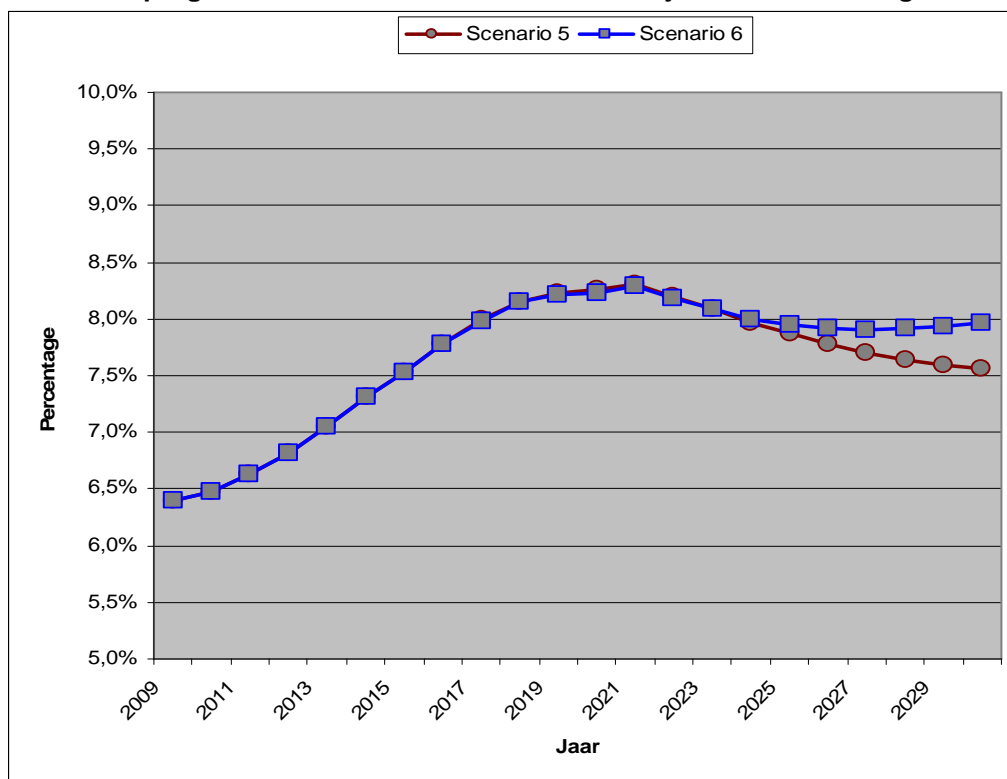




Grafiek 25: prognose aandeel kinderen van 6 tem 11 jaar in de bevolking 2009-2030



Grafiek 26: prognose aandeel kinderen van 6 tem 11 jaar in de bevolking 2009-2030 - crisisscenario

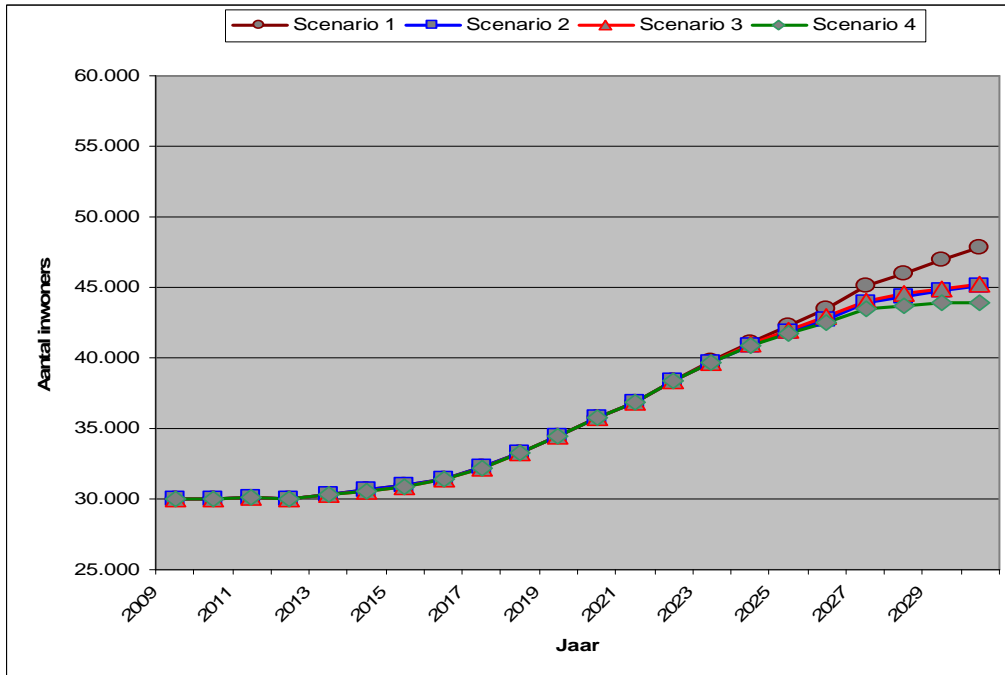




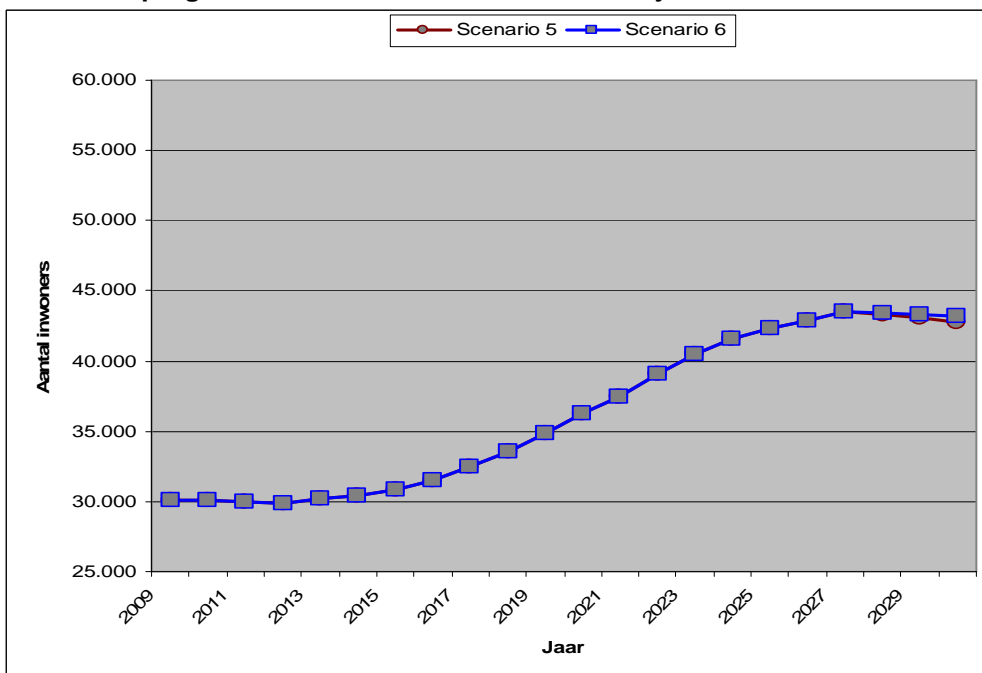
3.2.1.5 12 tot en met 17-jarigen

Bij de 12- tot 17-jarigen neemt het aantal in alle scenario's toe. In 2030 ligt het aantal tussen 42.000 en 49.000.

Grafiek 27: prognose aantal kinderen van 12 tem 17 jaar 2009-2030

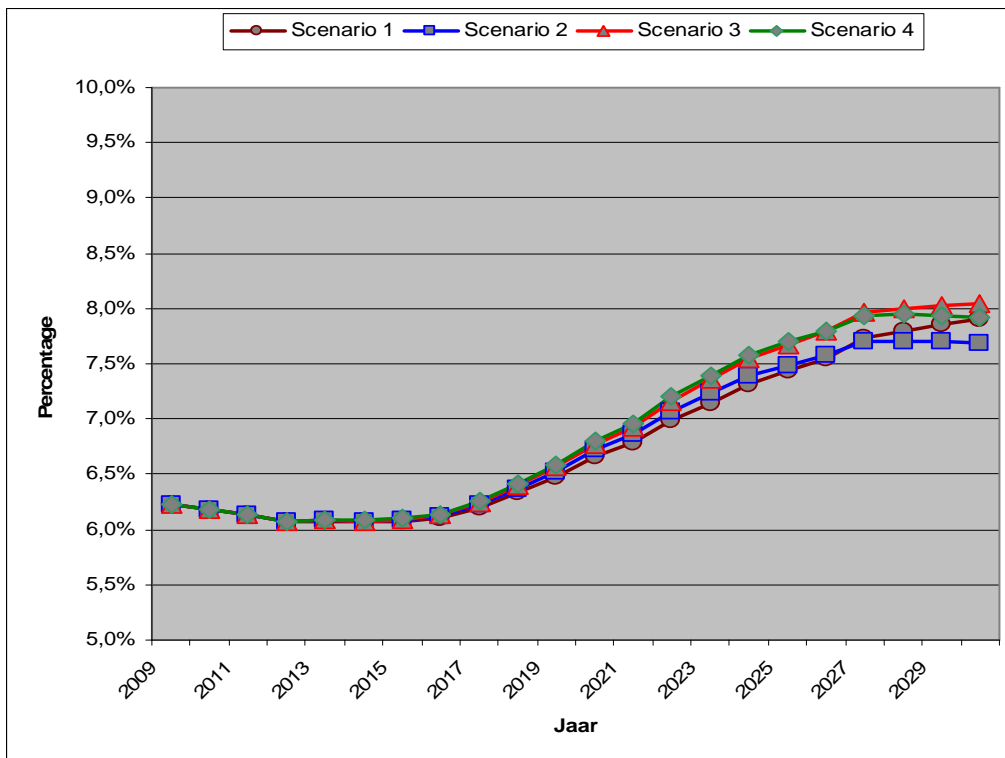


Grafiek 28: prognose aantal kinderen van 12 tem 17 jaar 2009-2030 – crisisscenario's

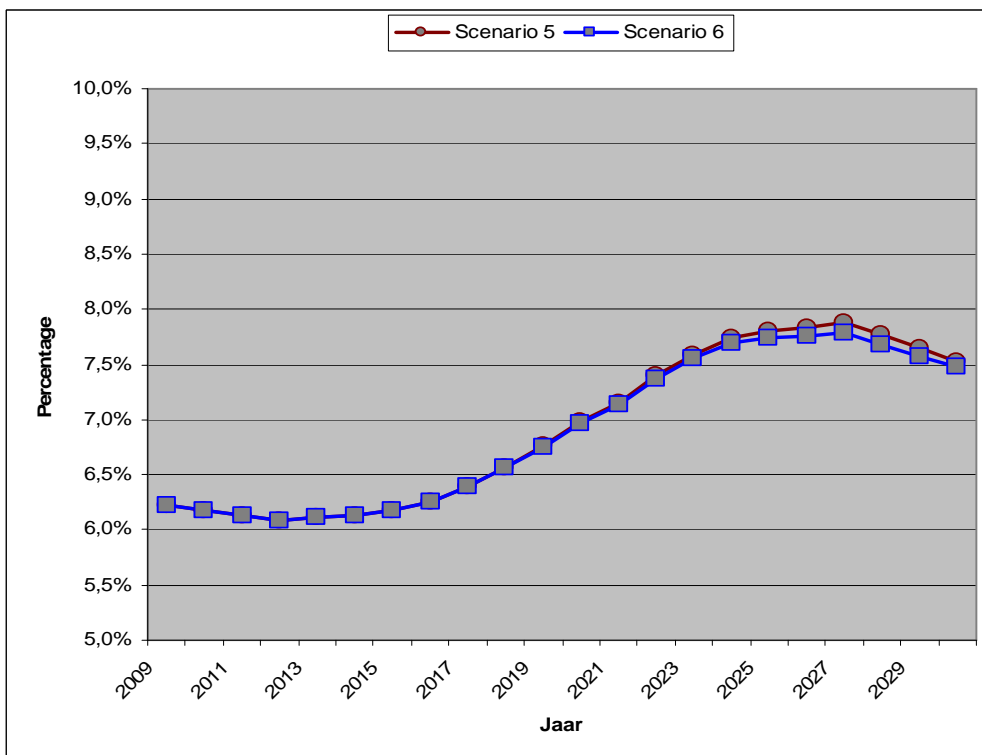




Grafiek 29: prognose aandeel kinderen van 12 tem 17 jaar in de bevolking 2009-2030



Grafiek 30: prognose aandeel kinderen van 12 tem 17 jaar in de bevolking 2009-2030 - crisisscenario





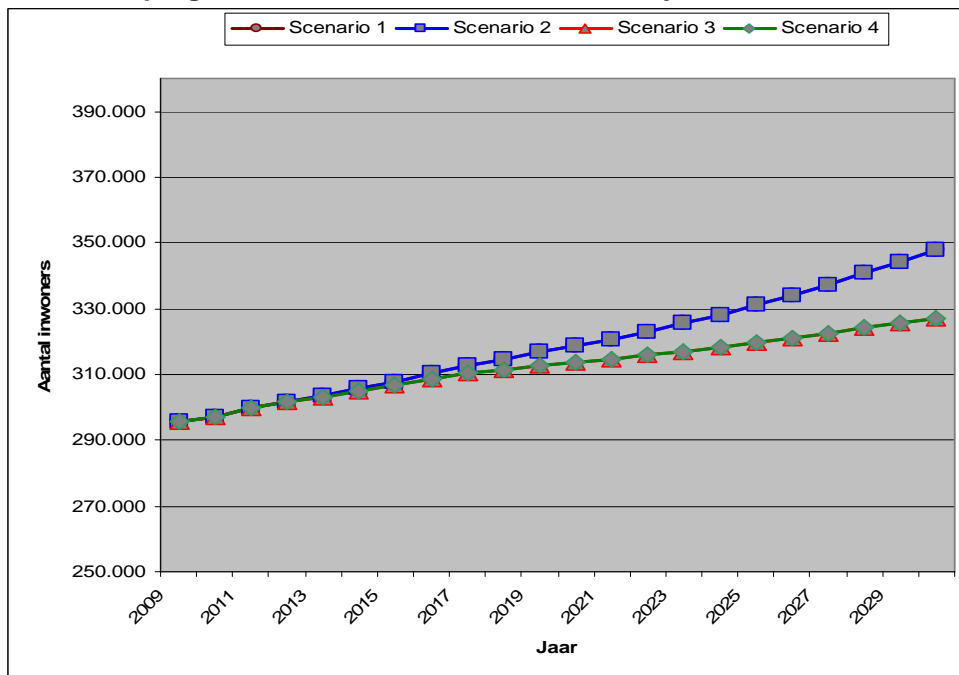
3.2.2 Inwoners op beroepsactieve leeftijd

Vanaf de leeftijd van 18 jaar zullen scenario 1 en 2, scenario 3 en 4 en tenslotte scenario 5 en 6 gelijk lopen wat betreft de absolute aantallen. Dit heeft te maken met het feit dat we de prognoseperiode niet lang genoeg genomen hebben. Hierdoor hangt de evolutie van deze groepen niet af van de vruchtbaarheid. Omdat er maar 3 hypothesen werden geformuleerd met betrekking tot migraties zien we in de absolute aantallen dan ook maar 3 verschillende trends en geen 6.

3.2.2.1 Algemeen

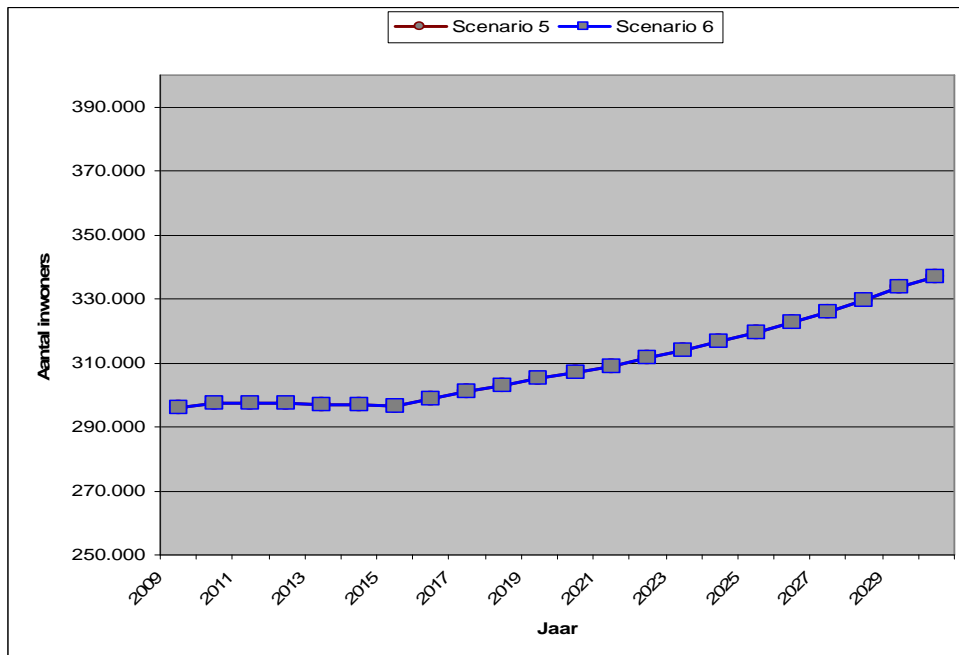
In absolute aantallen neemt de bevolking op beroepsactieve leeftijd permanent toe. In 2030 zullen er volgens de projecties tussen 326.000 en 348.000 inwoners zijn op beroepsactieve leeftijd. Relatief gezien neemt het gewicht van deze groep wel af. Dit heeft vooral te maken met een sterke stijging van het aantal jongeren.

Grafiek 31: prognose aantal inwoners van 18 tem 64 jaar 2009-2030

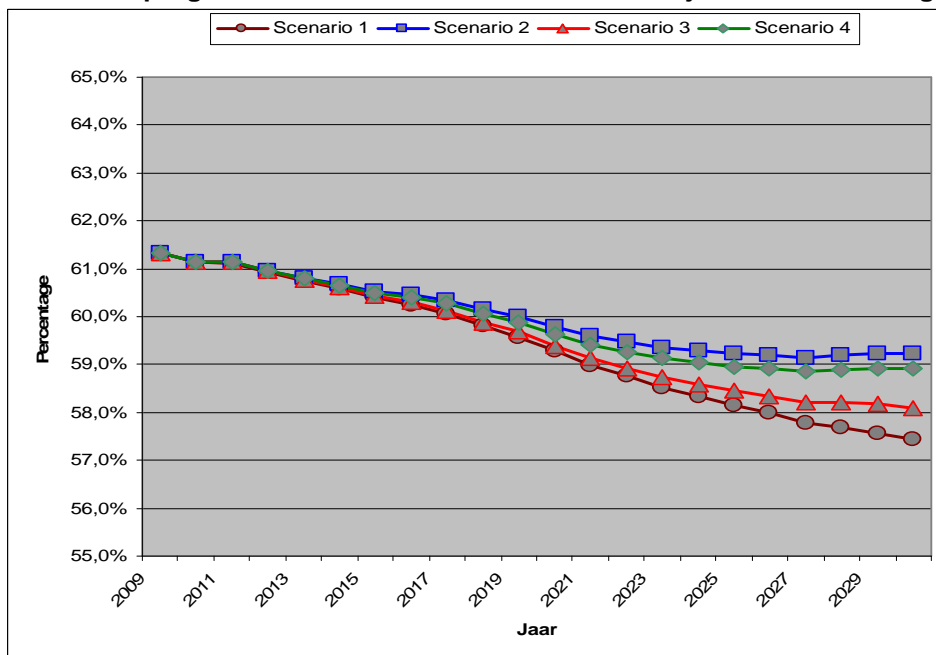




Grafiek 28: prognose aantal inwoners van 18 tem 64 jaar 2009-2030 – crisisscenario's

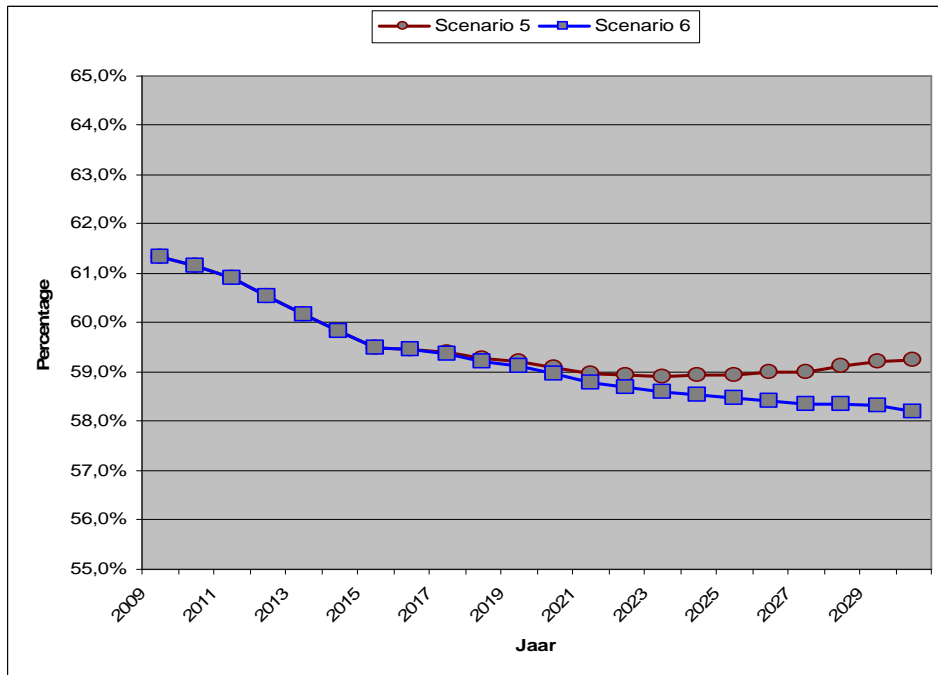


Grafiek 29: prognose aandeel inwoners van 18 tem 64 jaar in de bevolking 2009-2030





Grafiek 30: prognose aandeel inwoners van 18 tem 64 jaar in de bevolking 2009-2030 - crisisscenario



De volgende paragrafen behandelen de prognoses voor een aantal deelgroepen binnen de beroepsactieve bevolking:

- 18 tot en met 24-jarigen
- 25 tot en met 39-jarigen
- 40 tot en met 54-jarigen
- 55 tot en met 64-jarigen

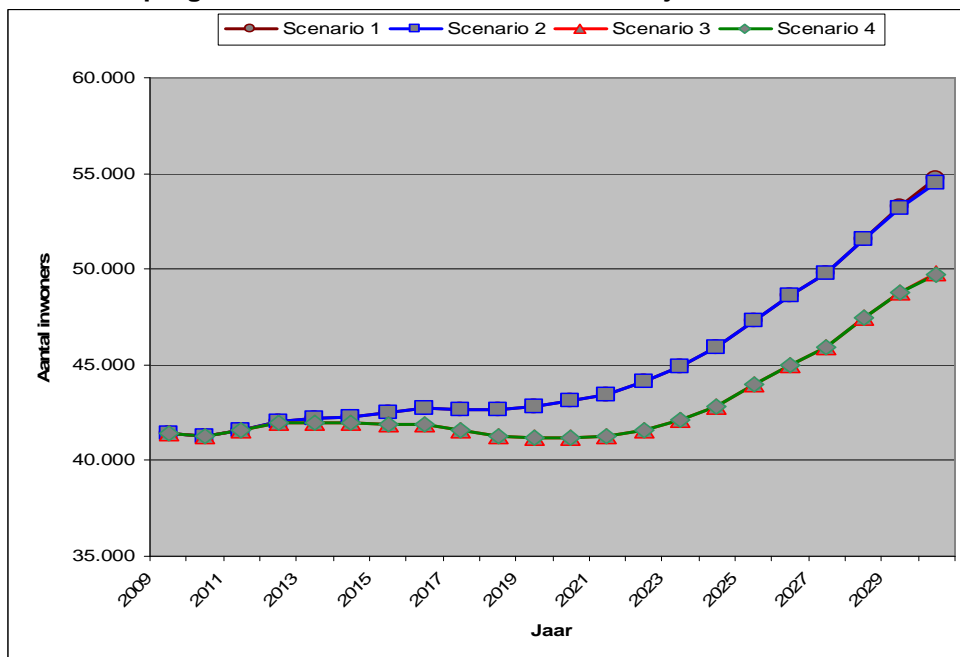
3.2.2.2 18- tot en met 24-jarigen

De jongvolwassenen van 18 tot 24 jaar nemen in aantal toe. Anno 2030 tellen we minimum 49.000 en maximum 56.000 18- tot en met 24-jarigen. Binnen de totale projectieperiode is er wel sprake van een stagnatie of daling tussen 2011 en 2020.

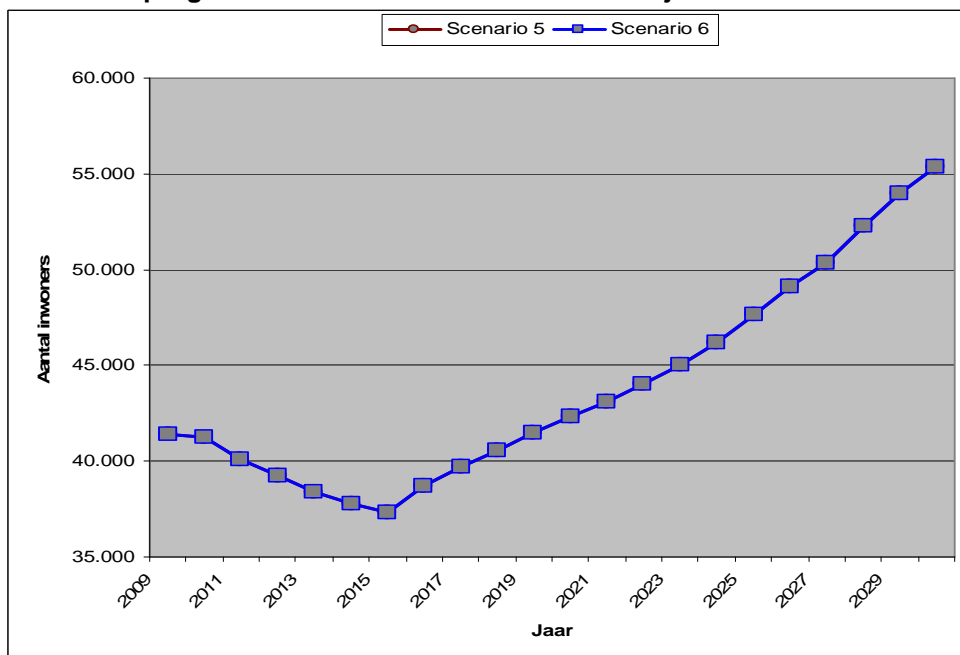
Het aandeel 18 tot 24-jarigen kent tot 2022 een lichte daling. Daarna neemt het gewicht van deze groep toe. Binnen de crisisscenario's groeit het percentage al vanaf 2015.



Grafiek 31: prognose aantal inwoners van 18 tem 24 jaar 2009-2030

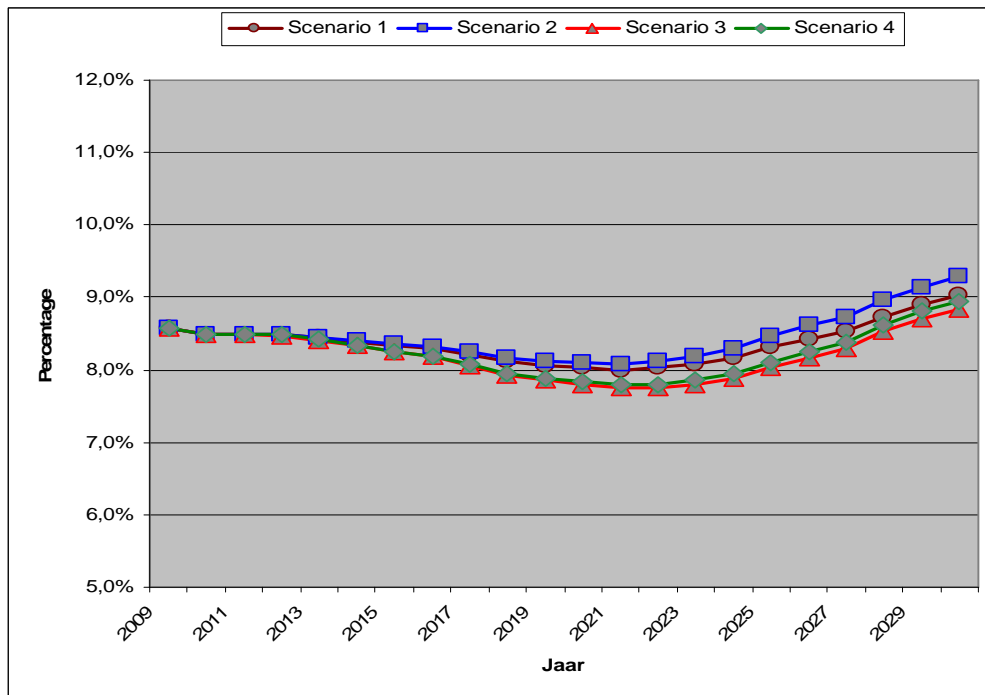


Grafiek 32: prognose aantal inwoners van 18 tem 24 jaar 2009-2030 – crisisscenario's

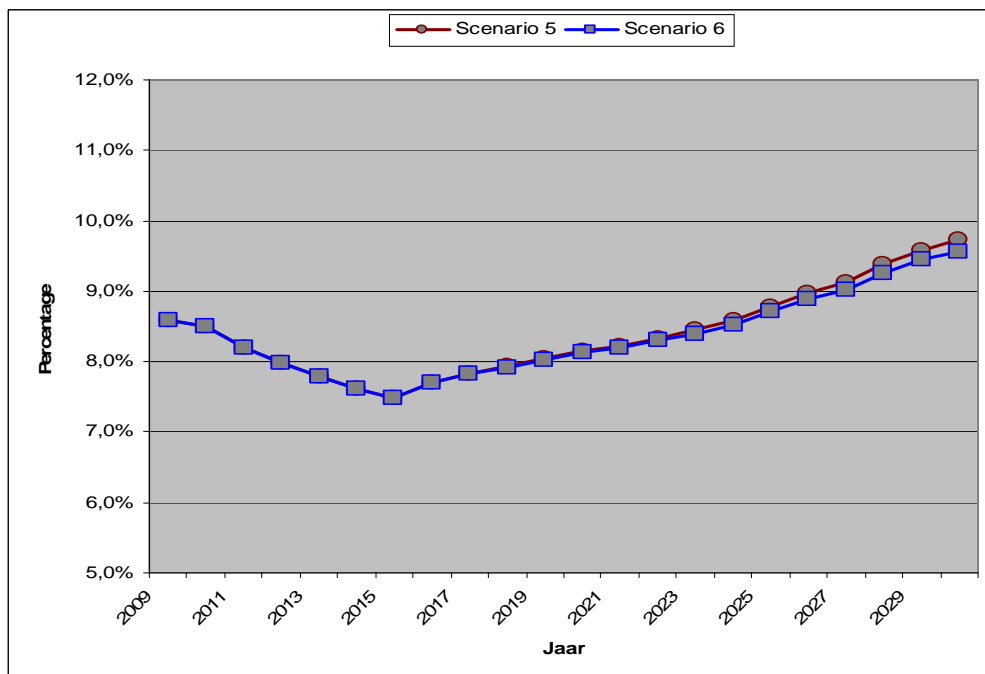




Grafiek 33: prognose aandeel inwoners van 18 tem 24 jaar in de bevolking 2009-2030



Grafiek 34: prognose aandeel inwoners van 18 tem 24 jaar in de bevolking 2009-2030 - crisisscenario



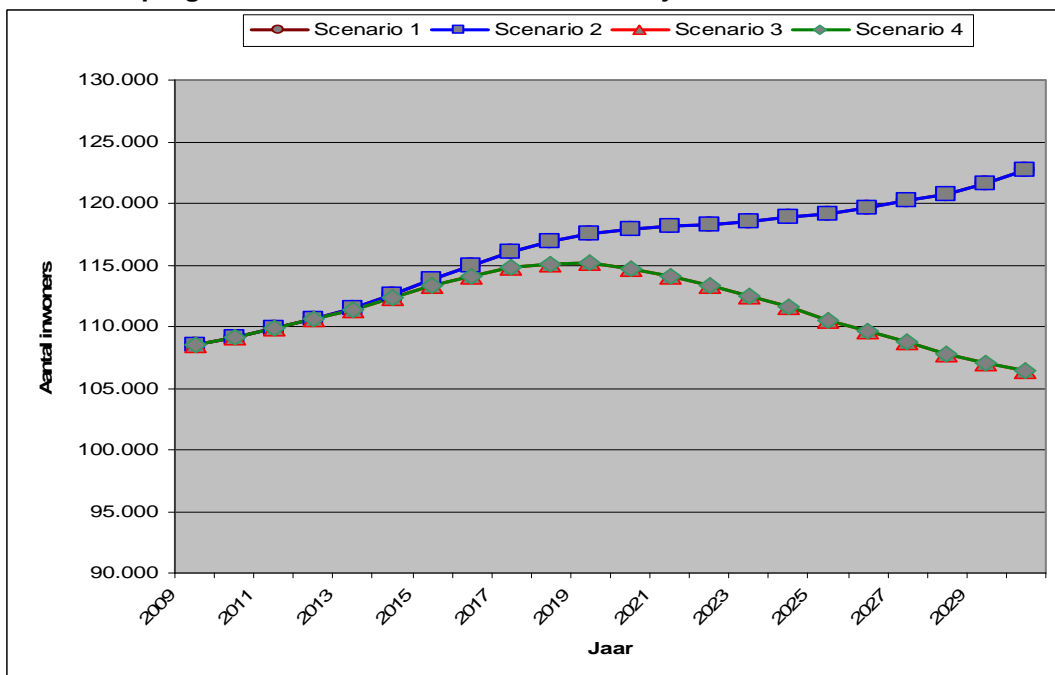


3.2.2.3 25 tot en met 39 jaar

Bij de groep 25- tot 39-jarigen is de evolutie scenario-afhankelijk. In de scenario's die uitgaan van een positief migratiesaldo (inclusief de crisisscenario's) neemt deze groep verder toe. In 2030 zouden er volgens deze scenario's 117.000 tot 123.000 inwoners tussen 25 en 39 jaar. Bij de scenario's die een migratiesaldo van nul als uitgangspunt nemen, zien we vanaf 2010 een daling tot ongeveer 106.000 25- tot 39-jarigen.

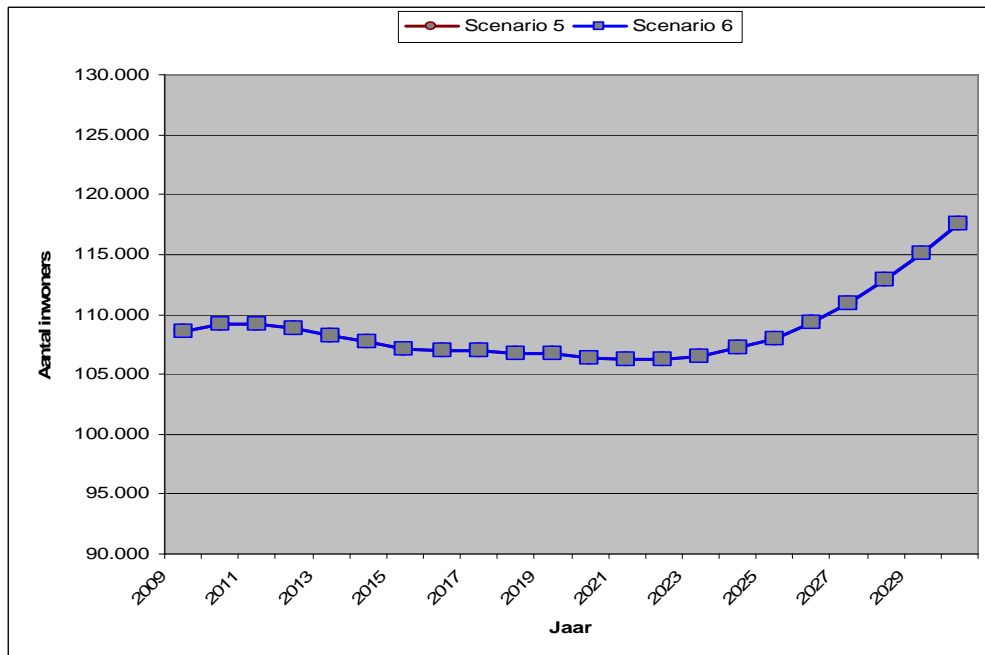
Relatief neemt hun aandeel in de bevolking af in de vier scenario's. In de crisisscenario's neemt het echter terug toe vanaf 2019.

Grafiek 35: prognose aantal inwoners van 25 tem 39 jaar 2009-2030

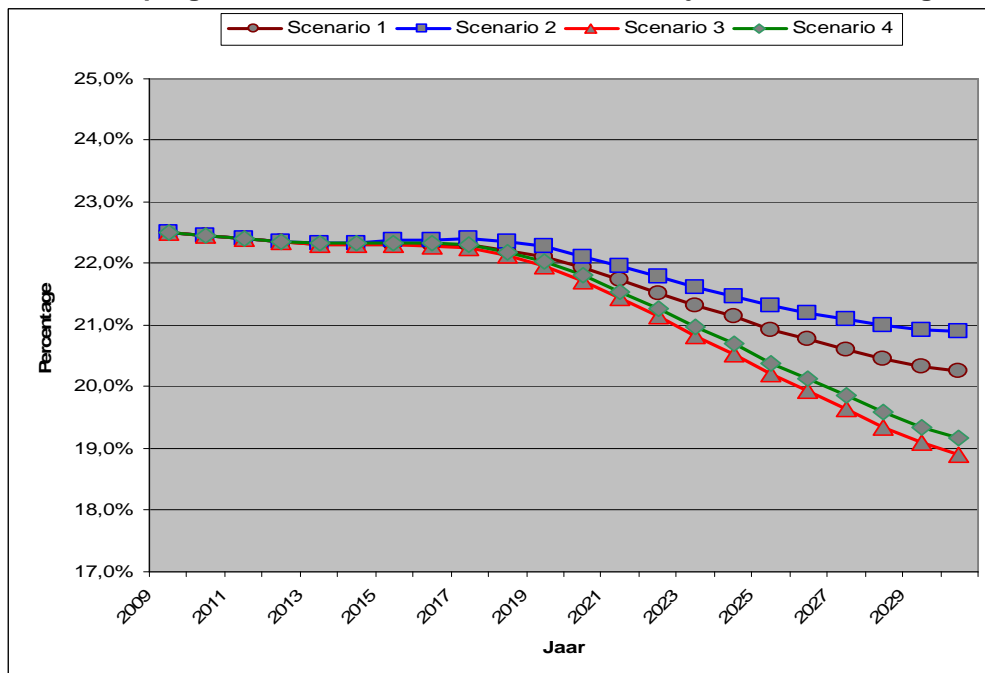




Grafiek 36: prognose aantal inwoners van 25 tem 39 jaar 2009-2030 – crisisscenario's

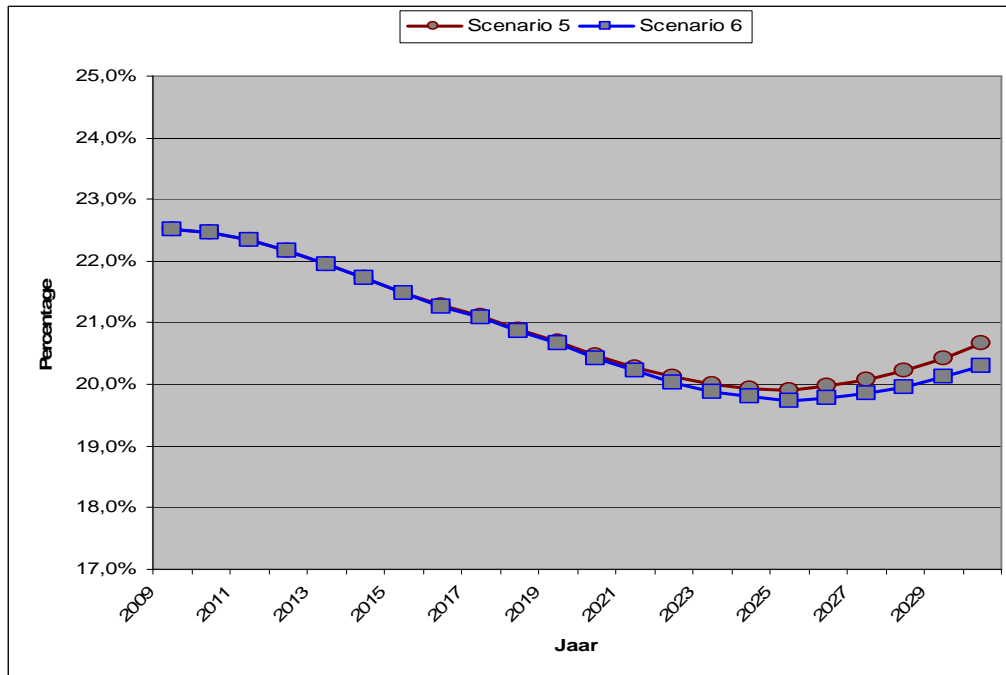


Grafiek 37: prognose aandeel inwoners van 25 tem 39 jaar in de bevolking 2009-2030





Grafiek 38: prognose aandeel inwoners van 25 tem 39 jaar in de bevolking 2009-2030 - crisisscenario



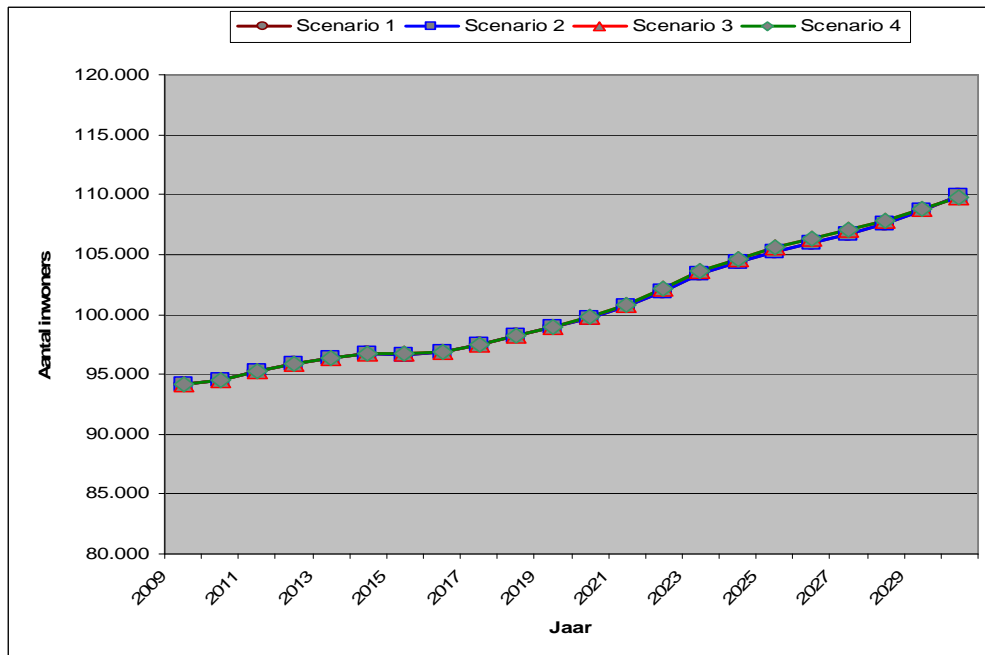
3.2.2.4 40 tot en met 54 jaar

Absoluut neemt het aantal 40- tot 54-jarigen toe in alle scenario's. Enkel in de crisisscenario's is er vanaf 2025 sprake van een daling. De aantallen komen voor deze groep op 103.000 tot 110.000 inwoners.

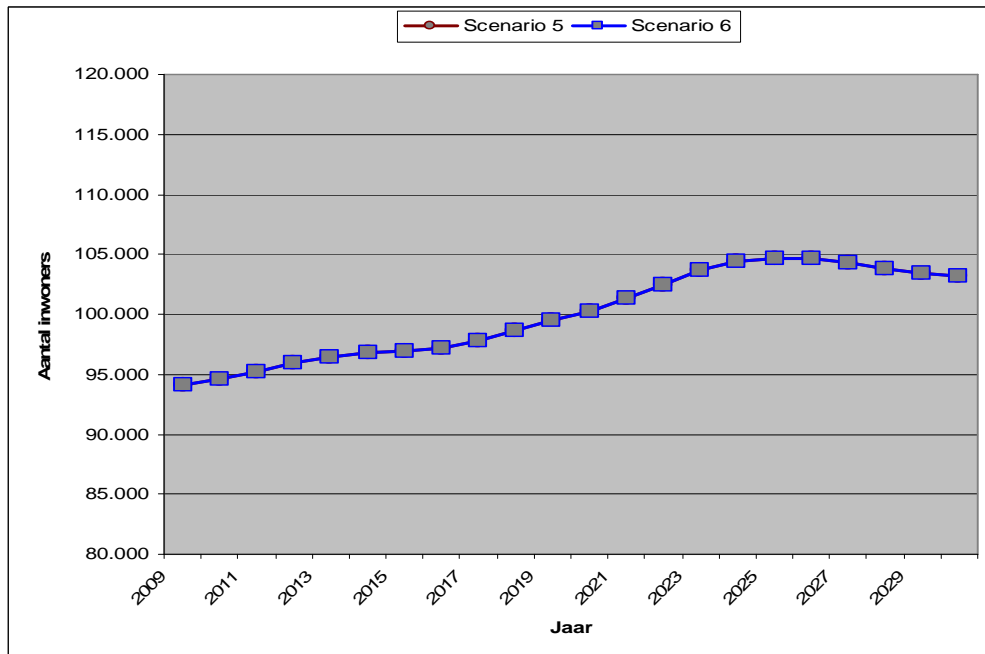
Het toekomstige gewicht van deze groep in de bevolking hangt af van het scenario. In alle scenario's neemt het aandeel een halve procentpunt af tot 2019. In de scenario's waar het migratiesaldo naar nul neigt, neemt het aandeel van deze groep vanaf dan licht toe. In de andere scenario's stagneert of daalt het aandeel. De daling van het aandeel is het sterkst in de crisisscenario's.



Grafiek 39: prognose aantal inwoners van 40 tem 54 jaar 2009-2030

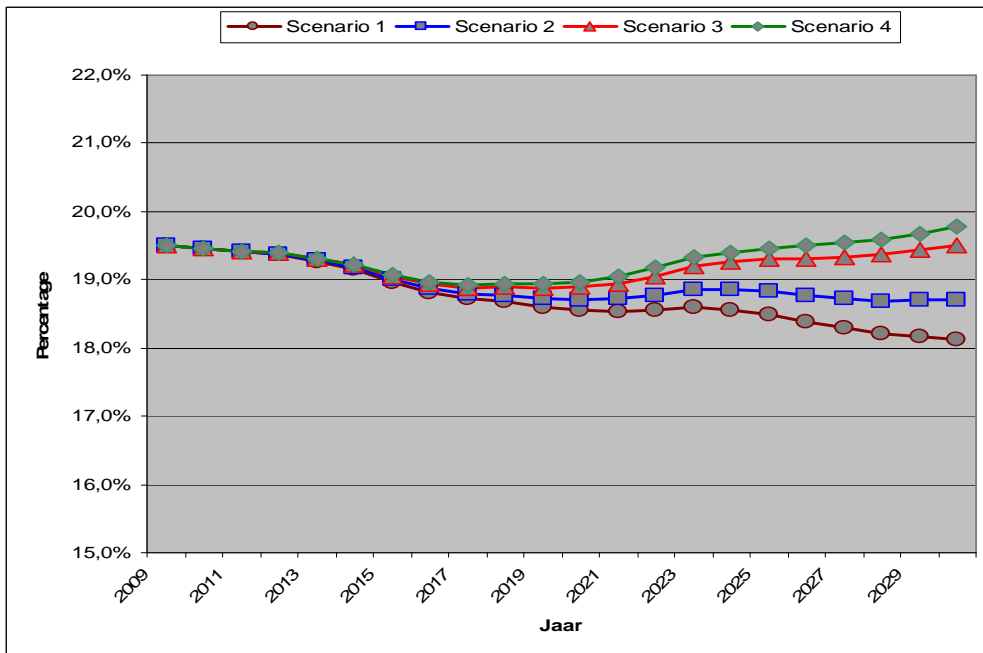


Grafiek 40: prognose aantal inwoners van 40 tem 54 jaar 2009-2030 – crisisscenario's

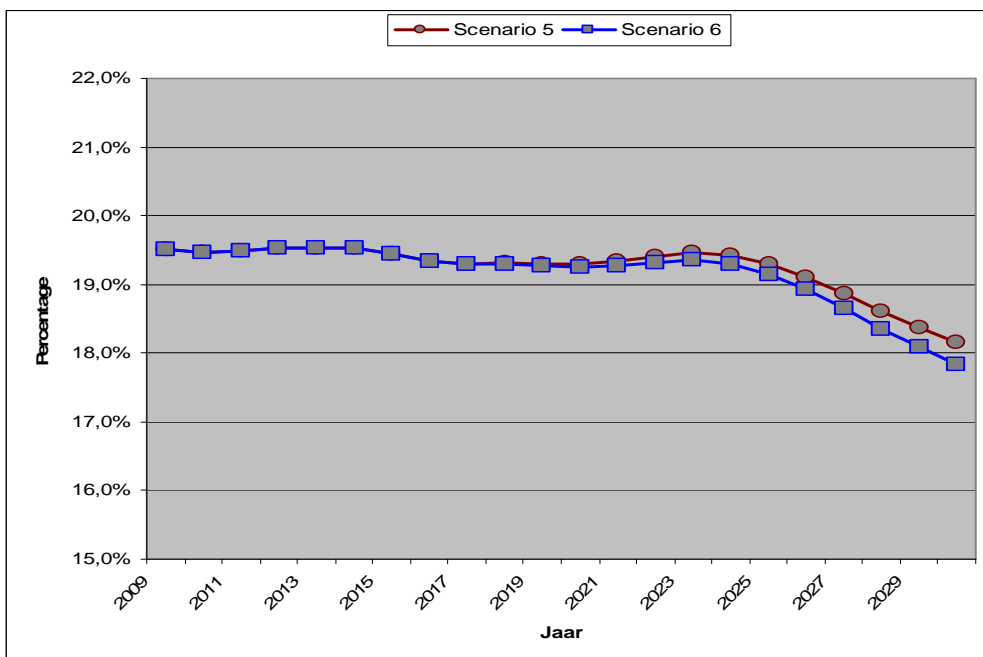




Grafiek 41: prognose aandeel inwoners van 40 tem 54 jaar in de bevolking 2009-2030



Grafiek 42: prognose aandeel inwoners van 40 tem 54 jaar in de bevolking 2009-2030 - crisisscenario



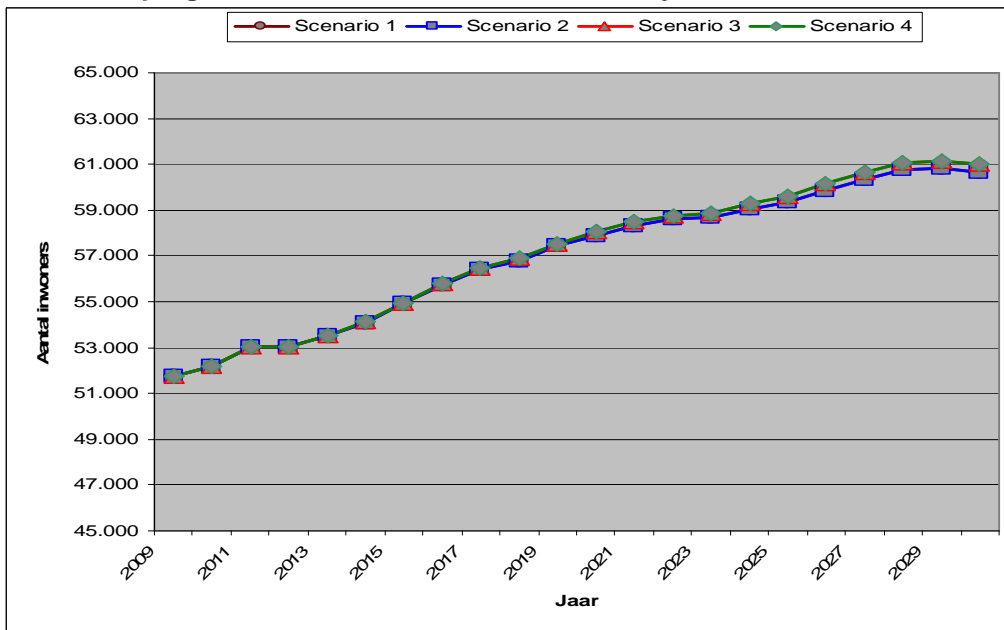


3.2.2.5 55 tot en met 64-jarigen

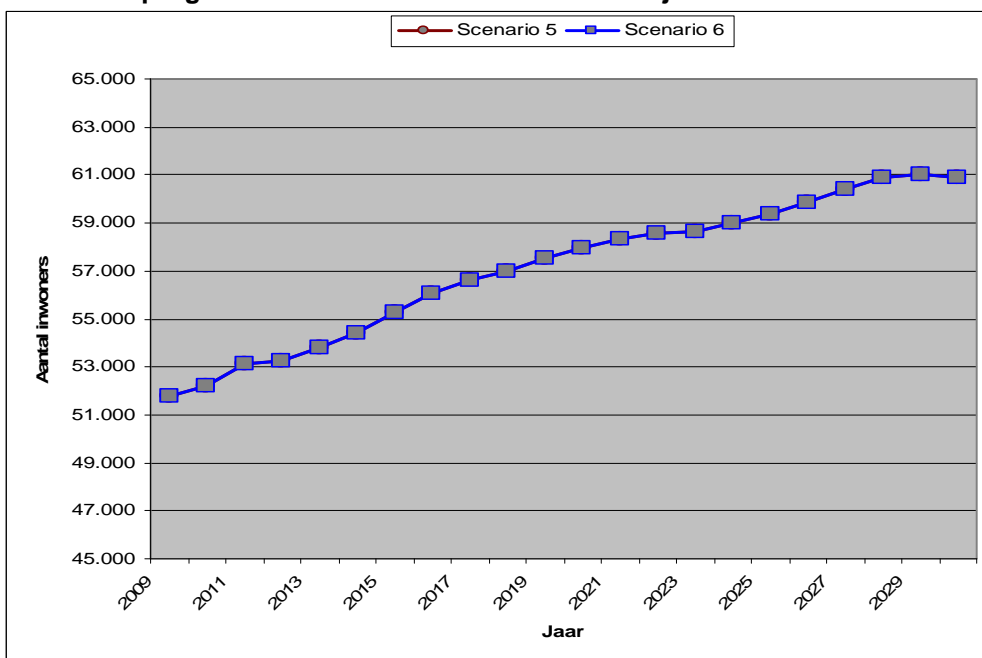
Ook het aantal 55- tot 65-jarigen nemen in alle scenario's toe in absolute aantallen. Het aantal inwoners van deze leeftijdscategorie zou in 2030 rond 61.000 liggen.

Het aandeel in de bevolking blijft stabiel in de scenario's waar het migratiesaldo naar nul gaat. In de andere scenario's daalt het aandeel licht.

Grafiek 43: prognose aantal inwoners van 55 tem 64 jaar 2009-2030

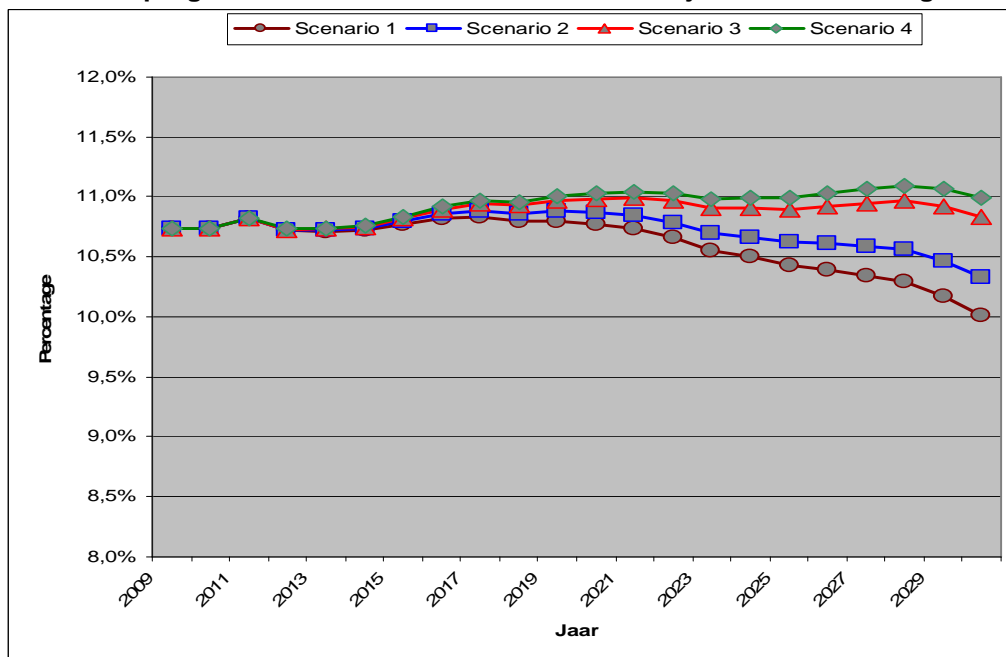


Grafiek 44: prognose aantal inwoners van 55 tem 64 jaar 2009-2030 – crisisscenario's

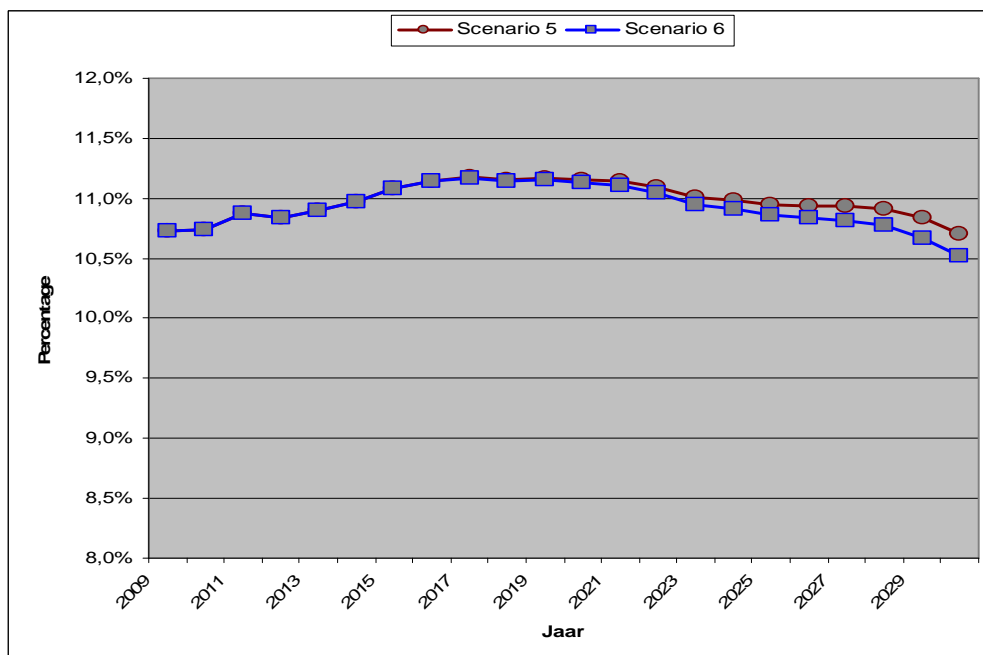




Grafiek 45: prognose aandeel inwoners van 55 tem 64 jaar in de bevolking 2009-2030



Grafiek 46: prognose aandeel inwoners van 55 tem 64 jaar in de bevolking 2009-2030 - crisisscenario



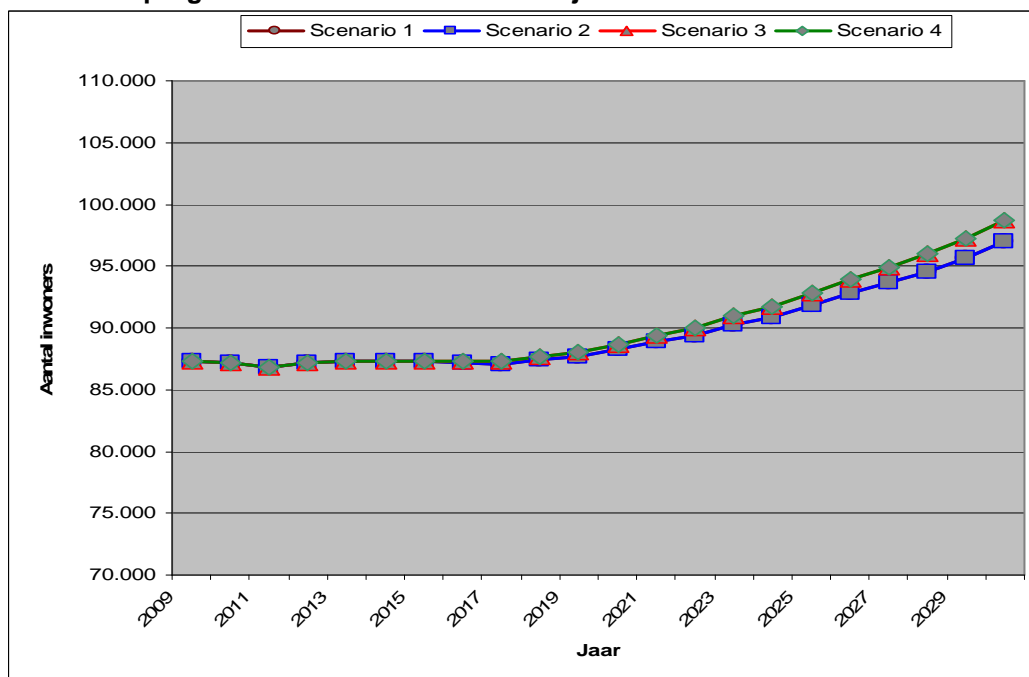


3.2.3 Ouderen (65+)

3.2.3.1 Algemeen

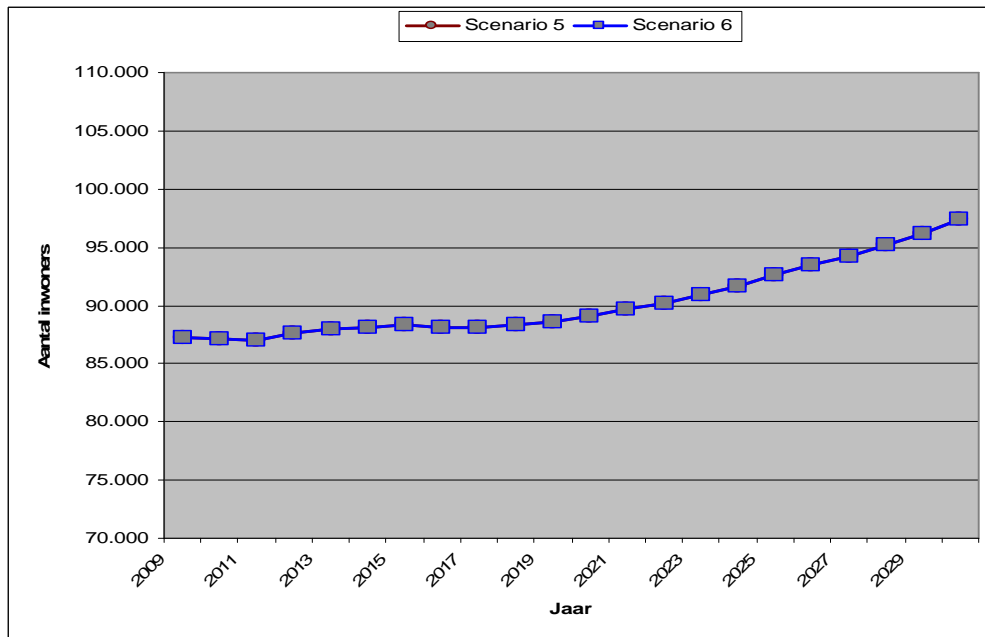
Het aantal 65-plussers blijft in alle scenario's relatief stabiel tot in 2017. Hierna neemt het aantal toe tot 97.000. De evolutie van hun aandeel in de bevolking verschilt van scenario tot scenario. In de scenario's met een positief migratiesaldo (inclusief de crisisscenario's) zien we na een periode van daling een stagnatie van het aandeel senioren. In de andere scenario's stijgt het aandeel terug na 2022.

Grafiek 47: prognose aantal inwoners van 65 jaar en ouder 2009-2030

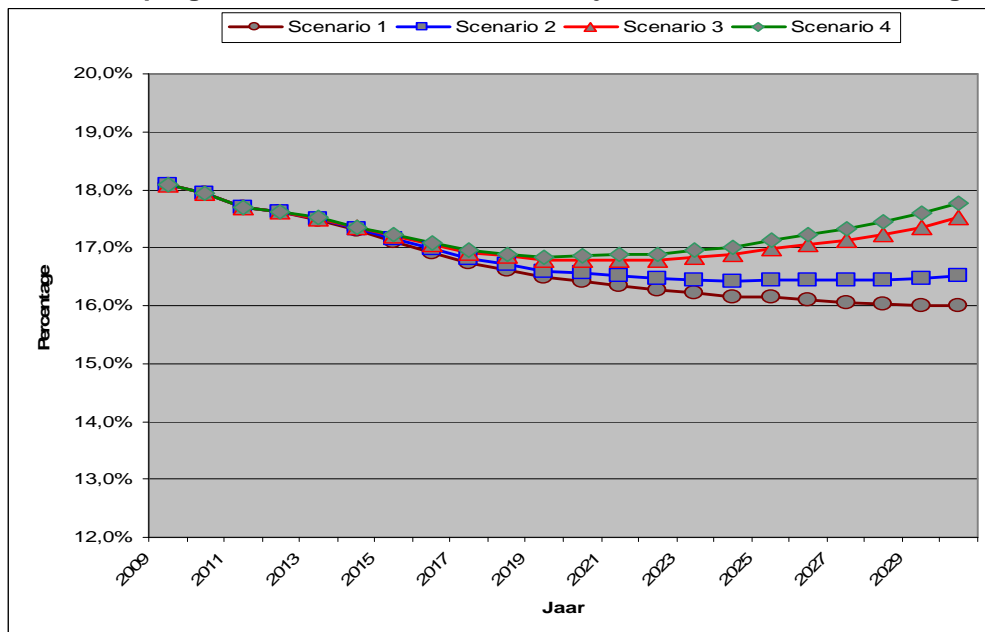




Grafiek 48: prognose aantal inwoners van 65 jaar en ouder 2009-2030 – crisisscenario's

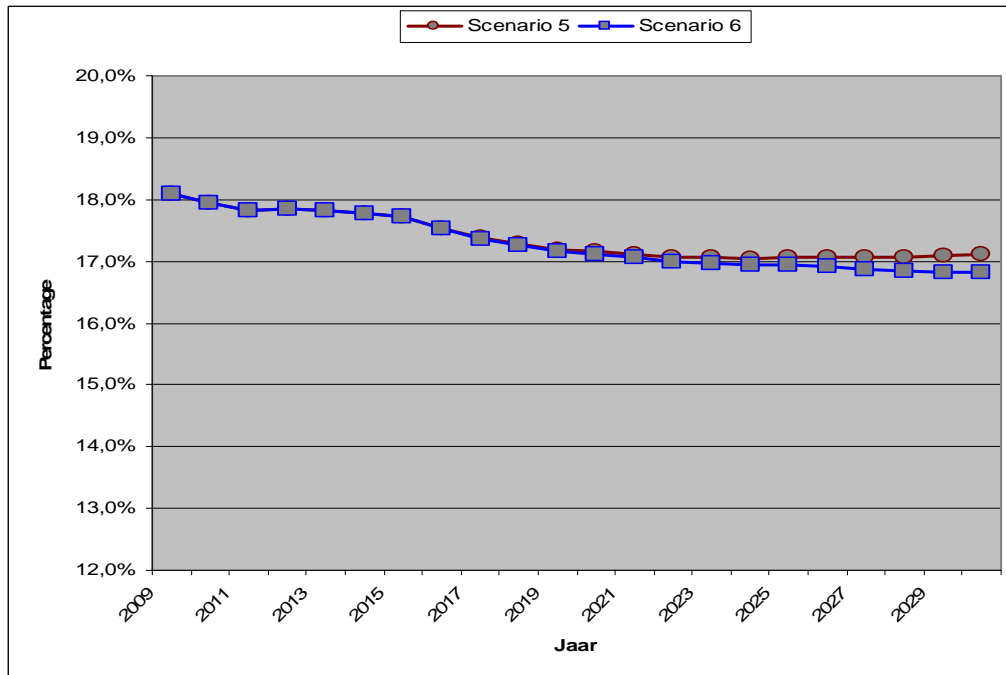


Grafiek 49: prognose aandeel inwoners van 65 jaar en ouder in de bevolking 2009-2030





Grafiek 46: prognose aandeel inwoners van 65 jaar en ouder in de bevolking 2009-2030 - crisisscenario



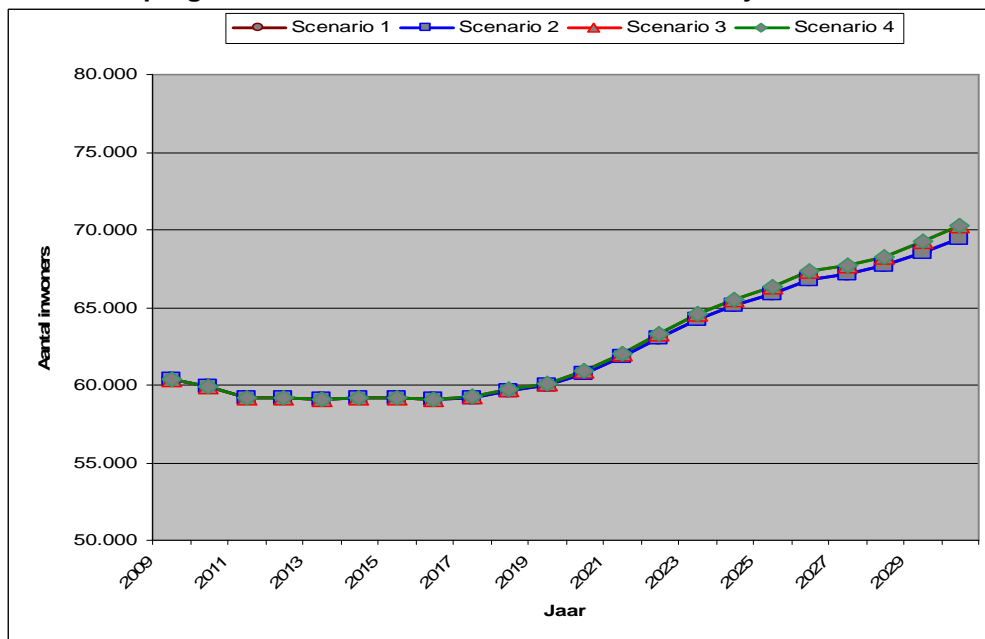
3.2.3.2 65 tot en met 79-jarigen

De evolutie van de 65-plussers wordt vooral bepaald door de categorie van 65 tot en met 79 jaar. Na een periode van een stabiel aantal is er een toename tot ongeveer 70.000 inwoners.

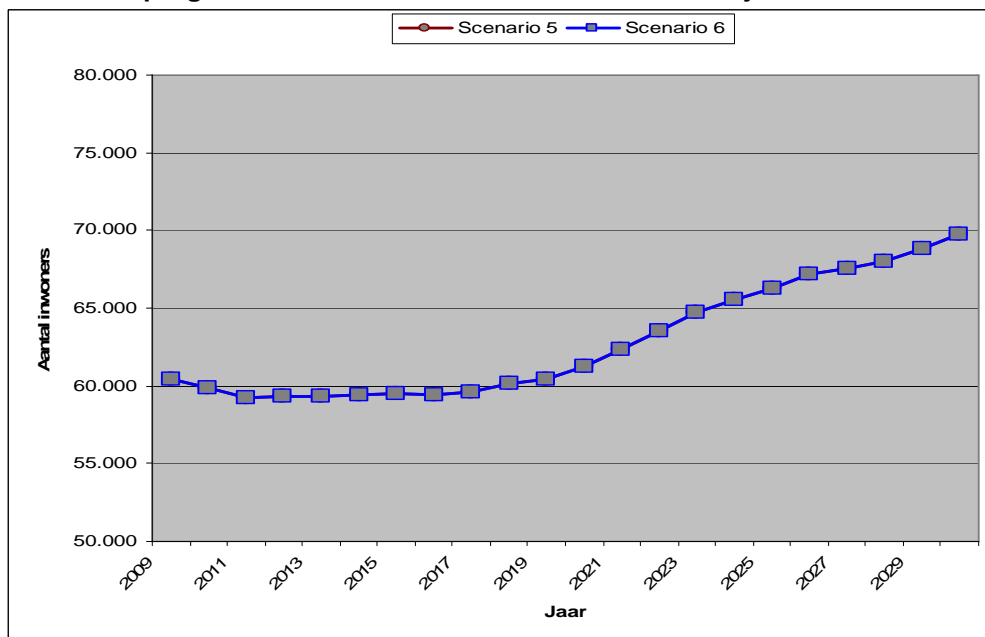
Het aandeel van deze groep in de bevolking neemt af tot ongeveer 2019 en neemt dan terug toe. In de scenario's met een positief migratiesaldo blijft het aandeel na een korte groei vanaf 2025 stabiel.



Grafiek 47: prognose aantal inwoners van 65 tot en met 79 jaar 2009-2030

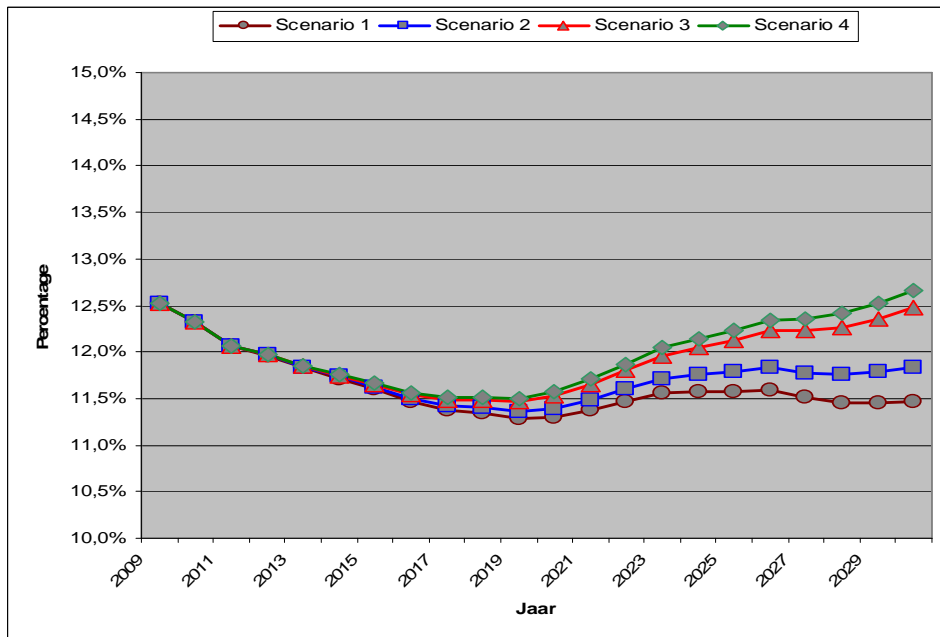


Grafiek 48: prognose aantal inwoners van 65 tot en met 79 jaar 2009-2030 – crisisscenario's

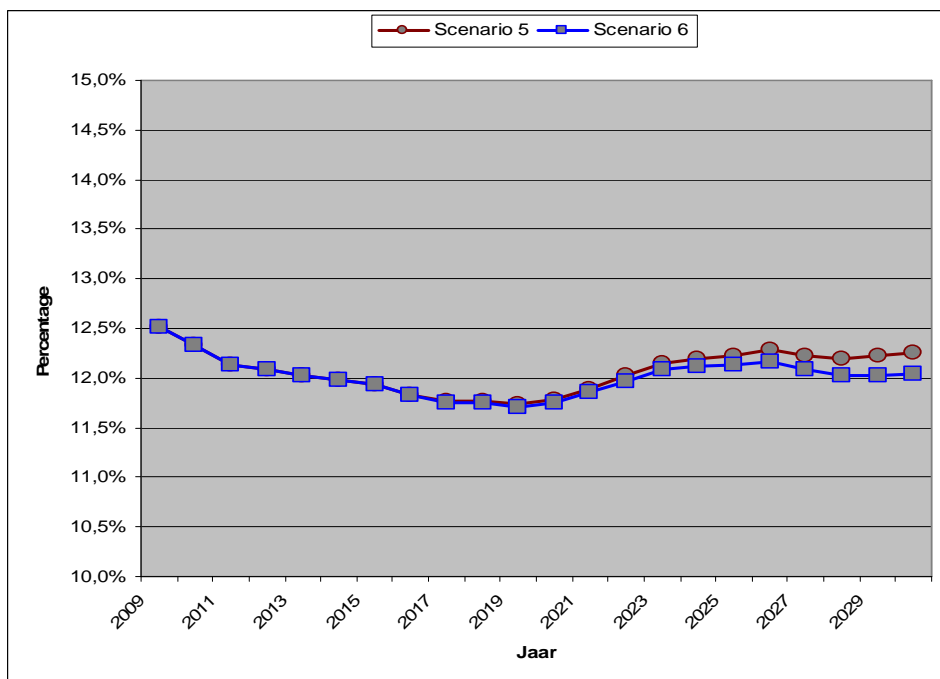




Grafiek 49: prognose aandeel inwoners van 65 tot en met 79 jaar in de bevolking 2009-2030



Grafiek 46: prognose aandeel inwoners van 65 tot en met 79 jaar in de bevolking 2009-2030 - crisisscenario



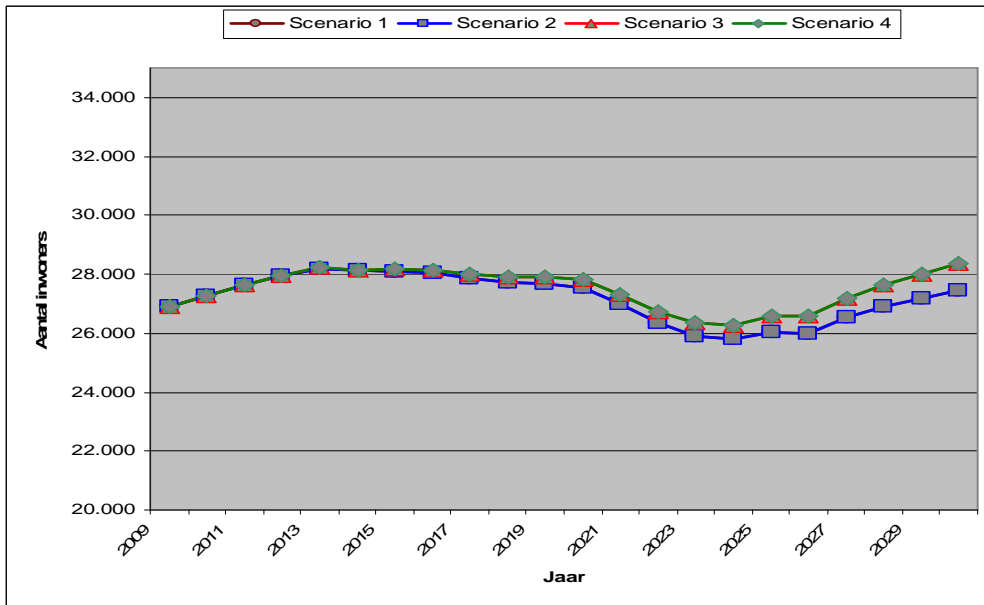


3.2.3.3 80+'ers

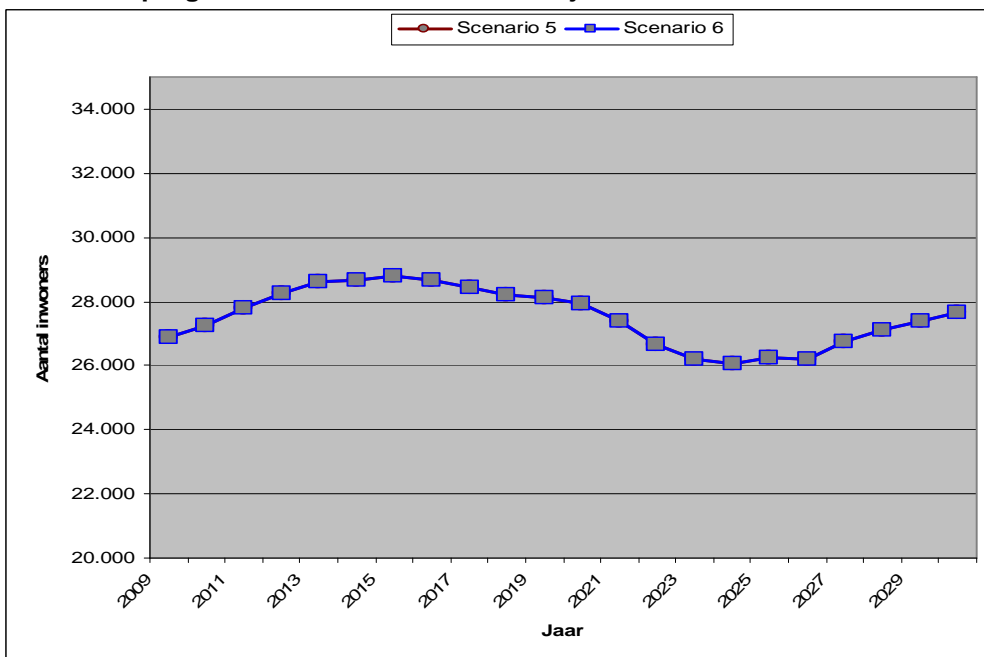
Het aantal 80-plussers kent een wisselend verloop. Tot 2013 kent deze groep een toename, gevolgd door een daling. Rond 2025 zou deze groep terug toenemen in aantal.

Hun aandeel in de bevolking neemt voor het grootste deel van de periode af. Na 2025 blijft het aandeel nagenoeg stabiel.

Grafiek 51: prognose aantal inwoners van 80 jaar en ouder 2009-2030

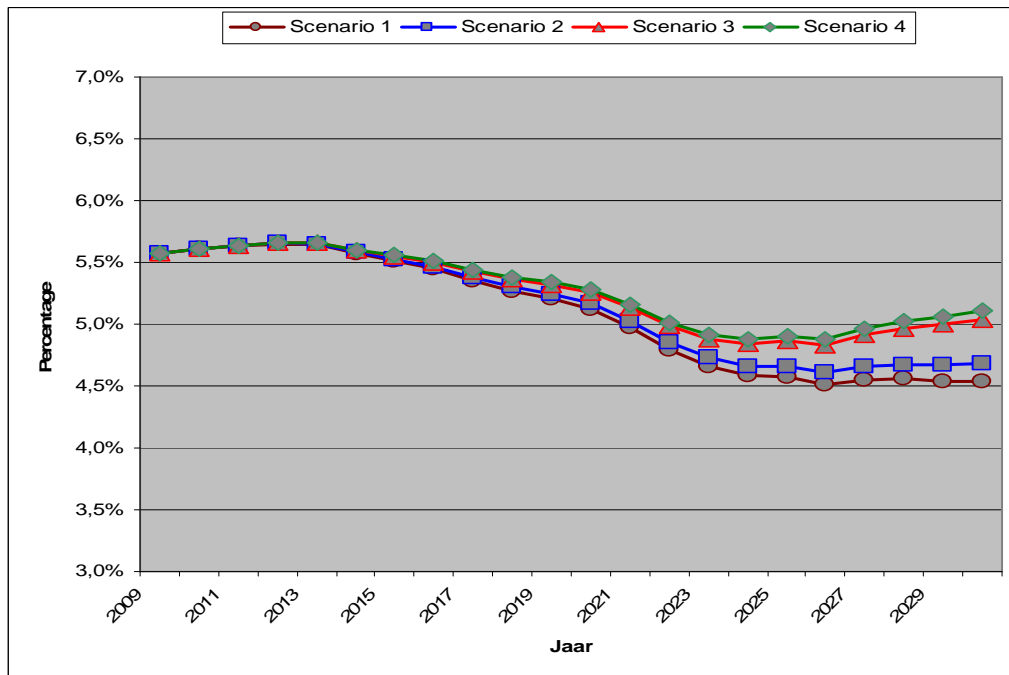


Grafiek 52: prognose aantal inwoners van 80 jaar en ouder 2009-2030 – crisisscenario's

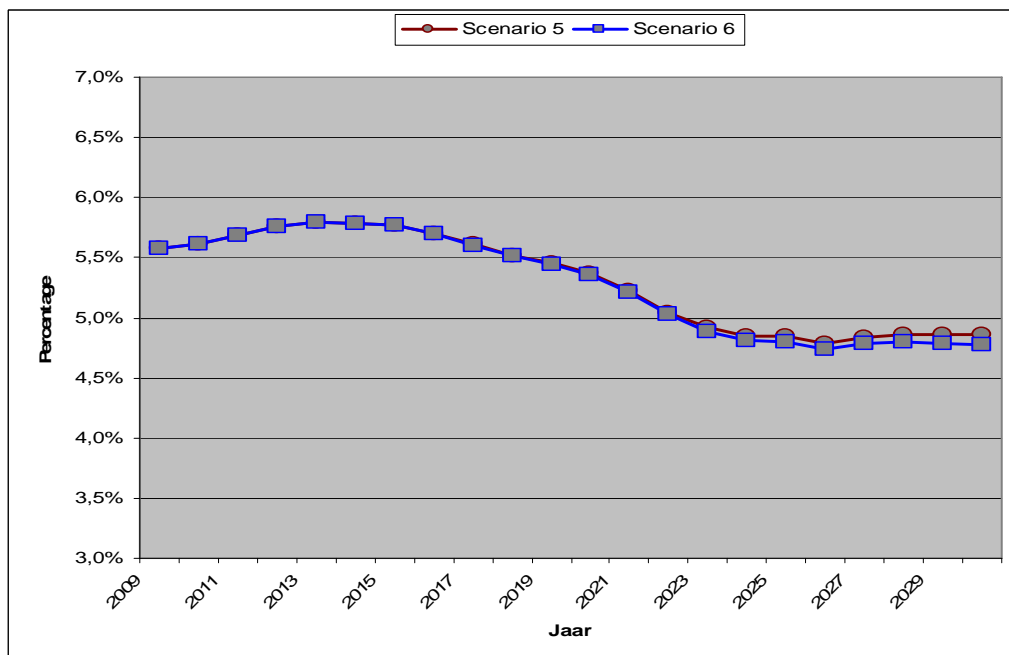




Grafiek 53: prognose aandeel inwoners van 80 jaar en ouder in de bevolking 2009-2030



Grafiek 54: prognose aandeel inwoners van 80 jaar en ouder in de bevolking 2009-2030 - crisisscenario





4 Conclusie

Volgens de resultaten die hierboven gepresenteerd worden, zal het aantal inwoners toenemen tot een aantal dat minimum 554.000 en maximum 605.000 bedraagt. De projectie leert ons dat een verdere vergroening en vergrijzing van Antwerpen zeer waarschijnlijk is.

De evolutie van het aantal jongeren hangt af van de fertiliteit en van het migratiepatroon. De prognoses geven aan dat het aantal jongeren verder zal toenemen wanneer de trends inzake vruchtbaarheid en migraties van de laatste jaren zich blijven voortzetten. Dit zal ook gebeuren wanneer deze trends vertragen doordat jonge twintigers geboorten zouden uitstellen omwille van de economische crisis. Bij veranderingen in het migratiepatroon, waardoor er minder jongvolwassenen naar de stad zouden komen, zal de groei op een gegeven moment stoppen en stagneren of dalen. Dit zal zich dan het snelst laten voelen bij de jongste groepen. Op korte termijn is het alleszins zo dat alle scenario's een sterke stijging voorspellen.

De inwoners tussen 18 en 64 jaar of met andere woorden de inwoners op beroepsactieve leeftijd stijgen in aantal net als de andere groepen. Hun gewicht in de bevolking wordt wel kleiner. De meeste leeftijdsgroepen binnen deze categorie kennen een stijging. Enkel bij de categorie van 25 tot 39 jaar is de stijging minder sterk en daalt ze zelfs vanaf het midden van de projectieperiode indien de immigratie zou verminderen. Uit recente verhuisstatistieken blijkt dat deze groep vaak een negatief verhuissaldo optekent. Indien daarbij minder jonge twintigers in de stad komen wonen, zal deze groep daarom afkalven.

Tot slot is er volgens deze prognoses ook sprake van vergrijzing. Het aantal 65-plussers dat de afgelopen 10 jaar een kleine afname kende, zal tijdens de eerste helft van de projectieperiode stabiel blijven om daarna te stijgen. Deze trend wordt sterk bepaald door de senioren tussen 65 en 79 jaar. De 80-plussers zullen op korte termijn nog groeien. Door een cohorte-effect (de 65-plussers van nu die in aantal zijn afgenomen komen dan in deze leeftijdscategorie) zal het aantal afnemen tot in 2025. Daarna neemt ook deze groep terug toe.



5 Bibliografie

Federaal Planbureau en FOD Economie, Algemene Directie Statistiek (2008), *Bevolkingsvooruitzichten 2007-2060 (draft)*, Brussel: Federaal Planbureau en FOD Economie, Algemene Directie Statistiek.





6 Bijlagen: tabellen

De bijlage bevat per leeftijdsgroep een tabel met de ruwe projectiecijfers.

6.1 Algemeen

Tabel 1: Prognose aantal inwoners 2009-2030

Jaar	Scenario 1	Scenario 2	Scenario 3	Scenario 4	Scenario 5	Scenario 6
2009	482.456	482.456	482.456	482.456	482.456	482.456
2010	485.973	485.973	485.973	485.973	485.973	485.973
2011	490.395	490.318	490.319	490.281	488.526	488.526
2012	494.985	494.752	494.655	494.539	491.059	491.059
2013	499.755	499.281	499.000	498.768	493.559	493.559
2014	504.684	503.890	503.331	502.940	496.004	496.004
2015	509.775	508.571	507.645	507.057	498.487	498.487
2016	515.020	513.322	511.904	511.078	502.668	502.744
2017	520.423	518.137	516.122	515.023	506.862	507.090
2018	525.979	523.020	520.275	518.855	511.081	511.539
2019	531.687	527.961	524.344	522.570	515.324	516.089
2020	537.533	532.946	528.331	526.166	519.607	520.761
2021	543.547	538.004	532.217	529.622	523.952	525.574
2022	549.722	543.125	536.050	532.988	528.394	530.568
2023	556.065	548.320	539.781	536.223	532.927	535.742
2024	562.584	553.590	543.409	539.314	537.584	541.131
2025	569.274	558.922	546.921	542.258	542.375	546.755
2026	576.168	564.353	550.338	545.070	547.320	552.628
2027	583.259	569.865	553.673	547.769	552.440	558.787
2028	590.569	575.478	556.905	550.324	557.744	565.242
2029	598.098	581.189	560.056	552.771	563.228	572.004
2030	605.875	587.018	562.938	554.903	568.896	579.077



6.2 Jongeren

Tabel 2: Prognose aantal inwoners 0 tot en met 17 jaar 2009-2030

Jaar	Scenario 1	Scenario 2	Scenario 3	Scenario 4	Scenario 5	Scenario 6
2009	99.280	99.280	99.280	99.280	99.280	99.280
2010	101.615	101.615	101.615	101.615	101.615	101.615
2011	103.848	103.771	103.771	103.733	103.897	103.897
2012	106.225	105.992	105.997	105.881	106.216	106.216
2013	108.915	108.441	108.458	108.226	108.693	108.693
2014	111.719	110.925	110.954	110.563	111.102	111.102
2015	114.686	113.482	113.518	112.930	113.571	113.571
2016	117.601	115.903	115.935	115.109	115.635	115.711
2017	120.733	118.447	118.460	117.361	117.700	117.928
2018	124.048	121.089	121.065	119.645	119.774	120.232
2019	127.261	123.535	123.436	121.662	121.593	122.358
2020	130.652	126.065	125.855	123.690	123.461	124.615
2021	134.090	128.547	128.176	125.581	125.260	126.882
2022	137.342	130.745	130.167	127.105	126.768	128.942
2023	140.415	132.670	131.815	128.257	128.024	130.839
2024	143.486	134.492	133.300	129.205	129.194	132.741
2025	146.352	136.000	134.386	129.723	130.097	134.477
2026	149.264	137.449	135.330	130.062	130.982	136.290
2027	152.539	139.145	136.434	130.530	132.172	138.519
2028	155.293	140.202	136.809	130.228	132.775	140.273
2029	158.088	141.255	137.071	129.824	133.471	142.247
2030	160.952	142.327	137.272	129.354	134.374	144.555



Tabel 3: Prognose aandeel inwoners 0 tot en met 17 jaar in de bevolking 2009-2030

Jaar	Scenario 1	Scenario 2	Scenario 3	Scenario 4	Scenario 5	Scenario 6
2009	20,6%	20,6%	20,6%	20,6%	20,6%	20,6%
2010	20,9%	20,9%	20,9%	20,9%	20,9%	20,9%
2011	21,2%	21,2%	21,2%	21,2%	21,3%	21,3%
2012	21,5%	21,4%	21,4%	21,4%	21,6%	21,6%
2013	21,8%	21,7%	21,7%	21,7%	22,0%	22,0%
2014	22,1%	22,0%	22,0%	22,0%	22,4%	22,4%
2015	22,5%	22,3%	22,4%	22,3%	22,8%	22,8%
2016	22,8%	22,6%	22,6%	22,5%	23,0%	23,0%
2017	23,2%	22,9%	23,0%	22,8%	23,2%	23,3%
2018	23,6%	23,2%	23,3%	23,1%	23,4%	23,5%
2019	23,9%	23,4%	23,5%	23,3%	23,6%	23,7%
2020	24,3%	23,7%	23,8%	23,5%	23,8%	23,9%
2021	24,7%	23,9%	24,1%	23,7%	23,9%	24,1%
2022	25,0%	24,1%	24,3%	23,8%	24,0%	24,3%
2023	25,3%	24,2%	24,4%	23,9%	24,0%	24,4%
2024	25,5%	24,3%	24,5%	24,0%	24,0%	24,5%
2025	25,7%	24,3%	24,6%	23,9%	24,0%	24,6%
2026	25,9%	24,4%	24,6%	23,9%	23,9%	24,7%
2027	26,2%	24,4%	24,6%	23,8%	23,9%	24,8%
2028	26,3%	24,4%	24,6%	23,7%	23,8%	24,8%
2029	26,4%	24,3%	24,5%	23,5%	23,7%	24,9%
2030	26,6%	24,2%	24,4%	23,3%	23,6%	25,0%



Tabel 4: Prognose aantal inwoners 0 tot en met 2 jaar 2009-2030

Jaar	Scenario 1	Scenario 2	Scenario 3	Scenario 4	Scenario 5	Scenario 6
2009	20.391	20.391	20.391	20.391	20.391	20.391
2010	21.213	21.213	21.213	21.213	21.213	21.213
2011	21.940	21.863	21.863	21.825	21.952	21.952
2012	23.008	22.775	22.779	22.663	22.820	22.820
2013	23.517	23.043	23.050	22.818	22.895	22.895
2014	24.007	23.290	23.290	22.937	22.821	22.821
2015	24.483	23.513	23.491	23.019	22.799	22.799
2016	24.939	23.712	23.648	23.055	22.621	22.697
2017	25.374	23.883	23.761	23.051	22.523	22.751
2018	25.790	24.032	23.834	23.001	22.422	22.880
2019	26.194	24.165	23.866	22.917	22.421	23.110
2020	26.590	24.285	23.864	22.801	22.443	23.369
2021	26.984	24.396	23.831	22.654	22.496	23.662
2022	27.376	24.504	23.775	22.486	22.588	23.999
2023	27.773	24.610	23.694	22.298	22.728	24.391
2024	28.180	24.722	23.598	22.096	22.922	24.849
2025	28.614	24.853	23.500	21.895	23.178	25.383
2026	29.084	25.007	23.411	21.701	23.500	25.994
2027	29.598	25.195	23.341	21.528	23.884	26.687
2028	30.160	25.415	23.290	21.371	24.326	27.453
2029	30.768	25.669	23.259	21.237	24.810	28.282
2030	31.426	25.954	23.264	21.133	25.328	29.166



Tabel 5: Prognose aandeel inwoners 0 tot en met 2 jaar in de bevolking 2009-2030

Jaar	Scenario 1	Scenario 2	Scenario 3	Scenario 4	Scenario 5	Scenario 6
2009	4,2%	4,2%	4,2%	4,2%	4,2%	4,2%
2010	4,4%	4,4%	4,4%	4,4%	4,4%	4,4%
2011	4,5%	4,5%	4,5%	4,5%	4,5%	4,5%
2012	4,6%	4,6%	4,6%	4,6%	4,6%	4,6%
2013	4,7%	4,6%	4,6%	4,6%	4,6%	4,6%
2014	4,8%	4,6%	4,6%	4,6%	4,6%	4,6%
2015	4,8%	4,6%	4,6%	4,5%	4,6%	4,6%
2016	4,8%	4,6%	4,6%	4,5%	4,5%	4,5%
2017	4,9%	4,6%	4,6%	4,5%	4,4%	4,5%
2018	4,9%	4,6%	4,6%	4,4%	4,4%	4,5%
2019	4,9%	4,6%	4,6%	4,4%	4,4%	4,5%
2020	4,9%	4,6%	4,5%	4,3%	4,3%	4,5%
2021	5,0%	4,5%	4,5%	4,3%	4,3%	4,5%
2022	5,0%	4,5%	4,4%	4,2%	4,3%	4,5%
2023	5,0%	4,5%	4,4%	4,2%	4,3%	4,6%
2024	5,0%	4,5%	4,3%	4,1%	4,3%	4,6%
2025	5,0%	4,4%	4,3%	4,0%	4,3%	4,6%
2026	5,0%	4,4%	4,3%	4,0%	4,3%	4,7%
2027	5,1%	4,4%	4,2%	3,9%	4,3%	4,8%
2028	5,1%	4,4%	4,2%	3,9%	4,4%	4,9%
2029	5,1%	4,4%	4,2%	3,8%	4,4%	4,9%
2030	5,2%	4,4%	4,1%	3,8%	4,5%	5,0%



Tabel 6: Prognose aantal inwoners 3 tot en met 5 jaar 2009-2030

Jaar	Scenario 1	Scenario 2	Scenario 3	Scenario 4	Scenario 5	Scenario 6
2009	17.995	17.995	17.995	17.995	17.995	17.995
2010	18.907	18.907	18.907	18.907	18.907	18.907
2011	19.540	19.540	19.540	19.540	19.628	19.628
2012	19.854	19.854	19.859	19.859	20.041	20.041
2013	20.525	20.525	20.537	20.537	20.834	20.834
2014	21.252	21.175	21.202	21.164	21.573	21.573
2015	22.319	22.085	22.131	22.015	22.440	22.440
2016	22.826	22.355	22.418	22.185	22.429	22.429
2017	23.318	22.601	22.671	22.320	22.255	22.255
2018	23.793	22.825	22.888	22.418	22.112	22.112
2019	24.249	23.023	23.062	22.469	21.935	22.011
2020	24.683	23.194	23.189	22.477	21.836	22.064
2021	25.099	23.345	23.277	22.445	21.736	22.192
2022	25.504	23.476	23.323	22.375	21.736	22.423
2023	25.899	23.597	23.337	22.275	21.758	22.682
2024	26.292	23.709	23.320	22.145	21.811	22.975
2025	26.685	23.816	23.279	21.992	21.902	23.312
2026	27.080	23.923	23.213	21.820	22.042	23.704
2027	27.489	24.035	23.132	21.632	22.237	24.161
2028	27.923	24.166	23.050	21.447	22.494	24.693
2029	28.393	24.320	22.978	21.270	22.814	25.306
2030	28.906	24.508	22.930	21.118	23.198	25.998



Tabel 7: Prognose aandeel inwoners 3 tot en met 5 jaar in de bevolking 2009-2030

Jaar	Scenario 1	Scenario 2	Scenario 3	Scenario 4	Scenario 5	Scenario 6
2009	3,7%	3,7%	3,7%	3,7%	3,7%	3,7%
2010	3,9%	3,9%	3,9%	3,9%	3,9%	3,9%
2011	4,0%	4,0%	4,0%	4,0%	4,0%	4,0%
2012	4,0%	4,0%	4,0%	4,0%	4,1%	4,1%
2013	4,1%	4,1%	4,1%	4,1%	4,2%	4,2%
2014	4,2%	4,2%	4,2%	4,2%	4,3%	4,3%
2015	4,4%	4,3%	4,4%	4,3%	4,5%	4,5%
2016	4,4%	4,4%	4,4%	4,3%	4,5%	4,5%
2017	4,5%	4,4%	4,4%	4,3%	4,4%	4,4%
2018	4,5%	4,4%	4,4%	4,3%	4,3%	4,3%
2019	4,6%	4,4%	4,4%	4,3%	4,3%	4,3%
2020	4,6%	4,4%	4,4%	4,3%	4,2%	4,2%
2021	4,6%	4,3%	4,4%	4,2%	4,1%	4,2%
2022	4,6%	4,3%	4,4%	4,2%	4,1%	4,2%
2023	4,7%	4,3%	4,3%	4,2%	4,1%	4,2%
2024	4,7%	4,3%	4,3%	4,1%	4,1%	4,2%
2025	4,7%	4,3%	4,3%	4,1%	4,0%	4,3%
2026	4,7%	4,2%	4,2%	4,0%	4,0%	4,3%
2027	4,7%	4,2%	4,2%	3,9%	4,0%	4,3%
2028	4,7%	4,2%	4,1%	3,9%	4,0%	4,4%
2029	4,7%	4,2%	4,1%	3,8%	4,1%	4,4%
2030	4,8%	4,2%	4,1%	3,8%	4,1%	4,5%



Tabel 8: Prognose aantal inwoners 6 tot en met 11 jaar 2009-2030

Jaar	Scenario 1	Scenario 2	Scenario 3	Scenario 4	Scenario 5	Scenario 6
2009	30.847	30.847	30.847	30.847	30.847	30.847
2010	31.445	31.445	31.445	31.445	31.445	31.445
2011	32.293	32.293	32.293	32.293	32.369	32.369
2012	33.336	33.336	33.337	33.337	33.504	33.504
2013	34.511	34.511	34.522	34.522	34.789	34.789
2014	35.856	35.856	35.880	35.880	36.273	36.273
2015	36.942	36.942	36.988	36.988	37.523	37.523
2016	38.434	38.434	38.507	38.507	39.129	39.129
2017	39.793	39.715	39.823	39.785	40.495	40.495
2018	41.172	40.939	41.093	40.976	41.665	41.665
2019	42.351	41.880	42.080	41.848	42.396	42.396
2020	43.568	42.775	43.020	42.630	42.894	42.894
2021	45.110	43.909	44.184	43.598	43.551	43.551
2022	46.073	44.376	44.669	43.844	43.362	43.438
2023	46.997	44.794	45.073	44.011	43.091	43.319
2024	47.889	45.168	45.399	44.098	42.846	43.302
2025	48.749	45.497	45.639	44.101	42.670	43.435
2026	49.579	45.790	45.805	44.031	42.594	43.746
2027	50.389	46.052	45.897	43.893	42.547	44.167
2028	51.185	46.291	45.922	43.690	42.639	44.735
2029	51.977	46.517	45.891	43.437	42.801	45.386
2030	52.779	46.743	45.826	43.153	43.049	46.135



Tabel 9: Prognose aandeel inwoners 6 tot en met 11 jaar in de bevolking 2009-2030

Jaar	Scenario 1	Scenario 2	Scenario 3	Scenario 4	Scenario 5	Scenario 6
2009	6,4%	6,4%	6,4%	6,4%	6,4%	6,4%
2010	6,5%	6,5%	6,5%	6,5%	6,5%	6,5%
2011	6,6%	6,6%	6,6%	6,6%	6,6%	6,6%
2012	6,7%	6,7%	6,7%	6,7%	6,8%	6,8%
2013	6,9%	6,9%	6,9%	6,9%	7,0%	7,0%
2014	7,1%	7,1%	7,1%	7,1%	7,3%	7,3%
2015	7,2%	7,3%	7,3%	7,3%	7,5%	7,5%
2016	7,5%	7,5%	7,5%	7,5%	7,8%	7,8%
2017	7,6%	7,7%	7,7%	7,7%	8,0%	8,0%
2018	7,8%	7,8%	7,9%	7,9%	8,2%	8,1%
2019	8,0%	7,9%	8,0%	8,0%	8,2%	8,2%
2020	8,1%	8,0%	8,1%	8,1%	8,3%	8,2%
2021	8,3%	8,2%	8,3%	8,2%	8,3%	8,3%
2022	8,4%	8,2%	8,3%	8,2%	8,2%	8,2%
2023	8,5%	8,2%	8,4%	8,2%	8,1%	8,1%
2024	8,5%	8,2%	8,4%	8,2%	8,0%	8,0%
2025	8,6%	8,1%	8,3%	8,1%	7,9%	7,9%
2026	8,6%	8,1%	8,3%	8,1%	7,8%	7,9%
2027	8,6%	8,1%	8,3%	8,0%	7,7%	7,9%
2028	8,7%	8,0%	8,2%	7,9%	7,6%	7,9%
2029	8,7%	8,0%	8,2%	7,9%	7,6%	7,9%
2030	8,7%	8,0%	8,1%	7,8%	7,6%	8,0%



Tabel 10: Prognose aantal inwoners 12 tot en met 17 jaar 2009-2030

Jaar	Scenario 1	Scenario 2	Scenario 3	Scenario 4	Scenario 5	Scenario 6
2009	30.047	30.047	30.047	30.047	30.047	30.047
2010	30.050	30.050	30.050	30.050	30.050	30.050
2011	30.075	30.075	30.075	30.075	29.948	29.948
2012	30.027	30.027	30.022	30.022	29.851	29.851
2013	30.362	30.362	30.349	30.349	30.175	30.175
2014	30.604	30.604	30.582	30.582	30.435	30.435
2015	30.942	30.942	30.908	30.908	30.809	30.809
2016	31.402	31.402	31.362	31.362	31.456	31.456
2017	32.248	32.248	32.205	32.205	32.427	32.427
2018	33.293	33.293	33.250	33.250	33.575	33.575
2019	34.467	34.467	34.428	34.428	34.841	34.841
2020	35.811	35.811	35.782	35.782	36.288	36.288
2021	36.897	36.897	36.884	36.884	37.477	37.477
2022	38.389	38.389	38.400	38.400	39.082	39.082
2023	39.746	39.669	39.711	39.673	40.447	40.447
2024	41.125	40.893	40.983	40.866	41.615	41.615
2025	42.304	41.834	41.968	41.735	42.347	42.347
2026	43.521	42.729	42.901	42.510	42.846	42.846
2027	45.063	43.863	44.064	43.477	43.504	43.504
2028	46.025	44.330	44.547	43.720	43.316	43.392
2029	46.950	44.749	44.943	43.880	43.046	43.273
2030	47.841	45.122	45.252	43.950	42.799	43.256



Tabel 11: Prognose aandeel inwoners 12 tot en met 17 jaar in de bevolking 2009-2030

Jaar	Scenario 1	Scenario 2	Scenario 3	Scenario 4	Scenario 5	Scenario 6
2009	6,2%	6,2%	6,2%	6,2%	6,2%	6,2%
2010	6,2%	6,2%	6,2%	6,2%	6,2%	6,2%
2011	6,1%	6,1%	6,1%	6,1%	6,1%	6,1%
2012	6,1%	6,1%	6,1%	6,1%	6,1%	6,1%
2013	6,1%	6,1%	6,1%	6,1%	6,1%	6,1%
2014	6,1%	6,1%	6,1%	6,1%	6,1%	6,1%
2015	6,1%	6,1%	6,1%	6,1%	6,2%	6,2%
2016	6,1%	6,1%	6,1%	6,1%	6,3%	6,3%
2017	6,2%	6,2%	6,2%	6,3%	6,4%	6,4%
2018	6,3%	6,4%	6,4%	6,4%	6,6%	6,6%
2019	6,5%	6,5%	6,6%	6,6%	6,8%	6,8%
2020	6,7%	6,7%	6,8%	6,8%	7,0%	7,0%
2021	6,8%	6,9%	6,9%	7,0%	7,2%	7,1%
2022	7,0%	7,1%	7,2%	7,2%	7,4%	7,4%
2023	7,1%	7,2%	7,4%	7,4%	7,6%	7,5%
2024	7,3%	7,4%	7,5%	7,6%	7,7%	7,7%
2025	7,4%	7,5%	7,7%	7,7%	7,8%	7,7%
2026	7,6%	7,6%	7,8%	7,8%	7,8%	7,8%
2027	7,7%	7,7%	8,0%	7,9%	7,9%	7,8%
2028	7,8%	7,7%	8,0%	7,9%	7,8%	7,7%
2029	7,8%	7,7%	8,0%	7,9%	7,6%	7,6%
2030	7,9%	7,7%	8,0%	7,9%	7,5%	7,5%



6.3 Beroepsactieve leeftijd

Tabel 12: Prognose aantal inwoners 18 tot en met 64 jaar 2009-2030

Jaar	Scenario 1	Scenario 2	Scenario 3	Scenario 4	Scenario 5	Scenario 6
2009	295.886	295.886	295.886	295.886	295.886	295.886
2010	297.173	297.173	297.173	297.173	297.173	297.173
2011	299.751	299.751	299.751	299.751	297.603	297.603
2012	301.592	301.592	301.486	301.486	297.227	297.227
2013	303.524	303.524	303.205	303.205	296.897	296.897
2014	305.705	305.705	305.071	305.071	296.791	296.791
2015	307.836	307.836	306.783	306.783	296.613	296.613
2016	310.300	310.300	308.714	308.714	298.901	298.901
2017	312.608	312.608	310.377	310.377	301.097	301.097
2018	314.551	314.551	311.558	311.558	302.978	302.978
2019	316.778	316.778	312.916	312.916	305.160	305.160
2020	318.639	318.639	313.799	313.799	307.009	307.009
2021	320.619	320.619	314.687	314.687	309.002	309.002
2022	322.998	322.998	315.871	315.871	311.433	311.433
2023	325.465	325.465	317.040	317.040	313.944	313.944
2024	328.200	328.200	318.358	318.358	316.762	316.762
2025	331.027	331.027	319.654	319.654	319.688	319.688
2026	334.098	334.098	321.103	321.103	322.884	322.884
2027	337.061	337.061	322.340	322.340	326.001	326.001
2028	340.699	340.699	324.139	324.139	329.827	329.827
2029	344.326	344.250	325.762	325.724	333.552	333.552
2030	347.975	347.743	327.015	326.898	337.101	337.101



Tabel 13: Prognose aandeel inwoners 18 tot en met 64 jaar in de bevolking 2009-2030

Jaar	Scenario 1	Scenario 2	Scenario 3	Scenario 4	Scenario 5	Scenario 6
2009	61,3%	61,3%	61,3%	61,3%	61,3%	61,3%
2010	61,2%	61,2%	61,2%	61,2%	61,2%	61,2%
2011	61,1%	61,1%	61,1%	61,1%	60,9%	60,9%
2012	60,9%	61,0%	60,9%	61,0%	60,5%	60,5%
2013	60,7%	60,8%	60,8%	60,8%	60,2%	60,2%
2014	60,6%	60,7%	60,6%	60,7%	59,8%	59,8%
2015	60,4%	60,5%	60,4%	60,5%	59,5%	59,5%
2016	60,3%	60,4%	60,3%	60,4%	59,5%	59,5%
2017	60,1%	60,3%	60,1%	60,3%	59,4%	59,4%
2018	59,8%	60,1%	59,9%	60,0%	59,3%	59,2%
2019	59,6%	60,0%	59,7%	59,9%	59,2%	59,1%
2020	59,3%	59,8%	59,4%	59,6%	59,1%	59,0%
2021	59,0%	59,6%	59,1%	59,4%	59,0%	58,8%
2022	58,8%	59,5%	58,9%	59,3%	58,9%	58,7%
2023	58,5%	59,4%	58,7%	59,1%	58,9%	58,6%
2024	58,3%	59,3%	58,6%	59,0%	58,9%	58,5%
2025	58,1%	59,2%	58,4%	58,9%	58,9%	58,5%
2026	58,0%	59,2%	58,3%	58,9%	59,0%	58,4%
2027	57,8%	59,1%	58,2%	58,8%	59,0%	58,3%
2028	57,7%	59,2%	58,2%	58,9%	59,1%	58,4%
2029	57,6%	59,2%	58,2%	58,9%	59,2%	58,3%
2030	57,4%	59,2%	58,1%	58,9%	59,3%	58,2%



Tabel 14: Prognose aantal inwoners 18 tot en met 24 jaar 2009-2030

Jaar	Scenario 1	Scenario 2	Scenario 3	Scenario 4	Scenario 5	Scenario 6
2009	41.425	41.425	41.425	41.425	41.425	41.425
2010	41.259	41.259	41.259	41.259	41.259	41.259
2011	41.592	41.592	41.592	41.592	40.066	40.066
2012	42.006	42.006	41.935	41.935	39.229	39.229
2013	42.184	42.184	41.981	41.981	38.412	38.412
2014	42.314	42.314	41.933	41.933	37.768	37.768
2015	42.474	42.474	41.875	41.875	37.343	37.343
2016	42.729	42.729	41.884	41.884	38.720	38.720
2017	42.696	42.696	41.587	41.587	39.687	39.687
2018	42.669	42.669	41.286	41.286	40.541	40.541
2019	42.855	42.855	41.188	41.188	41.455	41.455
2020	43.143	43.143	41.191	41.191	42.326	42.326
2021	43.468	43.468	41.232	41.232	43.088	43.088
2022	44.125	44.125	41.605	41.605	44.051	44.051
2023	44.894	44.894	42.096	42.096	45.011	45.011
2024	45.887	45.887	42.812	42.812	46.155	46.155
2025	47.293	47.293	43.951	43.951	47.676	47.676
2026	48.591	48.591	44.985	44.985	49.089	49.089
2027	49.761	49.761	45.902	45.902	50.382	50.382
2028	51.569	51.569	47.462	47.462	52.320	52.320
2029	53.234	53.158	48.811	48.773	54.000	54.000
2030	54.757	54.525	49.801	49.684	55.338	55.338



Tabel 15: Prognose aandeel inwoners 18 tot en met 24 jaar in de bevolking 2009-2030

Jaar	Scenario 1	Scenario 2	Scenario 3	Scenario 4	Scenario 5	Scenario 6
2009	8,6%	8,6%	8,6%	8,6%	8,6%	8,6%
2010	8,5%	8,5%	8,5%	8,5%	8,5%	8,5%
2011	8,5%	8,5%	8,5%	8,5%	8,2%	8,2%
2012	8,5%	8,5%	8,5%	8,5%	8,0%	8,0%
2013	8,4%	8,4%	8,4%	8,4%	7,8%	7,8%
2014	8,4%	8,4%	8,3%	8,3%	7,6%	7,6%
2015	8,3%	8,4%	8,2%	8,3%	7,5%	7,5%
2016	8,3%	8,3%	8,2%	8,2%	7,7%	7,7%
2017	8,2%	8,2%	8,1%	8,1%	7,8%	7,8%
2018	8,1%	8,2%	7,9%	8,0%	7,9%	7,9%
2019	8,1%	8,1%	7,9%	7,9%	8,0%	8,0%
2020	8,0%	8,1%	7,8%	7,8%	8,1%	8,1%
2021	8,0%	8,1%	7,7%	7,8%	8,2%	8,2%
2022	8,0%	8,1%	7,8%	7,8%	8,3%	8,3%
2023	8,1%	8,2%	7,8%	7,9%	8,4%	8,4%
2024	8,2%	8,3%	7,9%	7,9%	8,6%	8,5%
2025	8,3%	8,5%	8,0%	8,1%	8,8%	8,7%
2026	8,4%	8,6%	8,2%	8,3%	9,0%	8,9%
2027	8,5%	8,7%	8,3%	8,4%	9,1%	9,0%
2028	8,7%	9,0%	8,5%	8,6%	9,4%	9,3%
2029	8,9%	9,1%	8,7%	8,8%	9,6%	9,4%
2030	9,0%	9,3%	8,8%	9,0%	9,7%	9,6%



Tabel 16: Prognose aantal inwoners 25 tot en met 39 jaar 2009-2030

Jaar	Scenario 1	Scenario 2	Scenario 3	Scenario 4	Scenario 5	Scenario 6
2009	108.574	108.574	108.574	108.574	108.574	108.574
2010	109.155	109.155	109.155	109.155	109.155	109.155
2011	109.879	109.879	109.879	109.879	109.150	109.150
2012	110.628	110.628	110.593	110.593	108.818	108.818
2013	111.468	111.468	111.347	111.347	108.273	108.273
2014	112.592	112.592	112.319	112.319	107.758	107.758
2015	113.775	113.775	113.273	113.273	107.083	107.083
2016	114.949	114.949	114.129	114.129	106.930	106.930
2017	116.105	116.105	114.870	114.870	106.949	106.949
2018	116.877	116.877	115.115	115.115	106.759	106.759
2019	117.588	117.588	115.195	115.195	106.695	106.695
2020	117.883	117.883	114.745	114.745	106.402	106.402
2021	118.122	118.122	114.117	114.117	106.259	106.259
2022	118.313	118.313	113.331	113.331	106.283	106.283
2023	118.535	118.535	112.457	112.457	106.550	106.550
2024	118.913	118.913	111.631	111.631	107.194	107.194
2025	119.138	119.138	110.542	110.542	107.951	107.951
2026	119.682	119.682	109.688	109.688	109.306	109.306
2027	120.237	120.237	108.765	108.765	110.972	110.972
2028	120.788	120.788	107.779	107.779	112.850	112.850
2029	121.569	121.569	106.978	106.978	115.057	115.057
2030	122.698	122.698	106.421	106.421	117.595	117.595



Tabel 17: Prognose aandeel inwoners 25 tot en met 39 jaar in de bevolking 2009-2030

Jaar	Scenario 1	Scenario 2	Scenario 3	Scenario 4	Scenario 5	Scenario 6
2009	22,5%	22,5%	22,5%	22,5%	22,5%	22,5%
2010	22,5%	22,5%	22,5%	22,5%	22,5%	22,5%
2011	22,4%	22,4%	22,4%	22,4%	22,3%	22,3%
2012	22,3%	22,4%	22,4%	22,4%	22,2%	22,2%
2013	22,3%	22,3%	22,3%	22,3%	21,9%	21,9%
2014	22,3%	22,3%	22,3%	22,3%	21,7%	21,7%
2015	22,3%	22,4%	22,3%	22,3%	21,5%	21,5%
2016	22,3%	22,4%	22,3%	22,3%	21,3%	21,3%
2017	22,3%	22,4%	22,3%	22,3%	21,1%	21,1%
2018	22,2%	22,3%	22,1%	22,2%	20,9%	20,9%
2019	22,1%	22,3%	22,0%	22,0%	20,7%	20,7%
2020	21,9%	22,1%	21,7%	21,8%	20,5%	20,4%
2021	21,7%	22,0%	21,4%	21,5%	20,3%	20,2%
2022	21,5%	21,8%	21,1%	21,3%	20,1%	20,0%
2023	21,3%	21,6%	20,8%	21,0%	20,0%	19,9%
2024	21,1%	21,5%	20,5%	20,7%	19,9%	19,8%
2025	20,9%	21,3%	20,2%	20,4%	19,9%	19,7%
2026	20,8%	21,2%	19,9%	20,1%	20,0%	19,8%
2027	20,6%	21,1%	19,6%	19,9%	20,1%	19,9%
2028	20,5%	21,0%	19,4%	19,6%	20,2%	20,0%
2029	20,3%	20,9%	19,1%	19,4%	20,4%	20,1%
2030	20,3%	20,9%	18,9%	19,2%	20,7%	20,3%



Tabel 18: Prognose aantal inwoners 40 tot en met 54 jaar 2009-2030

Jaar	Scenario 1	Scenario 2	Scenario 3	Scenario 4	Scenario 5	Scenario 6
2009	94.116	94.116	94.116	94.116	94.116	94.116
2010	94.566	94.566	94.566	94.566	94.566	94.566
2011	95.226	95.226	95.226	95.226	95.250	95.250
2012	95.892	95.892	95.892	95.892	95.951	95.951
2013	96.320	96.320	96.321	96.321	96.420	96.420
2014	96.692	96.692	96.697	96.697	96.851	96.851
2015	96.673	96.673	96.686	96.686	96.915	96.915
2016	96.891	96.891	96.915	96.915	97.208	97.208
2017	97.416	97.416	97.455	97.455	97.812	97.812
2018	98.214	98.214	98.275	98.275	98.693	98.693
2019	98.905	98.905	98.994	98.994	99.454	99.454
2020	99.700	99.700	99.820	99.820	100.293	100.293
2021	100.697	100.697	100.855	100.855	101.298	101.298
2022	101.956	101.956	102.162	102.162	102.501	102.501
2023	103.372	103.372	103.628	103.628	103.741	103.741
2024	104.345	104.345	104.645	104.645	104.379	104.379
2025	105.219	105.219	105.554	105.554	104.695	104.695
2026	105.956	105.956	106.306	106.306	104.603	104.603
2027	106.712	106.712	107.048	107.048	104.240	104.240
2028	107.560	107.560	107.826	107.826	103.769	103.769
2029	108.679	108.679	108.810	108.810	103.474	103.474
2030	109.854	109.854	109.778	109.778	103.247	103.247



Tabel 19: Prognose aandeel inwoners 40 tot en met 54 jaar in de bevolking 2009-2030

Jaar	Scenario 1	Scenario 2	Scenario 3	Scenario 4	Scenario 5	Scenario 6
2009	19,5%	19,5%	19,5%	19,5%	19,5%	19,5%
2010	19,5%	19,5%	19,5%	19,5%	19,5%	19,5%
2011	19,4%	19,4%	19,4%	19,4%	19,5%	19,5%
2012	19,4%	19,4%	19,4%	19,4%	19,5%	19,5%
2013	19,3%	19,3%	19,3%	19,3%	19,5%	19,5%
2014	19,2%	19,2%	19,2%	19,2%	19,5%	19,5%
2015	19,0%	19,0%	19,0%	19,1%	19,4%	19,4%
2016	18,8%	18,9%	18,9%	19,0%	19,3%	19,3%
2017	18,7%	18,8%	18,9%	18,9%	19,3%	19,3%
2018	18,7%	18,8%	18,9%	18,9%	19,3%	19,3%
2019	18,6%	18,7%	18,9%	18,9%	19,3%	19,3%
2020	18,5%	18,7%	18,9%	19,0%	19,3%	19,3%
2021	18,5%	18,7%	18,9%	19,0%	19,3%	19,3%
2022	18,5%	18,8%	19,1%	19,2%	19,4%	19,3%
2023	18,6%	18,9%	19,2%	19,3%	19,5%	19,4%
2024	18,5%	18,8%	19,3%	19,4%	19,4%	19,3%
2025	18,5%	18,8%	19,3%	19,5%	19,3%	19,1%
2026	18,4%	18,8%	19,3%	19,5%	19,1%	18,9%
2027	18,3%	18,7%	19,3%	19,5%	18,9%	18,7%
2028	18,2%	18,7%	19,4%	19,6%	18,6%	18,4%
2029	18,2%	18,7%	19,4%	19,7%	18,4%	18,1%
2030	18,1%	18,7%	19,5%	19,8%	18,1%	17,8%



Tabel 20: Prognose aantal inwoners 55 tot en met 64 jaar 2009-2030

Jaar	Scenario 1	Scenario 2	Scenario 3	Scenario 4	Scenario 5	Scenario 6
2009	51.771	51.771	51.771	51.771	51.771	51.771
2010	52.193	52.193	52.193	52.193	52.193	52.193
2011	53.054	53.054	53.054	53.054	53.137	53.137
2012	53.066	53.066	53.066	53.066	53.229	53.229
2013	53.552	53.552	53.556	53.556	53.792	53.792
2014	54.107	54.107	54.122	54.122	54.414	54.414
2015	54.914	54.914	54.949	54.949	55.272	55.272
2016	55.731	55.731	55.786	55.786	56.043	56.043
2017	56.391	56.391	56.465	56.465	56.649	56.649
2018	56.791	56.791	56.882	56.882	56.985	56.985
2019	57.430	57.430	57.539	57.539	57.556	57.556
2020	57.913	57.913	58.043	58.043	57.988	57.988
2021	58.332	58.332	58.483	58.483	58.357	58.357
2022	58.604	58.604	58.773	58.773	58.598	58.598
2023	58.664	58.664	58.859	58.859	58.642	58.642
2024	59.055	59.055	59.270	59.270	59.034	59.034
2025	59.377	59.377	59.607	59.607	59.366	59.366
2026	59.869	59.869	60.124	60.124	59.886	59.886
2027	60.351	60.351	60.625	60.625	60.407	60.407
2028	60.782	60.782	61.072	61.072	60.888	60.888
2029	60.844	60.844	61.163	61.163	61.021	61.021
2030	60.666	60.666	61.015	61.015	60.921	60.921



Tabel 21: Prognose aandeel inwoners 55 tot en met 64 jaar in de bevolking 2009-2030

Jaar	Scenario 1	Scenario 2	Scenario 3	Scenario 4	Scenario 5	Scenario 6
2009	10,7%	10,7%	10,7%	10,7%	10,7%	10,7%
2010	10,7%	10,7%	10,7%	10,7%	10,7%	10,7%
2011	10,8%	10,8%	10,8%	10,8%	10,9%	10,9%
2012	10,7%	10,7%	10,7%	10,7%	10,8%	10,8%
2013	10,7%	10,7%	10,7%	10,7%	10,9%	10,9%
2014	10,7%	10,7%	10,8%	10,8%	11,0%	11,0%
2015	10,8%	10,8%	10,8%	10,8%	11,1%	11,1%
2016	10,8%	10,9%	10,9%	10,9%	11,1%	11,1%
2017	10,8%	10,9%	10,9%	11,0%	11,2%	11,2%
2018	10,8%	10,9%	10,9%	11,0%	11,1%	11,1%
2019	10,8%	10,9%	11,0%	11,0%	11,2%	11,2%
2020	10,8%	10,9%	11,0%	11,0%	11,2%	11,1%
2021	10,7%	10,8%	11,0%	11,0%	11,1%	11,1%
2022	10,7%	10,8%	11,0%	11,0%	11,1%	11,0%
2023	10,5%	10,7%	10,9%	11,0%	11,0%	10,9%
2024	10,5%	10,7%	10,9%	11,0%	11,0%	10,9%
2025	10,4%	10,6%	10,9%	11,0%	10,9%	10,9%
2026	10,4%	10,6%	10,9%	11,0%	10,9%	10,8%
2027	10,3%	10,6%	10,9%	11,1%	10,9%	10,8%
2028	10,3%	10,6%	11,0%	11,1%	10,9%	10,8%
2029	10,2%	10,5%	10,9%	11,1%	10,8%	10,7%
2030	10,0%	10,3%	10,8%	11,0%	10,7%	10,5%



6.4 Senioren (65+)

Tabel 22: Prognose aantal inwoners 65 jaar en ouder 2009-2030

Jaar	Scenario 1	Scenario 2	Scenario 3	Scenario 4	Scenario 5	Scenario 6
2009	87.290	87.290	87.290	87.290	87.290	87.290
2010	87.185	87.185	87.185	87.185	87.185	87.185
2011	86.796	86.796	86.797	86.797	87.026	87.026
2012	87.168	87.168	87.172	87.172	87.616	87.616
2013	87.316	87.316	87.337	87.337	87.969	87.969
2014	87.260	87.260	87.306	87.306	88.111	88.111
2015	87.253	87.253	87.344	87.344	88.303	88.303
2016	87.119	87.119	87.255	87.255	88.132	88.132
2017	87.082	87.082	87.285	87.285	88.065	88.065
2018	87.380	87.380	87.652	87.652	88.329	88.329
2019	87.648	87.648	87.992	87.992	88.571	88.571
2020	88.242	88.242	88.677	88.677	89.137	89.137
2021	88.838	88.838	89.354	89.354	89.690	89.690
2022	89.382	89.382	90.012	90.012	90.193	90.193
2023	90.185	90.185	90.926	90.926	90.959	90.959
2024	90.898	90.898	91.751	91.751	91.628	91.628
2025	91.895	91.895	92.881	92.881	92.590	92.590
2026	92.806	92.806	93.905	93.905	93.454	93.454
2027	93.659	93.659	94.899	94.899	94.267	94.267
2028	94.577	94.577	95.957	95.957	95.142	95.142
2029	95.684	95.684	97.223	97.223	96.205	96.205
2030	96.948	96.948	98.651	98.651	97.421	97.421



Tabel 23: Prognose aandeel inwoners 65 jaar en ouder in de bevolking 2009-2030

Jaar	Scenario 1	Scenario 2	Scenario 3	Scenario 4	Scenario 5	Scenario 6
2009	18,1%	18,1%	18,1%	18,1%	18,1%	18,1%
2010	17,9%	17,9%	17,9%	17,9%	17,9%	17,9%
2011	17,7%	17,7%	17,7%	17,7%	17,8%	17,8%
2012	17,6%	17,6%	17,6%	17,6%	17,8%	17,8%
2013	17,5%	17,5%	17,5%	17,5%	17,8%	17,8%
2014	17,3%	17,3%	17,3%	17,4%	17,8%	17,8%
2015	17,1%	17,2%	17,2%	17,2%	17,7%	17,7%
2016	16,9%	17,0%	17,0%	17,1%	17,5%	17,5%
2017	16,7%	16,8%	16,9%	16,9%	17,4%	17,4%
2018	16,6%	16,7%	16,8%	16,9%	17,3%	17,3%
2019	16,5%	16,6%	16,8%	16,8%	17,2%	17,2%
2020	16,4%	16,6%	16,8%	16,9%	17,2%	17,1%
2021	16,3%	16,5%	16,8%	16,9%	17,1%	17,1%
2022	16,3%	16,5%	16,8%	16,9%	17,1%	17,0%
2023	16,2%	16,4%	16,8%	17,0%	17,1%	17,0%
2024	16,2%	16,4%	16,9%	17,0%	17,0%	16,9%
2025	16,1%	16,4%	17,0%	17,1%	17,1%	16,9%
2026	16,1%	16,4%	17,1%	17,2%	17,1%	16,9%
2027	16,1%	16,4%	17,1%	17,3%	17,1%	16,9%
2028	16,0%	16,4%	17,2%	17,4%	17,1%	16,8%
2029	16,0%	16,5%	17,4%	17,6%	17,1%	16,8%
2030	16,0%	16,5%	17,5%	17,8%	17,1%	16,8%



Tabel 24: Prognose aantal inwoners 65 tot en met 79 jaar 2009-2030

Jaar	Scenario 1	Scenario 2	Scenario 3	Scenario 4	Scenario 5	Scenario 6
2009	60.389	60.389	60.389	60.389	60.389	60.389
2010	59.915	59.915	59.915	59.915	59.915	59.915
2011	59.165	59.165	59.165	59.165	59.243	59.243
2012	59.198	59.198	59.198	59.198	59.349	59.349
2013	59.110	59.110	59.113	59.113	59.336	59.336
2014	59.134	59.134	59.143	59.143	59.434	59.434
2015	59.136	59.136	59.159	59.159	59.523	59.523
2016	59.057	59.057	59.096	59.096	59.460	59.460
2017	59.204	59.204	59.271	59.271	59.634	59.634
2018	59.654	59.654	59.753	59.753	60.107	60.107
2019	59.979	59.979	60.103	60.103	60.459	60.459
2020	60.714	60.714	60.879	60.879	61.214	61.214
2021	61.819	61.819	62.015	62.015	62.323	62.323
2022	63.020	63.020	63.275	63.275	63.523	63.523
2023	64.263	64.263	64.572	64.572	64.763	64.763
2024	65.100	65.100	65.466	65.466	65.579	65.579
2025	65.863	65.863	66.297	66.297	66.325	66.325
2026	66.808	66.808	67.299	67.299	67.236	67.236
2027	67.134	67.134	67.697	67.697	67.533	67.533
2028	67.666	67.666	68.298	68.298	68.024	68.024
2029	68.523	68.523	69.235	69.235	68.840	68.840
2030	69.482	69.482	70.272	70.272	69.743	69.743



Tabel 25: Prognose aandeel inwoners 65 tot en met 79 jaar in de bevolking 2009-2030

Jaar	Scenario 1	Scenario 2	Scenario 3	Scenario 4	Scenario 5	Scenario 6
2009	12,5%	12,5%	12,5%	12,5%	12,5%	12,5%
2010	12,3%	12,3%	12,3%	12,3%	12,3%	12,3%
2011	12,1%	12,1%	12,1%	12,1%	12,1%	12,1%
2012	12,0%	12,0%	12,0%	12,0%	12,1%	12,1%
2013	11,8%	11,8%	11,8%	11,9%	12,0%	12,0%
2014	11,7%	11,7%	11,8%	11,8%	12,0%	12,0%
2015	11,6%	11,6%	11,7%	11,7%	11,9%	11,9%
2016	11,5%	11,5%	11,5%	11,6%	11,8%	11,8%
2017	11,4%	11,4%	11,5%	11,5%	11,8%	11,8%
2018	11,3%	11,4%	11,5%	11,5%	11,8%	11,8%
2019	11,3%	11,4%	11,5%	11,5%	11,7%	11,7%
2020	11,3%	11,4%	11,5%	11,6%	11,8%	11,8%
2021	11,4%	11,5%	11,7%	11,7%	11,9%	11,9%
2022	11,5%	11,6%	11,8%	11,9%	12,0%	12,0%
2023	11,6%	11,7%	12,0%	12,0%	12,2%	12,1%
2024	11,6%	11,8%	12,0%	12,1%	12,2%	12,1%
2025	11,6%	11,8%	12,1%	12,2%	12,2%	12,1%
2026	11,6%	11,8%	12,2%	12,3%	12,3%	12,2%
2027	11,5%	11,8%	12,2%	12,4%	12,2%	12,1%
2028	11,5%	11,8%	12,3%	12,4%	12,2%	12,0%
2029	11,5%	11,8%	12,4%	12,5%	12,2%	12,0%
2030	11,5%	11,8%	12,5%	12,7%	12,3%	12,0%



Tabel 26: Prognose aantal inwoners 80 jaar en ouder 2009-2030

Jaar	Scenario 1	Scenario 2	Scenario 3	Scenario 4	Scenario 5	Scenario 6
2009	26.901	26.901	26.901	26.901	26.901	26.901
2010	27.270	27.270	27.270	27.270	27.270	27.270
2011	27.631	27.631	27.632	27.632	27.783	27.783
2012	27.970	27.970	27.974	27.974	28.267	28.267
2013	28.206	28.206	28.224	28.224	28.633	28.633
2014	28.126	28.126	28.163	28.163	28.677	28.677
2015	28.117	28.117	28.185	28.185	28.780	28.780
2016	28.062	28.062	28.159	28.159	28.672	28.672
2017	27.878	27.878	28.014	28.014	28.431	28.431
2018	27.726	27.726	27.899	27.899	28.222	28.222
2019	27.669	27.669	27.889	27.889	28.112	28.112
2020	27.528	27.528	27.798	27.798	27.923	27.923
2021	27.019	27.019	27.339	27.339	27.367	27.367
2022	26.362	26.362	26.737	26.737	26.670	26.670
2023	25.922	25.922	26.354	26.354	26.196	26.196
2024	25.798	25.798	26.285	26.285	26.049	26.049
2025	26.032	26.032	26.584	26.584	26.265	26.265
2026	25.998	25.998	26.606	26.606	26.218	26.218
2027	26.525	26.525	27.202	27.202	26.734	26.734
2028	26.911	26.911	27.659	27.659	27.118	27.118
2029	27.161	27.161	27.988	27.988	27.365	27.365
2030	27.466	27.466	28.379	28.379	27.678	27.678



Tabel 27: Prognose aandeel inwoners 80 jaar en ouder in de bevolking 2009-2030

Jaar	Scenario 1	Scenario 2	Scenario 3	Scenario 4	Scenario 5	Scenario 6
2009	5,6%	5,6%	5,6%	5,6%	5,6%	5,6%
2010	5,6%	5,6%	5,6%	5,6%	5,6%	5,6%
2011	5,6%	5,6%	5,6%	5,6%	5,7%	5,7%
2012	5,7%	5,7%	5,7%	5,7%	5,8%	5,8%
2013	5,6%	5,6%	5,7%	5,7%	5,8%	5,8%
2014	5,6%	5,6%	5,6%	5,6%	5,8%	5,8%
2015	5,5%	5,5%	5,6%	5,6%	5,8%	5,8%
2016	5,4%	5,5%	5,5%	5,5%	5,7%	5,7%
2017	5,4%	5,4%	5,4%	5,4%	5,6%	5,6%
2018	5,3%	5,3%	5,4%	5,4%	5,5%	5,5%
2019	5,2%	5,2%	5,3%	5,3%	5,5%	5,4%
2020	5,1%	5,2%	5,3%	5,3%	5,4%	5,4%
2021	5,0%	5,0%	5,1%	5,2%	5,2%	5,2%
2022	4,8%	4,9%	5,0%	5,0%	5,0%	5,0%
2023	4,7%	4,7%	4,9%	4,9%	4,9%	4,9%
2024	4,6%	4,7%	4,8%	4,9%	4,8%	4,8%
2025	4,6%	4,7%	4,9%	4,9%	4,8%	4,8%
2026	4,5%	4,6%	4,8%	4,9%	4,8%	4,7%
2027	4,5%	4,7%	4,9%	5,0%	4,8%	4,8%
2028	4,6%	4,7%	5,0%	5,0%	4,9%	4,8%
2029	4,5%	4,7%	5,0%	5,1%	4,9%	4,8%
2030	4,5%	4,7%	5,0%	5,1%	4,9%	4,8%