



STAD GENT

Gebiedsgerichte Werking

4 december 2007

Wat komt er aan bod?

Inleiding Historiek Gebiedsgerichte Werking Gent

1. Doelstellingen
2. Organisatie
3. Proces
4. Instrumenten

Even terug in de tijd

GGW heeft een historiek:

1. 'Interactief bestuur'
 - Jaren '70: o.a. adviesraden en hoorzittingen
 - Jaren '80: Stads- en Dorpsherwaardering
 - Jaren '90: Samenspraak
 - Juni 2003: Gebiedsgerichte Werking

Even terug in de tijd (vervolg)

2. 'Stedelijke organisatie' is voortdurend in beweging.
Sinds 1995 wordt werk gemaakt van
 - Nieuwe departementale structuur
 - Projectwerking
 - Gebiedsgerichte Werking

1. Doelstellingen

Strategische doelstelling (belangrijk voor de hele Stad):

- 1.1. Bijdragen tot een beleid dat meer gericht is op **duurzame ontwikkeling**

Operationele doelstelling (specifiek voor GGW):

- 1.2. De realisatie van een **geïntegreerde werking en beleid**,
- 1.3. Een werkbare actieve **participatie van de bevolking** bewerkstelligen.

1.1. Duurzame ontwikkeling

Duurzame ontwikkeling is opgenomen in de missie van de Stad en wordt zo organisatie breed opgenomen.

Gent, een scheppende stad,
die door een doorgedreven bundeling van alle creatieve krachten een voortrekkersrol speelt bij de ontwikkeling van een **duurzame**, solidaire en open **samenleving**.

1.2. Geïntegreerde werking en beleid

Geïntegreerd beleid wil rekening houden met alle aspecten en actoren die relevant zijn voor een wijk en verbanden leggen tussen deze verschillende aspecten en actoren.

GENT

1.3. Actieve participatie

Gebiedsgerichte Werking wil telkens zoeken naar de meest optimale vorm van participatie (varieert in functie van de context en de doelstellingen).

GENT

1.3. Actieve participatie, vervolg

GGW ziet voor zichzelf de volgende rollen:

- participatie faciliteren,
- inspraakruimte bewaken,
- betrokken actoren bepalen,
- grenzen van participatie duidelijk stellen,
- zorgen voor goede randvoorwaarden,
- werken aan een draagvlak voor participatie,
- actoren informatie geven.

STAD
GENT

2. Organisatie

2.1. Territoriale aanpak:

Gent is opgedeeld in 25 wijken, intern zijn deze gebundeld in 7 stadsdelen

2.2. Personeel:

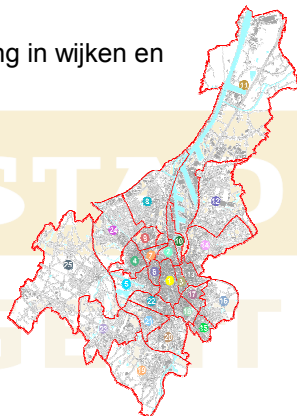
Gebiedsgerichte Werking beschikt over 1 diensthoofd, 17 wijkcommunicatoren en –regisseurs en 3 administratieve personeelsleden.

Per stadsdeel is/zijn 1 of 2 tandems actief. Een tandem bestaat uit één wijkregisseur en een wijkcommunicator.

STAD
GENT

Territoriale opdeling in wijken en stadsdelen

- 1 Bismarck
- 2 Sintokker - Tuffels - Ham
- 3 Macharius - Helms
- 4 Brugge - Pinte - Rondegem
- 5 Woluwepoortbaan - Diksmuide
- 6 Sint-Jansbrug - Poperingse
- 7 Middel - Sint-Amandus
- 8 Rondegem
- 9 Sint-Amandus
- 10 Sint-Amandus
- 11 Sint-Amandus
- 12 Sint-Amandus
- 13 Sint-Amandus
- 14 Sint-Amandus
- 15 Sint-Amandus
- 16 Sint-Amandus
- 17 Sint-Amandus
- 18 Sint-Amandus
- 19 Sint-Amandus
- 20 Sint-Amandus
- 21 Sint-Amandus
- 22 Sint-Amandus
- 23 Sint-Amandus
- 24 Sint-Amandus
- 25 Sint-Amandus



Doelgroep

Alle bewoners van Gent

+ bijzondere inspanningen naar specifieke groepen

+ gebruikers van de Stad

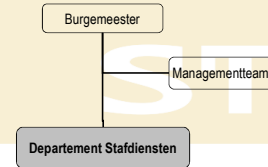
STAD
GENT

Specifieke doelgroepen

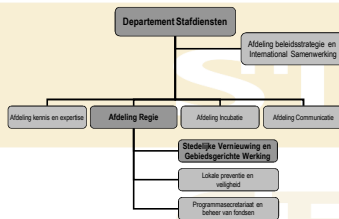
- Etnisch culturele minderheden,
- Belgische kansarmen,
- kinderen en jongeren.

Voor het betrekken van deze groepen is er een samenwerking met interne en externe partners/organisaties.

2.3. Organigram



2.3. Organigram



3. Proces

- 3.1. Omgevingsanalyse,
- 3.2. Opmaak van wijkprogramma,
- 3.3. Uitvoering en evaluatie.

3.1. Omgevingsanalyse

= inventarisatie van sterktes, zwaktes, opportuniteiten en bedreigingen van elke wijk in samenwerking met de diensten.

Bevraging van actoren in de wijken (organisaties, bewoners, instanties, bedrijven, enz.),

3.2. Opmaak van wijkprogramma

Door de bundeling van alle opmerkingen, visies, etc. wordt een ontwerp wijkprogramma opgemaakt.

Het ontwerp wijkprogramma wordt besproken met diverse stadsdiensten, andere publieke dienstverleners (bv. provincie) en bewoners/bedrijven/organisaties van de wijk.

3.3. Uitvoering en evaluatie

De wijkregisseur en wijkcommunicator volgen de uitvoering van het wijkprogramma op via het formulieren van prioritaire acties.

4. Instrumenten

- 4.1. Wijkplatform,
- 4.2. Wijkprogramma,
- 4.3. Samenwerkingsovereenkomst rond specifieke groepen,
- 4.4. De Wijk aan Zet

4.1. Wijkplatforms

Eén in elke fase:

- Eerste wijkplatform: voorstelling startnota: **informer en consulteren**,
- Tweede wijkplatform: voorstelling ontwerp wijkprogramma: **informer en prioriteiten bespreken**,
- Derde wijkplatform: **debat/gesprek** in het kader van actualisatie van het wijkprogramma.

6.1. Wijkplatform (vervolg)

- actieve en systematische inbreng van bewoners, ambtenaren, beleid en andere belanghebbenden
- gerichte aanpak op maat van elke wijk,
- duidelijke aanspreekpunten voor bewoners,
- wijkplatform als ontmoetingsplaats tussen bewoners (andere afspraken, dingen doen,...).

4.2 Wijkprogramma

- één programma per wijk,
- geeft de visie van het beleid op de wijk,
- geeft de geplande maatregelen, de knelpunten en de opportuniteiten weer,
- nauwe betrokkenheid van diensten, het College en de Gemeenteraad,
- jaarlijkse actualisering.

4.3. Samenwerkingsovereenkomst rond specifieke doelgroepen

- Afsluiten van een convenant met ING en SOG: in 4 wijken werd telkens een specifieke groep geselecteerd en gedurende 5 namiddagen wordt er rond de beleving van de wijk gewerkt,
- Afsluitend: gesprek tussen doelgroep en burgemeester over resultaten sessies. Vb. 20 allochtone vrouwen in de Bloemekenswijk.

4.4. De Wijk aan Zet

- ontstaan binnen Gebiedsgerichte Werking en goedgekeurd door gemeenteraad juni 2006,
- pilootproject in 2006 en 2007, vervolg vanaf 2008
- **budgetparticipatie** via subsidies van allerlei acties en bedoeld om direct in te spelen op de noden van de wijken en deelgemeentes (gemeenteraad juni 2003),
- initiatieven die de **leefbaarheid**, het **samenleven**, de **inspraak** en/of de **communicatie** in de wijk of deelgemeente verbeteren,
- kadert binnen het streven naar participatie van de bevolking.

De Wijk aan Zet (vervolg)

Concreet

- DWaZ = WIJKsubsidie: per wijk of deelgemeente een bedrag. In 2006 & 2007: 7.000 euro, in 2008: 10.500 euro en in 2009: 14.000 euro = verdubbeling over 2 jaar.
- totaal jaarlijks bedrag: 175.000 euro in 2006 en 2007.
In 2008: 262.500 euro, in 2009: 350.000 euro.
- toelage per initiatief: minimum en maximum vastgelegd in reglement.
Min. 125 en max. 2.500 euro vanaf 2008.
- In 2006 en 2007 één oproep per jaar, vanaf 2008 twee oproepen per jaar.

De Wijk aan Zet (vervolg)

Beoordelingsprocedure

- interne aftoetsing bij betrokken diensten en Managementteam,
- advies door 25 wijkjury's, samengesteld uit 3 bewoners – 2 verenigingen – 2 ambtenaren,
- eindbeslissing door het college.

De Wijk aan Zet (vervolg)

Evolutie:

2006: 50 aanvragen uit 22 wijken of deelgemeentes, waarvan 46 goedgekeurd door jury's en college.

2007: 147 aanvragen uit 24 wijken, waarvan 119 goedgekeurd door jury's en college.

2008: