

# **Verslag stadsateliers**

## **Gebiedsgerichte werking**

### **1 Inleiding**

Het **Kenniscentrum Vlaamse steden** is opgericht in de schoot van de Vereniging van Vlaamse Steden en Gemeenten (VVSG) en de dertien Vlaamse centrumsteden. Voor 2007 - 2008 ligt de focus onder andere op de **gebiedsgerichte werking** waarbij drie Vlaamse steden in de kijker staan: Genk, Turnhout en Gent. In elk van deze Vlaamse steden vond een stadsatelier over dit thema plaats.

- Genk: 23 oktober 2007
- Turnhout: 23 november 2007
- Gent: 4 december 2007

Dit rapport bevat een weergave van de belangrijkste opmerkingen en discussies zoals die aan bod kwamen in de drie plenaire panelgesprekken en de respectievelijke werkgroepen (voor Genk en Gent, in Turnhout vond de discussie in plenum plaats). In de werkgroepen werden volgende thema's besproken:

- stadsorganisatie & wijkbudgetten
- participatie
- de regiefunctie van het lokale bestuur in de wijk en grenzen aan gebiedsgericht werken

Elk stadsatelier werd tijdens het voormiddagdeelte ingeleid door een presentatie van de thuisstad. In Genk en Turnhout vonden aansluitend op deze inleidingen bezoeken plaats aan lokale projecten.

Basis voor het rapport is wat in de discussies aan bod kwam met als insteek de vragen van de deelnemers. Hierdoor wordt vaak slechts één deel van een thema besproken.

Over elk van deze thema's valt inderdaad een diepgaander en consistent verhaal te brengen. We hebben de ambitie om deze lacune in te vullen op het stadscongres gebiedsgerichte werking dat dit najaar van 2008 plaatsvindt, en de publicatie die hiervoor wordt voorbereid. Eveneens ontbreekt in dit rapport de praktijk vanuit de OCMW's van de dertien centrumsteden. Zij ontplooiën in een aantal steden ook een gebiedsgerichte werking waarvan de ervaringen niet zijn ingebracht in dit rapport.

## 2 Uitgangspunt stadsateliers

Elke stad heeft haar eigen verhaal, haar eigen geschiedenis rond gebiedsgerichte werking. Doel van de stadsateliers was enerzijds om de verhalen en context van de drie thuissteden te belichten en anderzijds om aan de hand van een aantal vragen tot een verdieping te komen van hoe de dertien centrumsteden omgaan met gebiedsgerichte werking.

Deze thema's en vragen om de gebiedsgerichte werking van de centrumsteden te bekijken, zijn:

- **Wijkbudgetten**
  - Definiëring van de minimale voorwaarden voor budgetparticipatie en hoe de steden dit organiseren.
  - Gehanteerde spelregels voor vormen van budgetparticipatie en hoe de beslissingen over budgetparticipatie worden genomen.
- **Stadsorganisatie**
  - Welke impact heeft gebiedsgericht werken op de stadsorganisatie?
  - Hoe gebeurt de verbinding met andere stedelijke diensten? Is er een omslag van een verticale naar een meer horizontale benadering?
  - Het spanningsveld tussen een strakke regulering vanuit het lokale bestuur versus voldoende ruimte voor flexibiliteit.
  - Hoe zijn politici betrokken bij de gebiedsgerichte werking en hoe is de verhouding tussen de politici en de ambtenaren? Wie legt er verantwoording af tegenover de bevolking?
  - Wat zijn de randvoorwaarden voor de uitbouw van een sterke stedelijke dienst die de gebiedsgerichte werking stuurt?
- **Participatie- inspraak**
  - Hoe geven stadsbesturen participatie in wijken concreet vorm? En hoe hanteren ze het spanningsveld tussen participatie gestuurd door het bestuur (en ingekapseld in procedures) versus het eigen spontane wijkinitiatief? Hoeveer reikt de werkelijke invloed van de bewoners in de besluitvorming?
  - In hoeverre stimuleert een door de stedelijke overheid opgericht systeem van gebiedsgerichte werking het eigen initiatief van bewoners? Of is het daarentegen fnuikend voor het eigen spontane wijkinitiatief?
  - Wat zijn de kwaliteitsvereisten voor een participatieproces (participatiemethodieken, randvoorwaarden, ...)
  - Hoe omgaan met vragen naar representativiteit?
- **Subsidiariteit**
  - Hoe gebeurt de interactie tussen het schaalniveau van de stad en het wijkniveau? Is er een decentralisatie en deconcentratie van taken en bevoegdheden naar het niveau van de wijk?
  - Vanuit welke motieven kiezen steden voor een gebiedsgerichte werking? Primeren efficiëntieredenen, een eigen visie op wijkbetrokkenheid, andere motieven...?

- Wat is het profiel van een goede wijkwerker en hoe onderscheidt die zich van de andere actoren in de wijk?
  - Wat moet de stad zelf doen en welke taken kan zij uitbesteden? Welke effecten heeft een uitbesteding van taken?
  - Kiest het lokale bestuur voor een uniforme benadering van wijken? Of is een aanpak op maat van elke wijk mogelijk en wenselijk?
- **Krachten en grenzen van de wijk – regiefunctie van de stad in de wijk**
    - Hoe omgaan met problemen die zich in de wijk situeren, maar waarvan de sleutels tot oplossingen ervan buiten de wijk liggen?
    - Hoe neemt de stad haar regiefunctie op en hoe organiseert ze de samenwerking met het OCMW, de wijkpolitie en andere wijkactoren?
    - Waarom kiest het lokale bestuur voor een stadsbrede of een aandachtgerichte werking?

## 3 Verduidelijking begrippen

### 3.1 Functiebenaming

De eigen lokale praktijk en context waarin de gebiedsgerichte werking plaatsvindt, is voor elke stad anders. Dit had zijn weerslag op de gevoerde discussies in het plenum en in de respectievelijke werkgroepen. Begrippen en functies worden bovendien anders ingevuld van stad tot stad en afhankelijk van wie het woord neemt.

Steden doen een beroep op een breed palet aan ambtenaren en in sommige steden worden taken ook uitbesteed aan private organisaties (samenlevingsopbouw, actiegroepen en buurtcomités, enz...). Welke taken de overheid best zelf opneemt en welke ze kan delegeren is trouwens het voorwerp van debat, ook tijdens deze stadsateliers.

In de wijken van de besproken steden zijn vele professionals actief: buurtwerkers, gebiedswerkers, wijkwerkers, wijkmanagers, buurt- en wijkregisseurs, wijkcommunicatoren, ... Maar wat doen ze juist in die wijken en waarin onderscheiden ze zich van mekaar?

Een éénduidige definitie formuleren voor deze medewerkers is onbegonnen werk. Is het trouwens niet belangrijker om te weten welke taken worden opgenomen, eerder dan welke naam het kind precies krijgt? Vanuit die overweging en vanuit de functies die in wijken worden uitgevoerd bekijken we voor elk van de drie thuissteden wie deze opdracht concreet invult. Eén medewerker kan uiteraard meerdere functies opnemen.

De belangrijkste functies die steden voor hun wijken willen opnemen zijn:

- Op een laagdrempelige wijze aanwezig zijn in een wijk om ontmoetingskansen aan te bieden en zo de sociale cohesie tussen de bewoners te bevorderen. Extra aandacht is er hierbij voor de kansengroepen.
- Bewoners activeren zodat ze mee verantwoordelijkheid opnemen voor hun eigen leefomgeving.
- Vanuit de methodieken van het opbouwwerk de bevolking en de lokale actoren betrekken bij de voorbereiding en de uitvoering van het te voeren stedelijk beleid voor een wijk of gebiedsdeel. Dit vertaalt zich in wijkontwikkelingsplannen, wijkprogramma's en dergelijke die de leidraad vormen voor de acties die de stad in haar wijken neemt.
- Het afstemmen van de inspanningen die verschillende stedelijke diensten leveren in een wijk (sectorale en verticale benadering) en dit op het niveau van de wijk, zodat ze mekaar versterken en tot betere resultaten leiden.
- De regierol van de stedelijke overheid opnemen. De wijkaanpak is immers een co-productie van verschillende partijen. Deze regierol neemt de overheid op, niet vanuit een machtsdenken, maar op basis van het voortdurend zoeken naar een consensus van een door alle partijen gedeelde visie en de uitvoering ervan.
- De stedelijke communicatie (wegwijsinformatie, beleidsinformatie,...) verzorgen voor de wijken en deelgebieden.

## **3.2 Wijkbudget**

Het gemeentedecreet geeft een juridische basis voor het begrip wijkbudget. De Vlaamse steden kunnen een deel van de gemeentemiddelen ter beschikking stellen van wijken en buurten voor de realisatie van eigen, specifieke beleidsdoelstellingen. In de maximale invulling wordt dit budget beheerd door een orgaan met een eigen rechtspersoonlijkheid.

Met wijkbudgetten praten we dus over budgetten te besteden voor de wijk en waarbij het zwaartepunt van de beslissing bij de burgers ligt. Wijkbewoners kunnen, met ondersteuning van ambtenaren, beslissen hoe een door de stedelijke overheid toegekend budget wordt verdeeld voor de wijk. Het lokale bestuur legt hiervoor het kader vast.

## **3.3 Participatie en inspraak**

Participatie verwijst naar (mee)doen, naar een volwaardige deelname van wijkbewoners aan het maatschappelijk leven. Voorts is datgene waaraan bewoners participeren ruimer dan de verbetering van de leefomgeving. Zo kan het gaan over sociale en culturele participatie, over participatie van meer mensen aan het hoger onderwijs, ...

Inspraak is een verzamelbegrip voor alle door de overheid gehanteerde instrumenten om de bevolking de mogelijkheid te geven invloed uit te oefenen op de besluitvormingsprocessen van de overheid.

## **4 Gebiedsgerichte werking thuissteden**

### **4.1 Gebiedsgericht werken in Genk**

#### **Context gebiedsgericht werken in Genk**

Genk - een stad die ongeveer 64 000 inwoners telt – heeft de voorbije jaren sterk geïnvesteerd in haar gebiedsgerichte werking. Inspraak en participatie zijn er sleutelbegrippen om ‘het beleid beter te maken’ en legitimiteit voor dit beleid te verwerven bij haar inwoners. Eén op de twee inwoners van Genk is van niet-Belgische afkomst. De grote aandacht voor wijkwerking en sociale infrastructuur is beïnvloed door haar historiek: teloorgang van de steenkoolmijnen, hoge werkloosheid, veel sociale woningen, grote aanwezigheid van Marokkanen en Turken.

De stad Genk heeft haar grondgebied opgedeeld in wijken (die samen deelgebieden vormen) en in elke wijk zijn wijkmanagers actief. De Genkse Dienst Wijkontwikkeling is in het stedelijk organogram een onderdeel van de afdeling Sociale Zaken en heeft een link met de cel woonbeleid. De Dienst Wijkontwikkeling heeft met de jaren een stevige positie verworven in de stedelijke organisatie. De dienst wordt bijvoorbeeld systematisch betrokken bij de opmaak van ruimtelijke uitvoeringsplannen en masterplannen voor Genkse wijken. De politieke verantwoordelijkheid voor het Genkse gebiedsgerichte beleid ligt bij de schepen van wijk- en stadsontwikkeling.

Wijkontwikkeling wil in alle Genkse wijken en in de impuls wijken in het bijzonder, het samenleven en de sociale cohesie bevorderen en de leefbaarheid en de woonkwaliteit verhogen. De voorbije jaren lag de klemtoon op een verzorgende benadering. Nu is er een trend naar een grotere responsabilisering van de bewoners.

In het team van de Genkse Dienst Wijkontwikkeling werken zes wijkmanagers en 15 buurttoezichters onder leiding van het diensthoofd wijkontwikkeling en met verder nog één administratieve medewerker. Elk van de zes wijkmanagers is verantwoordelijk voor een aantal wijken die samen een stadsdeel vormen en elke wijkmanager beschikt over een wijkbureau of wijkcentrum als uitvalsbasis in de wijk. In totaal zijn er dertig wijken met acht stadsdelen. Er is een dienstverlening-basispakket in alle wijken (stadsbrede werking) met een bijkomende inzet in de impulsgebieden. Er worden wijkplannen gemaakt per stadsdeel met aandacht voor afstemming met andere stedelijke diensten.

#### **Rondrit en bezoek projecten**

##### **Sterrenproject Kolderbos**

Kolderbos is een sociale woonwijk waar in oorsprong bijna alle huizen en appartementen eigendom waren van de sociale huisvestingsmaatschappij **Nieuw Dak**. Het initiatief voor het sterrenproject komt van het **KolderbosActieComité**. Dit actiecomité bestaat uit bewoners en professionelen (stad, Nieuw Dak en buurtwerk) en houdt zich bezig met acties voor de verbetering van de woonomgeving. Elk woonblok krijgt een aantal sterren afhankelijk van de

geleverde inspanningen om de omgeving rond hun woonblok en de gemeenschappelijke delen in het gebouw, aangenaam en proper te houden. De omgeving wordt gecontroleerd door de buurttoezichter. De wijkmeesters van de sociale huisvestingsmaatschappij keuren de gemeenschappelijke delen in het gebouw. Als het woningblok 65 punten scoort, krijgt het drie sterren; scoort het 71 punten, krijgt het vier sterren. De sterren zijn te zien op de gevels van de woonblokken, zodat iedereen ziet hoe goed of hoe slecht dat woonblok het doet. Wie vier sterren heeft, krijgt een beloning.

### **Gezien?**

Sinds september 2006 staan er op zeven plekken in de mijnstad van **Waterschei** grote frames met foto's van twee meter op drie meter. De foto's gaan over heikele thema's zoals intercultureel samenleven, Nederlands spreken, enz. Buurtbewoners staan afgebeeld op de foto en brengen de boodschap. Via de foto's willen de plaatselijke buurtwerking, jeugdwerkzorg en het stedelijk wijkmanagement thema's in beeld brengen waar de wijk mee geconfronteerd wordt. De bedoeling is om zo reacties uit te lokken en met deze thema's verder aan de slag te gaan.



Voor meer info over dit project, surf naar [www.gezien.net](http://www.gezien.net)

### **Wijkcentrum Winterslag**

Hier leren we een wijkgericht project voor kinderopvang kennen. De wijkbewoners beslissen mee over dit project. De projectgroep - een twintigtal vrouwen uit de wijk - bereidde het initiatief voor samen met de wijkmanager en de ambtenaar kinderopvang. Zo werd er onder meer gewerkt rond diversiteit, opnamebeleid en ouderbetrokkenheid, personeelsbeleid, communicatie naar de buurt, ... Het resultaat was een concept voor een multicultureel kinderopvanginitiatief dat overgedragen werd aan de nieuwe vzw Winnie-tooh. Vijf vrouwen uit de oorspronkelijke projectgroep maken nu ook deel uit van de raad van bestuur van de nieuwe vzw. De stad Genk stelt het gebouw voor een schappelijke prijs ter beschikking aan Winnie-tooh. Het project kreeg de 'thuis in de stad'-prijs 2007 in de categorie waarbij een door de stad erkend en gestimuleerd en innovatief bewoners- of wijkinitiatief wordt bekroond. Het project speelt in op het multiculturele karakter van de buurt. De helft van de kinderen en de verzorgers is van allochtone origine.

Er werken één coördinator, zes kinderverzorgers en één personeelslid logistieke ondersteuning voor deze vzw. Dit initiatief is een mooie aanvulling bij de reeds bestaande functies in het wijkcentrum en werkt nadrukkelijk samen in het kader van wijkontwikkeling.

## **Panelgesprek Genk**

Namen deel aan dit panelgesprek: de steden Genk, Gent, Mechelen en Leuven (zowel politici, ambtenaren als private organisaties).

Vele vragen zijn informatief. Vragenstellers willen meer gedetailleerde informatie over de werking van de thuisstad. Op deze vragen gaan we in dit verslag niet uitgebreid in. Voor meer basisinformatie over Genk verwijzen we naar de inleiding, de PowerPoint-presentaties en naar de inventaris die in voorbereiding van dit stadsatelier werd opgesteld (als bijlage bij dit verslag). Uiteraard kan de dienst ook rechtstreeks gecontacteerd worden.

### **Wijken afbakenen**

Wijken zijn in Genk zo ingedeeld dat ze een optelsom zijn van verschillende volledige statistische sectoren. Bij de wijkindeling wordt vooral rekening gehouden met historische factoren (vb. parochiegrenzen) en belevingselementen.

De criteria om als impulswijk in aanmerking te komen zijn gebaseerd op criteria die ook in de kansarmoedeatlas van sociaal-geograaf Kesteloot gehanteerd worden. Wijken zijn voortdurend in evolutie en factoren zoals demografie, werkloosheid, scholingsgraad en dergelijke zorgen ervoor dat wijken evolueren tot impulswijk en omgekeerd.

### **Interactie tussen leefgemeenschappen en de meerwaarde van wijkwerking**

In het visitatierapport van het Vlaamse stedenbeleid stelt de visitatiecommissie vast dat er weinig interactie is tussen de leefgemeenschappen. De segregatie is zeker niet afgenomen. In Genk is de wijkwerking nochtans sterk uitgebouwd.

Binnen de verschillende gemeenschappen bestaat een intens eigen netwerk. Men spreekt vaak over bonding en bridging. Bonding is het binden binnen de eigen etnische groep die zich organiseert en bridging is het contact dat wordt gelegd tussen de groepen onderling. Vijftien jaar geleden stelde het stadsbestuur bijvoorbeeld vast dat er een probleem was met Marokkaanse jongeren in Genk. De Marokkaanse gemeenschap was toen heel versplinterd zonder een eigen organisatiestructuur. Greep krijgen op die jongeren was moeilijk. De stad Genk heeft de Marokkaanse gemeenschap ondersteund. Dat heeft geleid tot eigen organisaties. Deze bonding verstevigen is zeker nodig als aanzet tot bridging, maar dat alleen zal de eventuele spanningen tussen groepen niet opheffen. **Bridging gebeurt niet spontaan en daar vervullen de wijkwerkers een belangrijke rol.**

Wij stellen in Genk vast dat werken aan integratie vooral het werk is van een aantal zowel autochtone als allochtone idealisten. Sterke figuren binnen een gemeenschap kunnen een brugfiguur zijn om de boodschap van de stad of wijk aanvaardbaar te maken. Het merendeel van de bevolking leeft daarentegen sterk gericht op de eigen etnische gemeenschap. Wijkwerkers moeten dan ook de wijk echt in de vingers krijgen om hier gericht en efficiënt mee om te gaan. Professionals kunnen een meerwaarde zijn om een kruisbestuiving te organiseren tussen verschillende etnische groepen in een wijk en stad. Zij bieden ook ondersteuning aan mensen en groepen die de buurt omhoog duwen. De kloof



tussen rijk en arm (in Genk is één inwoner op zeven kansarm) biedt een andere invalshoek om naar de wijken te kijken. Ook daar hebben wijkwerkers aandacht voor.

### **Zelfsturing van wijken - responsabilisering**

Genk heeft een traditie van sterke professionalisering en een geloof in een sterke overheid. De stad Genk moedigt tevens zelfsturing van wijken aan. Draagt wijkwerking in Genk inderdaad bij tot die zelfsturing of is het daarentegen fruikend voor het eigen spontane initiatief?

De stad moet een grens trekken tussen wat zij doet, en hoe zij de burger – die intussen heel wat mondiger geworden is – aan het woord kan laten, hoe zij het zelfinitiatief nog meer kan ondersteunen. Zelfregulerend werken kent echter haar grenzen. Sterke gemeenschappen willen hun identiteit uitdragen en kunnen zelfregulerend zijn, maar heel veel gemeenschappen zijn niet georganiseerd of beschikken niet over dit vermogen. Daarom biedt wijkwerking hier wel degelijk een meerwaarde.

### **Wijkwerking is communicatie**

De wijkwerking vervult een eigen rol in de totaliteit van de Genkse stadsdiensten. Het is voor de stad Genk en haar stadsdiensten evenzeer een communicatiemiddel met haar inwoners. De wijkwerkers weten wat er leeft in de wijk en ze vervullen een signaalfunctie naar de stedelijke diensten (bv. het signaleren van sluitstort of overlast). Omgekeerd zijn de wijkwerkers een aanspreekpunt voor bewoners om zaken te melden aan de stad. De wijkwerkers zijn de oren en ogen van de stad in de wijk, en van de wijk in de stad.

## **4.2 Gebiedsgerichte werking in Turnhout**

### **Context gebiedsgericht werken in Turnhout**

De stad Turnhout telt om en bij de 40 000 inwoners. Belangrijke aandachtspunten voor het stedelijk beleid zijn goede dienstverlening, kwaliteitsvol wonen, ondernemende en creërende stad en belevingsstad.

Turnhout kent een jarenlange traditie van een open en inspraakgericht bestuur. De communicatieraad vervult een cruciale rol in de Turnhoutse aanpak. Alle stedelijke projecten tot en met bouwaanvragen worden voorgesteld aan deze communicatieraad, die wordt voorgezeten door een externe begeleider. In de communicatieraad vindt het overleg plaats tussen bewoners, bestuur en stedelijke ambtenaren. Hier kunnen bewonersgroepen hun vragen aankaarten, komen stadsprojecten en milieuanvragen aan bod en dergelijke meer. De communicatieraad oordeelt niet over de inhoud van het dossier, maar bekijkt telkens of iets voorwerp is van inspraak en overleg en wie dan op welke wijze het best wordt geïnformeerd en betrokken.

In Turnhout zijn een aantal buurt- en wijkwerkingen actief. De eerste kiemen van buurtwerk ontstonden begin jaren zeventig met het rookcomité tegen het bedrijf Allard dat later opging in buurtwerk 't Stokt. Nadien ontstond er een heel gamma aan buurt- en wijkwerkingen, begeleid door het PRISO (provinciaal instituut voor samenlevingsopbouw).

Turnhout ondersteunt buurtwerk financieel en logistiek (drukwerk, materialen, ...). De stad wil haar gebiedsgerichte werking nu meer gestructureerd en systematisch aanpakken en uitbouwen tot een gebiedsdekkende werking met duidelijk afgebakende wijken. Sleutelbegrippen zijn dan integrale benadering, overzichtelijke en gecoördineerde werking, systematiek. Het uiteindelijke doel blijft dat Turnhout een grotere betrokkenheid wil van wijken bij het stedelijke beleid - het is dus vooral een communicatieverhaal - en een betere afstemming tussen de aanwezigheid van stedelijke diensten in de wijken. Aan dit externe verhaal gaat interne communicatie en afstemming van eigen plannings van diensten vooraf. Er worden raakvlakken tussen de stadsdiensten gezocht en plaatsen of momenten waar acties gecombineerd kunnen worden.

Per wijk wil Turnhout nu wijkplannen opmaken. Eerst zal een inventaris worden gemaakt van wat nu al gebeurt en vervolgens wordt bekeken wat wenselijk is. Dit leidt tot een programma van acties in de wijken inclusief het vastleggen van prioriteiten.

### **Rondrit en bezoek projecten**

't Stokt is de oudste buurtwerking in Turnhout. 't Stokt evolueerde naar een volwaardige buurtwerking met ontspanning, activiteiten voor 50- plussers, activiteiten om de sociale samenhang in de wijk te bevorderen of een aanpak overlast hangjongeren op het Robsonplein.

Het buurthuis draait op de inzet van vrijwilligers. Haar middelen verwerft het buurthuis via tombola's, subsidies, feestjes, logistieke steun van de stad, ... Sinds enkele jaren krijgen de straten in de wijk een nieuwe look. Het buurtwerk is de spreekbuis van de buurt naar het stadsbestuur en de motor van het sociale leven in de buurt.

### **Speel-o-theek**

Deze speel-o-theek is gegroeid vanuit Prisma (opbouwwerk). Kinderen uit de buurt (voor 90% allochtonen) kunnen hier spelen en speelgoed lenen. Het is een vzw gesubsidieerd door de stad, en in de toekomst zou het een stedelijk initiatief worden.

### **Digid@k Turnhout**

Digid@k is een laagdrempelig initiatief van de Strategische Projectorganisatie Kempen (SPK vzw). Innovatie en laagdrempelige PC werkplaatsen aanbieden om zo de digitale kloof dicht te maken gaan hier samen met het creëren van tewerkstelling. Dit initiatief wordt nu op meerdere plaatsen in Antwerpen met de steun van de provincie uitgebouwd. Ook elders in Vlaanderen is er interesse voor Digid@k. Digid@k is een openbare computerruimte waar iedereen gratis mag gebruikmaken van computers, scanners of internet. Een begeleider helpt bezoekers op weg. Digid@k geeft initiatiesessies voor doelgroepen. Er zijn zeven mensen voltijds in dienst voor dit project. De stad biedt ondersteuning en er zijn acht digid@k-punten in Turnhout.

### **Panelgesprek Turnhout**

Ook hier geldt dat er vele informatieve vragen waren, waar we in dit verslag niet verder op ingaan. Voor wie meer wil weten over Turnhout verwijzen we naar de inleiding, de Powerpoint-presentaties en naar de inventaris die in voorbereiding van dit stadsatellier werd opgesteld (zie als bijlage bij dit verslag). Uiteraard kan de dienst communicatie ook rechtstreeks gecontacteerd worden of kan je informatie opzoeken via de website [www.turnhout.be](http://www.turnhout.be).

Namen deel aan dit panelgesprek: de steden Turnhout, Aalst, Roeselare, Sint-Niklaas (zowel politici, ambtenaren als private organisaties).

### **Rol van buurtwerkingen als partner van de stad**

Turnhout telt nu 23 buurtwerken, waarvan de werking sterk is gebaseerd op de inzet van vrijwilligers. Buurtwerkingen en hun vrijwilligerswerking zijn ontstaan vanuit heel diverse motieven: een actiegroep, sociale motieven, een feestcomité, semi-politieke houding, enzovoort. Er is een verloop in het aantal en de aard van die werkingen en vele buurtwerkingen draaien op een beperkt aantal personen. Bij sommige werkingen stelt het stadsbestuur vragen over de representativiteit ervan.

### **Waarom kiest Turnhout voor een gebiedsdekkende aanpak?**

Verschillende stedelijke diensten nemen deel aan initiatieven in straten en wijken, waarbij de ene dienst vaak niet weet dat de andere stedelijke dienst in dezelfde buurt een actie gaat ondernemen. Er zit soms geen lijn in de benadering van wijken, wat tegelijk verwarring schept bij de wijkbewoners. Turnhout kiest voor een stadsbrede of gebiedsdekkende werking en wil zo de interne werking van de stadsdiensten beter op mekaar afstemmen. In alle beleidsdomeinen moet die gebiedsgerichte reflex aanwezig zijn en de interne afstemming gebeuren.

Uit deze en andere tussenkomsten in het debat blijkt dat gebiedsgericht werken meerdere ladingen dekt:

- Aanwezig zijn in buurten, soms ook door infrastructuur te ondersteunen (vb. 't Stokt) en via onder meer inspraakvergaderingen.
- Een systematische en gebiedsgerichte planning op wijkniveau als leidraad voor acties in de wijk. Dit moet dan leiden tot wijkprogramma's voor alle wijken (gebiedsdekkend).
- Een intern managementinstrument met als doel een betere afstemming te verkrijgen van wat de stedelijke diensten in de wijken doen.  
Gebiedsgericht werken is in deze benadering vooral een aspect van stedelijke organisatie, hoe het lokale bestuur zijn visie en doelstellingen kan realiseren en hoe diensten zich daarvoor moeten organiseren.

De drie bovenstaande types zijn niet in die zuivere vorm aanwezig, het gaat in Turnhout en andere steden om een mengvorm van de gesignaleerde types. De verschillende interpretaties hier vermeld hoeven mekaar niet uit te sluiten. De stad kan zowel anticiperen op het spontane initiatief en dit ondersteunen en tegelijk gericht en planmatig aanwezig zijn in de wijken. Wijkprogramma's opstellen is dan één onderdeel van gebiedsgericht werken in een bredere context.

In de gebiedsdekkende werking zoals hier voor Turnhout – en bijvoorbeeld ook in Gent als model gehanteerd – schuilt het gevaar van bureaucrativering en uniformisering. Waakzaamheid is nodig om niet te vervallen in één uniform model voor elke wijk, terwijl wijken verschillen en eigen behoeften kennen. We moeten daarom opletten dat de spontaneïteit in wijken niet te sterk wordt gekanaliseerd en gestuurd door de lokale overheid. Bekeken vanuit het oogpunt van de stedelijke wijkorganisatie is het wel een logisch en goed managementsysteem.

### **De stad als regisseur in de wijken**

De stad Turnhout wil een regisseursrol opnemen voor haar wijken, maar het probleem is dat er toch een strakke scheiding bestaat in Turnhout tussen stad en OCMW. Positief voor Turnhout is dat de eerder harde sectoren zoals openbare werken en ruimtelijke ordening meedenken in de gebiedsgerichte logica. In andere steden stellen we vast dat er vaak een grote scheiding is tussen de harde en de zachte sectoren.

De relatie met de sociaal-culturele sector kan in Turnhout sterker worden uitgebouwd. Sociaal-culturele activiteiten zorgen voor de nodige onderstroom voor de gebiedsgerichte werking. Via een integratie van de sociaal-culturele sector krijg je een veel groter bereik.

### **Politiek en ambtelijk draagvlak**

De aanpak in Turnhout werkt omdat er een politiek en ambtelijk draagvlak is verworven. Politici en ambtenaren moeten achter het verhaal staan, gebiedsgericht werken raakt immers alle beleidsdomeinen. De aanpak in Turnhout vraagt trouwens om een groot engagement van de ambtenaren.

Waar situeert zich de dienst wijkwerking bij voorkeur in het stedelijk organogram? Is het een lijndienst (bijvoorbeeld onder sociale zaken) of een stafdienst? Een dienst gepositioneerd dicht bij de stadssecretaris en het managementteam verhoogt de impact van gebiedsgericht werken. Hierop anticiperend stelt zich de

vraag of niet alle ambtenaren in zekere zin wijkwerkers zijn en gebiedsgericht moeten denken. Als pleidooi voor een aparte dienst wordt aangehaald dat naar wijken stappen - zeker naar kansarme wijken - een specifiek profiel en ervaring van de wijkwerkers vergt. Je wordt als wijkwerker immers geconfronteerd met een veelheid aan vaak complexe problemen. Een aparte dienst met een eigen profiel die dit professioneel ondersteunt is dan nodig.

### **Gebiedsgericht werken is communicatie**

Gebiedsgericht werken is voor de stad Turnhout een communicatie-instrument. Het is een antwoord op de kritiek dat in Turnhout enkel de 'Markt' telt voor de beleidsvoerders. Op deze wijze wil de stad voelbaar aanwezig zijn in haar wijken. De sterke band met communicatie is dus een belangrijk gegeven in het voorbeeld van Turnhout. Turnhout heeft een jarenlange en volgehouden inspanning en traditie om met communicatie en inspraak te werken. Er is een continuïteit gegroeid, ondersteund vanuit de communicatiedienst en het effect van volgehouden inspraak en communicatie rendeert. In veel andere steden is die band van wijk- en gebiedswerking met de dienst communicatie niet of zeer zwak aanwezig. Dit is zeker een probleem want wijk- en gebiedswerking is in essentie ook communicatie.

## 4.3 Gebiedsgerichte werking in Gent

### Context gebiedsgericht werken in Gent

Gebiedsgerichte werking is voor de stad Gent een manier om de afstand te verkleinen tussen het stadsbestuur en haar wijken en deelgemeenten. De gebiedsgerichte werking wil een werkbaar model aanbieden om de inspraak van de bevolking bij het stedelijk beleid mogelijk te maken. Daarvoor is in 2004 een specifieke stadsdienst in het leven geroepen, die de opvolger is van de Actie Samenspraak. Gebiedsgerichte werking wil ook de interne afstemming tussen de diensten op wijkniveau stimuleren.

De stad Gent is opgedeeld in 25 wijken, gebundeld in zeven stadsdelen. Bij de dienst 'stedelijke vernieuwing en gebiedsgerichte werking' werken één diensthoofd, 17 wijkcommunicatoren en -regisseurs en drie administratieve personeelsleden. Per stadsdeel zijn één tot twee tandems actief met één wijkregisseur en één wijkcommunicator. De dienst stedelijke vernieuwing en gebiedsgerichte werking is een onderdeel van de afdeling regie die hoort bij het departement stadsdiensten. De dienst leunt aan bij de burgemeester die de werking van nabij opvolgt.

Voor elke wijk gebeurt er een **omgevingsanalyse**. Dit is een swot-analyse in samenwerking met de diensten, wijkactoren en bewoners. In een tweede fase wordt een **wijkprogramma** opgesteld dat eveneens wordt besproken met de diensten, wijkactoren en de bewoners. Het wijkprogramma bevat een visie, maatregelen en werkpunten voor de komende jaren en wordt jaarlijks bijgestuurd. De stad sluit verder convenanten af met privé-partners om de inbreng van specifieke doelgroepen te waarborgen (Intercultureel Netwerk Gent, Samenlevingsopbouw Gent,...). De communicatie gebeurt via **wijkplatforms** met bewoners en actoren. Deze wijkplatforms komen in elke fase samen en worden door allerhande inspraakacties en -methodieken ondersteund. De opvolging van de uitvoering (met prioritaire acties) en evaluatie van het wijkprogramma gebeurt door de wijkregisseur en de wijkcommunicator.

De stad is duidelijk aanwezig in haar wijken met een breed en divers aanbod dat de noodzaak van een globale gebiedsgerichte regie versterkt. Gebiedsgerichte werking is immers geen exclusiviteit van de dienst gebiedsgerichte werking en stedelijke vernieuwing. Het departement economie en werken richtte in diverse wijken werkwinkels in. Het jeugdwelzijnswerk werkt gebiedsgericht. Het OCMW heeft in de aandachtswijken antennes ingeplant. Er zijn de woonwinkels, wijkclubs voor senioren, de culturele wijkinfrastructuur, sportschuren, wijkgezondheidscentra, en dergelijke meer. Kortom, de stad organiseert een vrij breed aanbod van diensten op wijkniveau. Ook het OCMW en particuliere organisaties zijn in de Gentse wijken actief. De stad Gent heeft ten slotte buurtcentra (tien stedelijke buurtcentra) in de aandachtswijken van de stad.

De **Wijk aan Zet** is een stedelijk initiatief van **budgetparticipatie** en ging in 2006 voor de eerste keer van start. De Wijk aan zet ondersteunt initiatieven die de leefbaarheid, het samenleven, de inspraak of de communicatie in de wijk of deelgemeente verbeteren. Voor elke wijk of deelgemeente is in 2008 een bedrag van 10 500 euro beschikbaar, met een minimum van 125 euro en een maximum van 2 500 euro per goedgekeurd initiatief. Een wijkjury met bewoners, plaatselijke

verenigingen en ambtenaren van de stad doet de beoordeling en adviseert het college dat de eindbeslissing neemt.

## **Panelgesprek Gent**

Voor wie meer wil weten over Gent verwijzen we naar de inleiding, de PowerPoint-presentaties en naar de inventaris die in voorbereiding van dit stadsatelier werd opgesteld (zie als bijlage bij dit verslag). Uiteraard kan de dienst gebiedsgerichte werking en stedelijke vernieuwing ook rechtstreeks gecontacteerd worden. Voor meer info over gebiedsgerichte werking, De Wijk aan Zet en buurtwerk surf naar [www.gent.be](http://www.gent.be)

Namen deel aan dit panelgesprek: de steden Gent, Antwerpen, Kortrijk, Genk, Aalst (zowel politici, ambtenaren als private organisaties).

### **Budgetparticipatie via De Wijk aan Zet**

De burgers zijn vrij in de initiatieven die zij indienen. De meeste voorstellen van wijkbewoners verwijzen naar makkelijker realiseerbare acties zoals de organisatie van feesten of een fotowandeling. Wijzigingen aan het openbaar domein liggen moeilijker, ook omdat voorstellen van buurten tegenstrijdig kunnen zijn met de visie van het beleid of de stedelijke diensten.

Hoe komt een selectie tussen de verschillende voorstellen uit een wijk (De Wijk aan Zet) tot stand? Centraal in dit selectieproces staat de wijkjury. Er zijn 25 wijkjury's die samengesteld zijn uit drie bewoners, twee wijkorganisaties en twee ambtenaren. Zij formuleren de adviezen en kunnen rekenen op een netwerk van ambtenaren om de haalbaarheid van voorstellen in te schatten. De uiteindelijke beslissing wordt genomen door het College van Burgemeester en Schepenen. Het College volgt bijna altijd het advies van de wijkjury.

Uit de Antwerpse ervaring blijkt dat een dergelijk selectieproces en de ambtelijke goedkeuring als resultaat ervan, tot drieledige frustraties kunnen leiden. De burger herkent soms zijn oorspronkelijk voorstel niet meer, de ambtenarij staat soms niet achter het besluit en het bestuur voelt zich weleens tekort gedaan omdat niet zij maar de burgers in hun ogen beslissen. Deze Antwerpse ervaring in reactie op de Gentse aanpak is een interessant aandachtspunt voor verdere verdieping, wat in het tijdsbestek van deze workshop niet kon gebeuren.

### **Afstemming met andere diensten**

De wijkcommunicator en de wijkregisseur voeren het wijkprogramma uit. Zij doen de regie, volgen op, evalueren en communiceren over het wijkprogramma.

De herinrichting van straten en pleinen is een populair thema voor wijkprogramma's, dat is ook de ervaring in Antwerpen. De vraag stelt zich dan naar de afstemming met de andere Gentse diensten. Wat is de relatie van de wijkwerking met bijvoorbeeld de dienst ruimtelijke ordening? Is er afstemming over woonprojecten en programma's van inbreiding?

Er is veel afstemming tussen de verschillende diensten. In de negentiende eeuwse gordel van Gent zijn heel wat partners actief en die werken veel samen. In de deelgemeenten zijn er minder wijkgerichte diensten en dus minder partners.

Dit heeft invloed op de taakinfilling van de wijkgerichte werkers. Het type van wijk is dus sterk bepalend voor het netwerk aan partners om mee samen te werken. ...

In de stad Gent wordt met de bevolking onder andere gecommuniceerd via de **kabouterboekjes**. De inhoud daarvan is afgetoetst aan alle departementen en diensten. De budgetten zitten binnen de departementen. De dienst gebiedsgerichte werking heeft een budget voor personeel en werkingsmiddelen (voor publicaties van wijkprogramma's en initiatieven waarbij inspraak en participatie centraal staan). De aandachtspunten van de wijk staan in de boekjes, maar niet alle voorstellen kan de stad uitvoeren. Om frustratie te vermijden is goede communicatie zeer belangrijk. Inspraak en participatie betekent immers niet dat alles wat bewoners voorstellen kan worden uitgevoerd. De stad is er om te luisteren en als een voorstel uit de wijk (nu nog) niet kan, moet het stadsbestuur dat goed uitleggen aan de bewoners.

### **Gebiedsgerichte werking en buurtwerk**

Gebiedsgerichte werking in Gent is een techniek van planning over de stad in nauw overleg met de bewoners. Buurtwerking snijdt socialere problemen aan maar tegelijk stelt zich de vraag of buurtwerking organiseren en uitbaten tot de kerntaken van de stad behoort. Hasselt bijvoorbeeld, gaat haar buurtwerking uitbesteden.

Er is ook een verschil in de positie van de dienst binnen het stedelijk organogram. De gebiedsgerichte werking valt rechtstreeks onder de burgemeester. Daardoor kan die werking invloed uitoefenen op alle beleidsdomeinen. De buurtwerking zit in Gent onder de schepen van sociale zaken.

In Gent zijn er buurtcentra in tien wijken en in die wijken is het buurtwerk ook goed uitgebouwd. In Gent stelt men vast dat de gebiedsgerichte werking beter functioneert als er ook buurtwerk actief is. Beiden hebben een andere finaliteit. In enkele wijken neemt gebiedsgerichte werking de taken op van buurtwerking en dat scheidt zeker verwarring.

Vroeger werden de taken van buurtwerk en gebiedsgerichte werking gecombineerd. Door de toenemende professionalisering, de heroriëntering van het buurtwerk-nieuwe stijl, de verhoogde aandacht voor inspraak en participatie, en met de start van de stadsvernieuwing in de aandachtswijken kwam er een taakverdeling. Dat belet niet dat beide functies nauw samenwerken. Beiden kunnen uit elkaars activiteiten signalen opvangen en gebruiken voor hun eigen werkterrein. Beide functies door één persoon laten uitvoeren is organisatorisch onmogelijk. De intensiteit en het verschil in accent is daarvoor te groot. De eigen rol en taak vereist ook een eigen profiel.



### **Grenzen aan de gebiedsgerichte werking?**

De gebiedsgerichte werking mag niet de verwachting scheppen dat de beheersbaarheid van de maatschappij voor het grijpen ligt. Een kritische bril is nodig en de realiteit leert dat **gebiedsgericht werken vaak te korte armpjes heeft**. Er blijven nog steeds problemen over die op geen enkele manier in de gebiedsgerichte werking een oplossing vinden. Veel problemen manifesteren zich immers op een ander niveau en kunnen beter op die andere niveaus worden aangepakt. Daarom mag niet enkel gefixeerd worden op de wijk als kader voor probleemoplossing.

## 5 Discussies in werkgroepen

In Genk en Gent werd er telkens gediscussieerd in drie werkgroepen, waarbij volgende thema's aan bod kwamen:

- Stedelijke organisatie
- Inspraak en participatie
- Regiefunctie van de stad in de wijk en grenzen aan gebiedsgericht werken

We brengen hier synthetisch een verslag van wat in de werkgroepen aan bod kwam op basis van deze drie invalshoeken. De thema's zijn niet strak af te bakenen. In elke werkgroep kwamen discussiepunten aan bod die ook onderwerp waren voor een andere werkgroep. Diverse visies en meningen kwamen tot uiting die soms in tegenspraak zijn met elkaar. Het verslag bevat een opsomming van de schakering aan meningen. Een krachtige synthese met duidelijke standpunten als resultaat van een discussie zou een stap te ver zijn.

### 5.1 Over de stedelijke organisatie

#### Wijkbudgetten

Met een wijkbudget gaan steden een belangrijk budget vrijmaken voor hun wijken, ook voor projecten die een structurele impact kunnen hebben op de wijk.

Wijkbewoners krijgen dan een belangrijke rol bij de besteding van het budget. De maximale interpretatie is dan dat een organisatie met rechtspersoonlijkheid, zoals in het gemeentedecreet is voorzien, het budget beheert.

In deze benadering is het wijkbudget weinig of niet toegepast in Vlaamse steden. Wel kennen zowat alle steden middenstromen van de stad naar wijken, met vormen van inspraak voor de wijkbewoners. We spreken dan eerder over subsidies.

Wijkbudgetten zijn een instrument van participatie en inspraak, maar het gaat nu nog veelal over kleine budgetten. De vraag stelt zich of de administratie die komt kijken bij het verdelen van het budget wel loont gezien het geringe budget? Daar staat tegenover dat ook de werking om het budget te verdelen een element is van participatie, verwijzend naar de wijkjury's bij **De Wijk aan Zet in Gent**. Indieners en uitvoerders van projecten in Gent raken zo meer betrokken bij andere projecten in de wijk.

In **Mechelen** wordt een bedrag gereserveerd dat op korte termijn kan geïnvesteerd worden in wijken, en waarbij tijdens wijkvergaderingen mee de prioriteiten worden bepaald. Deze prioriteiten van wijken werden dan getoetst aan de criteria van de stad zoals haalbaarheid, input vanuit de technische diensten,... Het gaat hierbij om een budget bedoeld voor alle Mechelse wijken. Het geld wordt vooral besteed voor materiële investeringen in het publieke domein. Daarnaast worden ook budgetten voorzien voor het versterken van de sociale leefbaarheid. **Leuven** kent verschillende budgetten, onder meer om antwoord te bieden op bewonersvragen zoals voor de aanleg speelpleinen, pleintjes. Met "kom op voor je wijk" verdeelt de dienst welzijn subsidies voor wijkinitiatieven en er is een cultuurparticipatiebudget voor sociaal artistieke gemeenschapsprojecten waarbij een deel van die projecten wijkgericht wordt geïnvesteerd. **Genk** ontwikkelt nu

een concept waarbij het de bedoeling is om via de inzet van wijkbudgetten mensen meer aan te zetten om zelf de handen uit de mouwen te steken.

Deze opsomming is zeker niet volledig. Zowat alle steden kennen vormen van subsidiëring en budgetparticipatie.

### **Gebiedsgerichte werking binnen de stedelijke organisatie**

Waar situeert zich de gebiedsgerichte werking bij voorkeur in de stedelijke organisatie? Er zijn nu twee modellen, ofwel is het een stafdienst die dicht aanleunt bij de stadssecretaris/managementcomité en de burgemeester (bijvoorbeeld Gent), ofwel is het een lijndienst die vaak hoort bij een afdeling welzijn of sociale zaken, bijvoorbeeld in Genk, Leuven en Mechelen.

Er is geen uitdrukkelijke voorkeur voor één van beide modellen. Een stafdienst heeft het voordeel dat de dienst steviger is ingebed in de stedelijke organisatie en dus een breder draagvlak heeft. Wijkwerkers zijn dan minder afhankelijk van de goodwill van diensten en ambtenaren. Het voorbeeld Genk bewijst dan weer dat je ook als lijndienst stevig kunt verankeren in de stedelijke organisatie. Dit is weliswaar het resultaat van een proces, de dienst moet die positie stapsgewijs afdwingen.

### **Van verticale naar horizontale organisatie**

Over gebiedsgerichte werking wordt gezegd dat ze de stadsstructuur van verticaal naar horizontaal doet kantelen. In Gent besepte de stad dat de gebiedsgerichte werking invloed heeft op de stedelijke organisatie. Dossiers die vroeger verticaal werden aangestuurd, zijn nu horizontaal of transversaal gestuurd en dat is onder andere een gevolg van de gebiedsgerichte werking. De in Gent sterk uitgebouwde projectwerking stimuleert eveneens een horizontale benadering.

Een horizontale aanpak hoeft geen logische consequentie te zijn van een gebiedsgerichte aanpak. De omslag is dus niet vanzelfsprekend. De vraag is gekoppeld aan de inhoud van de dossiers. Deze kanteling is vooral van tel voor dossiers die zich op het schaalniveau van de wijk afspelen. Horizontaliteit is ook afhankelijk van hoe je als stad de matrix invult. We moeten dus voorzichtig zijn om te spreken over een omslag in de stedelijke organisatie.

Er is een onderscheid tussen iemand die vanuit de eigen sector over het muurtje kijkt en een doelgroepenwerking waarbij je vlugger met een helikopterzicht ziet welke sectoren elkaar nodig hebben. Bovendien is er een grotere mobiliteit van ambtenaren tussen diensten en meer persoonlijke contacten dan vroeger, hetgeen de samenwerking bevordert.

In hoeverre evolueren we werkelijk naar een meer horizontale en geïntegreerde benadering? Dit moeten we afwegen tegenover een trend naar meer specialisatie en professionalisering op de verschillende beleidsdomeinen. Deze afweging is gekoppeld aan een veelvoud aan sectorale beleidsplannen. Het is dus een complex verhaal met niet alleen stedelijke diensten; ook het OCMW, stadsbedrijven en stedelijke vzw's zijn spelers op dit veld.

Horizontaal werken is een boeiende en noodzakelijke aanvulling op de sectorale werking. Wie enkel sectoraal denkt, redt het niet langer en botst op muren. Door transversaal te denken worden competenties samengebracht en krijg je een breder maar ook complexer debat.

### **Het profiel van de gebiedsgerichte werker**

Gebiedsgerichte werkers moeten netwerkers zijn. Door goede contacten uit te bouwen met de andere stedelijke diensten kunnen zij diensten openbreken voor gebiedsgericht werken. De vaststelling is trouwens dat gebiedsgerichte werkers soms botsen op een weigerachtige houding bij een aantal collega-ambtenaren. Sommigen staan niet open voor inspraak en participatie en beroepen zich hiervoor op de eigen professionaliteit. Gebiedsgerichte werkers moeten evenzeer netwerken uitbouwen met het sociaal-culturele verenigingsleven. De vaststelling is immers dat verenigingen in een aantal steden weinig of niet gebiedsgericht werken.

Gebiedsgerichte werkers moet flexibel kunnen omgaan met telkens nieuwe contexten, situaties en doelgroepen. Zij moeten bovendien voldoende voeling hebben met de wijk en de switch kunnen maken naar het structurele niveau. Zij moeten de wijk in de vingers hebben. Het moeten ervaren mensen zijn met het nodige gezag.

Aan dit geschetste profiel wordt niet altijd beantwoord. Het zijn dikwijls jonge en weinig ervaren mensen, waarbij onrealistische verwachtingen worden gekoesterd. Dit leidt tot frustraties en een groot verloop van gebiedsgerichte werkers in sommige steden. Ook hier speelt de inbedding in de organisatie een grote rol. Hoe beter de gebiedsgerichte werking gestructureerd is en hoe steviger de positie is binnen de stedelijke organisatie, hoe minder het verloop (bijvoorbeeld in Gent en Genk).

Een politiek draagvlak en een goed statuut voor de gebiedsgerichte werkers is belangrijk om een groot verloop te voorkomen. Deze kwaliteitsvoorwaarden zijn in Genk en Gent aanwezig, waar gebiedsgericht werken een duidelijke strategische keuze is van het bestuur in een bedding van planning om concrete acties en vragen te plaatsen. Geloofwaardigheid moet je als dienst ook verwerven, wat tijd vraagt. In vele andere steden zijn die voorwaarden niet in die mate aanwezig.

### **Tussen wijk en stad**

Gebiedsgericht werken vertrekt vanuit een overtuiging dat de schaal van de wijk relevant is voor een beter stedelijk beleid. De wijk is echter niet het niveau van oplossing voor alle wijkproblemen. Verder zijn een aantal stedelijke dossiers zo complex en wijkoverstijgend (sommige grootschalige stedenbouwkundige realisaties zoals bijvoorbeeld Arsenaalsite Mechelen) dat de eigen inbreng van de wijk in deze dossiers marginaal is en de rol van wijkwerkers vooral informatief blijft. In Gent wordt dit spanningsveld van schalen opgevangen door de inzet van regisseurs voor stedelijke vernieuwing. De gebiedsregisseurs werken op wijkniveau en vormen een tandem met de regisseurs stedelijke vernieuwing (territorium van het stadsvernieuwingsproject die vaak verschillende wijken aansnijdt).

## **Buurtwerking uitbesteden?**

Moet de overheid terugtreden en haar gebiedsgerichte werking of buurtwerking uitbesteden aan private organisaties? Hasselt gaat bijvoorbeeld de rol die buurtwerking opneemt uitbesteden. Turnhout vraagt zich uitdrukkelijk af of het wel de taak is van de overheid om in elke buurt een buurthuis te runnen. Wat moet de stad doen en wat laat ze beter over aan het privé-initiatief?

## **Zelfsturing**

Bij zelfsturende werking is de stedelijke overheid vooral ondersteunend en geeft ze informatie. In impuls wijken is een veel sterkere sturing door de overheid nodig.

Wie vertegenwoordigt wie? Bij zelfsturende wijken gaat het vaak om beperkte groepen die niet representatief zijn voor de wijk. Het is dan de taak van de overheid om te zorgen dat alle groepen kansen krijgen. Daarom blijft sterk overheidsinitiatief nodig.

## **Politiek en ambtelijk draagvlak**

Het stedelijk beleid moet het concept van gebiedsgerichte werking ondersteunen en duidelijkheid scheppen naar alle stedelijke diensten. Dit politiek en ook ambtelijk draagvlak is in de steden Genk, Gent en Turnhout duidelijk aanwezig. Gebiedsgerichte werking heeft dit draagvlak nodig. Anderzijds hebben in bijvoorbeeld Genk en Turnhout diensten (communicatie en voorlichting in Turnhout en gebiedswerking in Genk) dit draagvlak zelf afgedwongen door jarenlange volgehouden inspanningen.

De existentiële vraag blijft welke meerwaarde gebiedsgericht werken biedt? Zijn dossiers waarover intens overleg heeft plaatsgevonden met de wijk beter voorbereid en leiden zij tot meer kwaliteit? Dit wordt soms in vraag gesteld, vooral door de hardere stedelijke sectoren. Ervaren zij gebiedsgerichte werking als een instrument van planning? Of als vervelend zoals door sommige ambtenaren aangevoerd (bv. de procedures verzwaren, bemoeienissen,...)

## **Gebiedsgerichte werking in de stedelijke begroting en meerjarenplanning**

Gebiedsgerichte werking moet zijn vertaling vinden in de financiële organisatie en de begroting van de stad. Omgekeerd kan de financiële organisatie en stedelijke begroting de gebiedsgerichte werking ook hinderen.

Gent kiest in haar missie (strategisch plan) voor achttien strategische projecten, waarvan verschillende territoriaal zijn gebonden, vertaald in de begroting. Signalen vanuit de gebiedsgerichte werking kunnen nog aanleiding zijn om zaken op de politieke agenda te plaatsen en een extra budget te voorzien.

Heel wat signalen naar het beleid komen rechtstreeks vanuit de bevolking. Het mag niet de bedoeling zijn dat enkel de grootste roepers de heraanleg van een straat bepalen. Gent werkt met een systeem waarbij alle straten zijn opgenomen met een categorie aanduiding A, B of C. A heeft de meeste prioriteit. Als B roept, blijft A prioritair. De inspraakruimte realiseert de gebiedsgerichte werking via haar samenwerking in het kader van het IKZ-project (Integrale Kwaliteitszorg) van de Dienst Wegen.

## **5.2 Inspraak en participatie**

### **Waarom is inspraak en participatie nodig?**

Inspraak en participatie biedt een meerwaarde, want het leidt tot een verfijning en verdieping van projecten en zorgt voor meer gedragen beleidsplannen. Dat is een kwaliteit van inspraak en participatie, maar niet bij alle projecten wordt die doelstelling gerealiseerd. Een goed opgezet inspraak- en participatieproces is belangrijk om succes te boeken. De doelgroepen moeten vooraf duidelijk zijn (naar wie richt de inspraak en participatie zich?), waarover gaat de inspraak en participatie en welk niveau van inspraak en participatie streven we na (cfr. de participatieladder). Welke methodieken zetten we in en hoe kunnen we minder mondige burgers bereiken? Het moet verder gaan dan een ad hoc-aanpak; er moet een systematiek schuilen in de aanpak van inspraak en participatie.

### **Elk zijn rol**

Bewoners brengen ervaringsdeskundigheid in die evenwaardig zou moeten zijn aan de technische deskundigheid van de studiebureaus en stedenbouwkundige ambtenaren en de beslissingsdeskundigheid van de beleidsvoerders. Deze drie deskundigheden zijn trouwens niet altijd even scherp af te lijnen. Soms beschikken ook buurtgroepen over heel wat technische deskundigheid. Je kunt investeren in de deskundigheid van bewoners door vorming, uitleg over procedures en dergelijke meer.

### **Burgers en wijken responsabiliseren**

De stedelijke overheid moet het kader creëren, de randvoorwaarden waarbinnen bewoners initiatief kunnen nemen, maar niet alles zelf organiseren. Bewoners zijn klanten van gebiedsgerichte werking maar ook producenten van problemen en hebben hun eigen verantwoordelijkheid.

Gebiedsgerichte werking streeft naar verzelfstandiging en moet zich in feite overbodig maken. Het zelfinitiatief van wijken mag niet gefnuikt worden. Zich overbodig maken betekent tegelijk ook dat er een structuur moet achterblijven, anders hoor je als overheid enkel de hardste roepers. Responsabilisering betekent dat zowel wijkwerkers als politici de maturiteit moeten hebben om neen te zeggen tegen sommige vragen van burgers en ambtenaren.

### **Gebiedsgerichte werking versus buurtwerking**

Er valt een onderscheid te maken tussen buurtwerking (vanuit stad of privé-initiatief) en gebiedsgerichte werking vanuit de stad door ambtenaren. Gebiedsgerichte werkers zijn ambtenaren in dienst van de stad die taken uitvoeren om vanuit de visie en de planning van het lokaal bestuur doelen van het bestuur te realiseren. Die functie blijft zinvol en zal nooit overbodig zijn, omdat een stad steeds blijft communiceren met haar bewoners en wijken en die brugfunctie nodig zal blijven. Bovendien zullen kansengroepen altijd extra

ondersteuning nodig hebben. Gebiedsgerichte werkers moeten wel kritisch zijn en zich blijvend afvragen of hun activiteiten nog afgestemd zijn op de wijk.

Als de overheid taken kan of moet uitbesteden, wordt in de eerste plaats gewezen op de rol van buurtwerking. Buurtwerkers hebben een meer sociale rol; sociale cohesie en ontmoeting staat centraal in hun opdracht. De stad Gent is nu bijvoorbeeld broodheer van buurtwerkingen of van minderhedenwerkingen, wat de kritische functie van buurtwerkingen en burgerinitiatieven kan aantasten. Door een te sterke regie van de stad en de formalisatie van inspraak dreigt een stuk eigen initiatief van bewoners verloren te gaan. Te veel regelgeving en geplande participatie werkt deelname van burgers tegen. Maar stadsbesturen stellen tegelijk vast dat burgers en vele bewonersinitiatieven uitdrukkelijk steun vragen aan die lokale overheid. Deze spanning is dus duidelijk nog een discussiepunt!

### **Inspraak- en participatiemethodes**

Er kunnen verschillende methodieken worden ingeschakeld om te weten wat in een buurt leeft: spontane buurtcontacten, een aantal gezinnen bevragen via een steekproef, bewonersvergaderingen organiseren en dergelijke. De wijze waarop dit gebeurt is maatwerk en moet dus telkens per dossier worden bepaald.

Inspraak en participatie kan worden georganiseerd via een (open) wijkraad zoals in Mechelen gebeurt. De wijkraad moet dan wel voldoende representatief zijn voor de buurt. Om een zo groot mogelijk draagvlak in de wijk te verkrijgen (extra belangrijk voor kansengroepen) moeten gebiedsgerichte werkers veel in de wijk aanwezig zijn, werken met een wijkkrant, vrijwilligers uitsturen, veel sociale contacten uitbouwen, huisbezoeken afleggen, ...

Als het stadsbestuur werkt met eerder formele settings bereik je sommige doelgroepen zoals kansarmen en allochtonen minder. De gekanaliseerde inspraak van lokale besturen (via adviesraden, hoorzittingen enz...) moet worden opengetrokken en grondig geëvalueerd. Naast deze adviesraden en hoorzittingen ontstaan er nieuwe initiatieven die beter functioneren. Er moeten meer dingen gebeuren zoals fietstochten, wandelingen of culturele evenementen. Ten slotte is er een pleidooi om het sociaal-culturele middenveld sterker te betrekken bij inspraak- en participatie-initiatieven.

### **In welk stadium van het proces betrek je bewoners?**

Inspraak en participatie organiseren is maatwerk en voor elk dossier valt afzonderlijk te bekijken hoe en wanneer het best wordt georganiseerd. In principe krijgt inspraak en participatie al in het begin van een proces de aandacht. We stellen vast dat ze vaak pas aan bod komen wanneer een dossier al ver gevorderd is, tijdens de klassieke inspraakvergadering of hoorzitting op het einde van de rit. Mensen krijgen dan de kans een aantal zaken op te merken of te signaleren, waarna een dossier definitief wordt afgerond. Met een min of meer afgewerkt plan naar de bevolking gaan, waar nog weinig bijsturingen mogelijk zijn, schept frustraties en is niet geloofwaardig voor de bevolking.

## **Randvoorwaarden voor inspraak en participatie**

De randvoorwaarden waarbinnen inspraak en participatie plaatsvindt moeten voor de bewoners duidelijk zijn. De krijtlijnen zoals de financiële marges, technische randvoorwaarden of beleidsvoorwaarden moeten vooraf gecommuniceerd worden. Dit voorkomt valse verwachtingen en frustraties. Hoe ruim zijn de marges voor reële inspraak en participatie? Bij bijvoorbeeld de heraanleg van het openbaar domein, een populair thema voor inspraak en participatie, zijn het veelal complexe dossiers met veel technische aspecten waarbij de inbreng van de bevolking beperkt blijft. Bewoners doorzien dit en aanvaarden dit niet langer. In plaats van schijninspraak kun je dan beter duidelijk zijn en zeggen dat er geen inspraak mogelijk is.

## **Een inspraak- en participatiecultuur creëren**

Turnhout heeft een jarenlange en volgehouden inspanning en intussen traditie om de bevolking actief te betrekken bij het beleid en dat rendeert. Dezelfde ervaring wordt in Mechelen aangehaald. Mechelen kent verschillende wijkraden, bijvoorbeeld in Mechelen-Noord waar je een combinatie hebt van verschillende types van buurten (middenklasse, sociale buurten). De eerste insteek om mee te werken was sterk ingegeven vanuit eigenbelang, maar nu is er meer tendens naar samenwerking. Met volgehouden inspanningen kan je het enge eigenbelang van sommige groepen en individuen overstijgen.

## **Wie bereik je?**

Wie participeert en wie niet? Bepaalde groepen nemen vlotter deel aan inspraak- en participatieprocessen, onder meer bepaald door interesse en mondigheid. De insteek om deel te nemen aan inspraak- en participatie is soms defensief, vanuit een vermeend aangetast individueel belang. Het individuele belang primeert voor vele insprekers op het algemene belang, wat participatie bemoeilijkt. Frustraties kunnen geventileerd worden maar de overheid moet kijken naar het algemene belang.

Er is een groot onderscheid tussen bijvoorbeeld de klassieke beroepsklagers, de NIMBY's (niet bij ons) en mensen die meewerken vanuit een maatschappelijk engagement. In sociale woonwijken is het moeilijk om insprekers te vinden, terwijl betere wijken zelf inspraak organiseren. Voor mensen uit sociale woonwijken wordt de inspraak als te moeilijk ervaren, en daarom is een specifieke benadering nodig.

Is inspraak niet vaak een fenomeen voor de middenklasse? Studiebureaus gebruiken moeilijke woorden die veel mensen niet kennen of begrijpen, hetgeen een afstand schept. Wie minder mondig is, voelt zich snel geïntimideerd. Is inspraak en participatie vooral iets voor beter opgeleide blanke mannen?

De kracht van de inspraak en participatie moet er juist in schuilen dat verschillende groepen in de wijk met elkaar overleggen. Als niet alle groepen bereikbaar zijn, is dat een probleem. De gehanteerde taal bij inspraakprocessen en de sfeer die men schept is zeer belangrijk.



## **5.3 Over de regie van de stad en de krachten en grenzen van de wijk**

### **Meer decentralisatie van bevoegdheden?**

Een aantal stedelijke problemen zoals jeugdcriminaliteit, huwelijksmigratie of hoge huurprijzen manifesteert zich op wijkniveau. De sleutels voor oplossingen vallen echter weinig of niet te situeren op wijkniveau. Een klemtoon enkel op de wijk is daarom onvoldoende. De kracht van de wijk schuilt er dan weer in dat wijkwerkers goed geplaatst zijn om preventief te werken en dicht op de problemen zitten die ze in een groter kader kunnen plaatsen. Zij kunnen bovendien netwerken uitbouwen en ze schakelen naar andere niveaus om deels een antwoord te bieden op de problemen in de wijk. Wijkwerkers hebben hierbij een signaalfunctie naar actoren binnen het stedelijk beleid, justitie,... en kunnen zo beperkte resultaten boeken.

De stad is niet altijd bevoegd voor problemen die zich op wijkniveau afspelen. Voor de burger wordt de overheid waargenomen als één geheel en hij begrijpt moeilijk dat de stad geen directe impact heeft op bepaalde fenomenen. Meer lokale autonomie en zeker ook samenwerking tussen overheidsniveaus zou beter zijn.

De stad heeft nu vele verplichtingen - bijvoorbeeld de opmaak van een reeks sectorale beleidsplannen (wel 37 verschillende). Is dat nodig en hoe zit het met de afstemming tussen al die plannen? Zou veel energie die nu wordt besteed aan de opmaak van deze sectorale beleidsplannen niet beter anders kunnen worden ingezet?

### **Ambities van steden kunnen verschillen**

Er zijn grote **verschillen in ambities** van steden. In sommige steden is gebiedsgerichte werking opgevat als een doorgeefluik voor plannen van stad of schepenen. Voor hen volstaat een 'gebiedsgerichte werking light'. Deze steden doen aan gebiedsgerichte werking door tijdelijk en punctueel te interveniëren en dit vanuit een sterk resultaatgerichte benadering. Participatie is voor hen geen doel.

In onder meer Genk wordt wijkwerking erkend als een professionele sparringpartner met een eigen rol. De dienst wijkwerking heeft in Genk zijn positie met de jaren afgedwongen, het is het resultaat van een proces. In een aantal andere steden wordt wijkwerking in vraag gesteld.

In Kortrijk maken de cultuurfunctionarissen deel uit van de gebiedsgerichte werking. Twee schepenen zijn er bevoegd voor gebiedsgerichte werking. De centrale vraag voor het beleid is hoe de leefbaarheid (m.i.v. de sociale cohesie) kan versterkt worden in de verschillende gebieden en hoe mensen dichter kunnen worden betrokken bij het beleid.

### **Integraal of strategisch kiezen?**

Moeten wijkwerkingen kiezen voor een integrale aanpak? Of strategisch kiezen voor één of enkele thema's?

Integraal klinkt wel erg ambitieus, maar veel ontsnapt aan de wijkwerking. Deze ambitie wordt dus nooit bereikt. Bij grote stadsprojecten die een belangrijke impact hebben op de wijk is gebiedsgerichte werking meestal niet of weinig betrokken. Gebiedsgerichte werkers kunnen wel een aantal geïntegreerde projecten opzetten met verknoping van aspecten, maar geïntegreerd is anders dan integraal.

### **Wat moet de stad zelf doen?**

Verzelfstandiging vertrekt vanuit een andere politieke cultuur, met een terugtrekkende overheid (cfr. huidige trend in Nederland) waarbij het niet tot de kerntaken van de overheid behoort om aan buurt- of wijkwerking te doen. In deze trend kiest de overheid voor verzelfstandiging van wijkwerking in een autonome structuur die verantwoording aflegt. Het bestuur van dergelijk 'wijkagentschap' bestaat dan voor een belangrijk deel uit mensen van de buurt en de werking is gelinkt aan een wijkbudget. In de klassieke stedelijke diensten krijg je hierop inspelend een profiel van zeer uitvoeringsgerichte mensen met een budget om iets te doen in de wijken. Dat is dan veelal pragmatisch en zonder veel planning.

Deze piste van verzelfstandiging is interessant, maar binnen de organisatie van de stad werken heeft ook voordelen, zo merkt onder meer Genk op. Je ontwikkelt zo als wijkwerker makkelijker persoonlijke relaties en het samenspel met een aantal diensten kan beter als je binnen die stadsstructuur zit.

In Genk hebben de buurtwerken een vorm van autonomie en maakt het stadsbestuur contracten en afspraken met de buurtwerken. In een stad als Genk mag je de impact van de wijkwerking niet minimaliseren. Er worden resultaten geboekt; zo zijn er zijn meer diensten aanwezig in een aantal Genkse wijken. Het netwerk dat wijkwerkers opbouwden werkt bovendien preventief en voorkomt heel wat problemen in wijken.

### **Moet wijkwerking gebiedsdekkend zijn?**

Gebiedsgerichte werking heeft bij de start meestal iets innovatiefs, gericht op impuls wijken en wordt dan vaak stadsbreed uitgebouwd. Het gevaar schuilt erin dat het dan eerder uniform wordt dan innovatief.

Daar staat tegenover dat gebiedsgerichte werking voor steden ook een communicatief antwoord is op een vraag vanuit de wijken en deelgemeenten die zich minder erkend voelen in de grotere fusiestad. Die gevoeligheden spelen in een aantal steden sterk mee, wat een aantal steden motiveert om gebiedsdekkend te werken.

## 6 Conclusies

Welke lessen kunnen we trekken uit deze stadsateliers? De vraagstelling die bij aanvang van deze ateliers gold als leidraad (zie hoofdstuk 2: uitgangspunten), klinkt erg ambitieus. Alle thema's werden wel aangeraakt, maar soms werden teveel de platgetreden paden bewandeld.

Kortom, we blijven met het gevoel zitten dat over elk van deze thema's veel meer kan worden gezegd en vragen onbeantwoord blijven, bijvoorbeeld over wijkbudgetten en hoe die kunnen ingepast worden in wijkplanning, of over de rol van de overheid. Hoe sterk moet de stad zelf sturen zonder het eigen initiatief van bewoners te fnuiken?

We nemen deze en andere uitdagingen mee voor het stadscongres op 29 september en de publicatie. Verder stellen we vast dat er een grote behoefte is aan informatie en ervaringsuitwisseling. Deelnemers wilden kennismaken met hoe de gaststad gebiedsgerichte werking invult en de gaststeden willen zich tonen aan hun collega's. Veel tijd werd dan ook besteed aan presentaties en bezoeken. In de discussies moest eerst de informatiehonger gestild worden. Heel wat deelnemers kwamen om te luisteren en kennis op te doen.

Verder stellen we vast dat een aantal steden niet aanwezig waren; ook dit is een signaal. Met deze bedenkingen voor ogen doen we graag een poging tot inhoudelijke conclusie.

### Terminologie

Wat meteen opviel in de discussie was de begripsverwarring. Waarover heeft Genk het als het over 'gebiedsgerichte werkers' praat? De benaming van de functies blijkt heel verschillend in de centrumsteden. Bovendien krijgen gelijknamige termen vaak een andere inhoudelijke kleur. Moet er daarom een eenduidige definitie worden gegeven van één afgesproken term? Leidt dit niet tot eindeloze discussies over verschillende contexten van de steden? Kan het een oplossing zijn om de functies nauwkeurig te omschrijven, los van de eenheidsterm? Ook hierbij is voorzichtigheid geboden; lopen we niet het risico om gebiedsgerichte werking op die manier als eenheidsworst te benaderen?

Verder is het kluwen van benamingen ook vaak onduidelijk voor de bewoners zelf. Hebben zij een duidelijk beeld van wie wat doet? Weten ze tot wie ze zich moeten richten voor bepaalde zaken?

## **Grote verschillen in ambities van steden**

De uitbouw van wijkwerking en gebiedsgerichte werking is bij alle deelnemende steden aan de orde maar er zijn grote verschillen in ambities en werking merkbaar. In organisatie en uitwerking, professionaliteit, aanpak en doel dat men wil bereiken. Voor sommige steden volstaat een lightversie, het bestuur wil aanwezig zijn in de wijken en pragmatisch inspelen op heel concrete knelpunten. Daarbij is men gericht op snelle resultaten. In andere steden is de gebiedsgerichte werking dan weer een duidelijke strategische keuze, ingebed in de planning van de stad en de stedelijke organisatie.

## **Krachten en grenzen van de wijk**

Gebiedsgerichte werking krijgt terecht veel aandacht in onze centrumsteden, maar tegelijk stelt zich de vraag of het beeld niet te rooskleurig is. Een wijkaanpak verbetert niet a priori de participatie van wijkbewoners en zorgt niet per definitie voor een kwalitatief beter overheidshandelen. Ook de mate waarin het leidt tot een meer integraal beleid mag in vraag worden gesteld. De wijk is zeker niet het enige kader om problemen aan te pakken. Stadsbesturen mogen zich daarom niet enkel fixeren op het niveau van de wijk. Schakelen is nodig, zowel naar een lager niveau (de buurt, straten) als naar hogere stadsniveaus (gemeente, regio). Een territoriale benadering vervangt trouwens niet de sectorale (ruimtelijke ordening, welzijn,...) en categoriale (jongeren, Marokkaanse vrouwen,...) benaderingen, die minstens even nuttig en nodig zijn.

## **Stadsorganisatie**

In welke mate beïnvloedt de gebiedsgerichte werking de stedelijke organisatie? Is er een kentering merkbaar? In een gebiedsgerichte benadering staan niet de sectoren, maar de wijken centraal. Een dergelijke kentering is zeer complex met andere indelingen en beleidsprocessen. Het introduceert een andere beleidscultuur en kent haar grenzen. Een sectorale aanpak en specialisatie blijft evenzeer een belangrijke rol spelen. Het doel kan dus niet zijn dat er een volledige kentering plaatsvindt, dan wel een beter evenwicht tussen de sectorale en territoriale benadering. Kentering betekent trouwens evenzeer dat sectoren zelf aandacht hebben voor wijken en rechtstreeks gaan communiceren met de bevolking.

Zeker in de gaststeden stellen we vast dat diensten meer wijkgericht werken en dat er transversale verbanden ontstaan tussen verschillende invalshoeken. Oplossingen voor wijkproblemen zijn vaak niet op dat niveau te vinden en daarom houdt een te grote omslag in de organisatie ook risico's in. Voor dossiers die op schaalniveau van de wijk relevant zijn, zoals inrichting van een speelplein, of de heraanleg van een openbaar domein, is die afstemming er wel. De vaststelling blijft dat voor de dossiers op stedelijke schaal dit niet zo is, bijvoorbeeld de grote stedenbouwkundige projecten.

Gebiedsgericht werken is voor steden ook een managementbenadering om zaken beter op mekaar af te stemmen. Zo willen besturen vermijden dat het lokale bestuur in verspreide slagorde de wijk intrekt, waarbij de ene dienst niet weet wat de andere doet in dezelfde wijk.

Waar situeert zich de dienst die verantwoordelijk is voor gebiedsgerichte werking bij voorkeur in het stedelijk organogram? Het kan zowel een stafdienst zijn (dicht bij secretariaat en burgemeester en dus themaoverstijgend) of een lijndienst die meestal onder sociale zaken valt. Een stafdienst heeft als voordeel dat het de hele organisatie doorkruist en inbreekt in zachte en harde materie. De vaststelling blijft dat een politiek en ook ambtelijk draagvlak, zoals bijvoorbeeld duidelijk aanwezig in Genk en Gent, basisvoorwaarden zijn om te slagen. Uit de gesprekken bleek dat sommige ambtenaren niet geloven in gebiedsgericht beleid en participatie van wijken of met vele weerstanden kampen, wat een hypothese legt op de werking.

### **Stadsbreed of enkel impuls wijken**

Sommige steden kiezen voor een stadsbrede benadering omdat ze ervan uitgaan dat het beleid betere resultaten kent en meer legitimiteit heeft als het dichterbij de burger staat. Een gebiedsgerichte werking leidt dus tot een meer efficiënte werking en een betere dienstverlening omdat de stad op die wijze sneller signalen opvangt uit de wijken en sneller kan reageren. Op maat van de wijk kunnen zaken bovendien beter op mekaar worden afgestemd.

Gebiedsgerichte werking is voor steden tegelijk een communicatie-instrument om duidelijk te maken dat niet enkel de Grote Markt telt. Vanuit die reden kiezen steden ervoor om stadsbreed te opereren. Omdat communicatie zo belangrijk is, blijft het opvallend dat voor de meeste steden, met Turnhout als uitzondering, de link met de stedelijke diensten voor communicatie minder nadrukkelijk aanwezig is.

Een evolutie naar een stadsbrede benadering, zoals ook in Turnhout nu aan de orde, is begrijpelijk maar het is dan opletten dat er geen uniforme benadering ontstaat louter ingegeven vanuit het ritme van het bestuur. Het innovatieve dat aan de basis ligt van de gebiedsgerichte werking dreigt dan immers verloren te gaan en dat kan de bedoeling niet zijn.

### **Wijkbudgetten**

Een wijkbudget opgevat als een belangrijk budget dat ook structureel is voor die wijk, met een grote impact van de wijkbewoners op de beslissing waarvoor het geld wordt ingezet, is in deze benadering van wijkbudgetten nog weinig of niet toegepast. Onrechtstreeks zijn wel vele vormen van wijkbudget bekend, op te vatten als middelen of subsidies die naar de wijken gaan, bijvoorbeeld Opsinoren in Antwerpen, De Wijk aan Zet in Gent, Kom op voor je Wijk in Leuven, Ronse, ... Hoe moet je als stedelijke overheid met dit thema omgaan en hoe kan je wijkbudgetten een plaats geven in de planning voor wijken? Het blijft een verder te bediscussiëren thema. We verwijzen hier naar de frustraties die de stad Antwerpen verwoordde naar aanleiding van de selectieprocessen die plaatsvinden: dit is ons voorstel niet meer zeggen de bewoners, wij steunen dit besluit niet langer zeggen de ambtenaren en politici stellen de vraag wat zij nog mogen beslissen. Het is een wat karikatuurale typering maar maakt de gevoeligheden die leven duidelijk.

## **Profiel van de gebiedsgerichte werker**

Gebiedsgerichte werking staat of valt voor een deel met de mensen die het moeten waarmaken. Van gebiedsgerichte werkers wordt veel verwacht. Het moeten in de eerste plaats netwerkers zijn die kunnen inbreken in de verschillende stedelijke diensten. Dit profiel botst wel eens met de realiteit waarbij vaak nog heel jonge en weinig ervaren mensen in tijdelijke statuten voor de leeuwen worden gegooid, met een groot verloop tot gevolg.

## **Participatie - inspraak**

Over participatie en inspraak valt meer te vertellen dan wat in de panelgesprekken en werkgroepen aan bod kwam. We verwijzen hierbij naar de nota's die worden voorbereid in het kader van de werkgroep participatie, een werkgroep opgericht door minister Keulen met als doel de acties omtrent participatie uit de beleidsbrief Stedenbeleid te onderbouwen en om na te gaan welke praktijken terzake worden ontwikkeld en welk beleid stadsbesturen en de Vlaamse overheid inzake burgerparticipatie willen en kunnen uitbouwen. Al te veel vervallen besturen nog in de klassieke formules van adviesraden tot de klassieke hoorzitting en is er nood aan vernieuwende en wervende methodieken en doe-activiteiten. Cultuur en wervende activiteiten op het terrein kunnen een insteek zijn om burgers op een andere manier te betrekken bij hun omgeving.

Een aandachtspunt is de **samenwerking met het sociaal-culturele werkveld**. Deze interactie is nu nog te weinig aanwezig maar kan de nodige onderstroom leveren voor een grotere participatie, ook van doelgroepen die nu minder of niet worden bereikt. Het veelvuldig gehanteerde vakjargon en het vele vergaderen leidt er immers toe dat een mondige middenklasse makkelijker participeert dan andere doelgroepen.

Een vraag die steeds terugkomt is de vraag naar representativiteit. Wie spreekt namens wie en hoe ga je daar mee om? Hoe representatief zijn sommige buurtcomités en hun woordvoerders? Geven we buurten soms niet teveel legitimiteit?

Politici ervaren een spanning tussen het rechtstreekse debat met de burger en de rol van de politicus. Hoe ver ga je in het afstaan van de beslissingsbevoegdheden van politici? Tot hoever laat je de bevolking inspreken?

## **Sterke regie en eigen bewonersinitiatief**

Hoe geeft de stad de interactie vorm met haar wijken, bewoners en actoren in die wijken? Hoe vult ze de regierol in en betreft ze wijkpartners bij het beleid voor die wijken? Bewoners en private actoren in de wijk hebben hun eigen rol en verantwoordelijkheid, die anders is dan wat ambtenaren of politici doen. Soms zijn het juist kritische tegenspelers die zich niet altijd naadloos inpassen in het ritme en de planning van de steden. Deze interactie tussen wat de overheid moet doen en hoe ze dat doet in interactie met private spelers was doorheen de verschillende discussies aan de orde.

Als de stedelijke overheid te veel taken zelf opneemt schuilt het gevaar erin dat bewoners en actoren in de wijk achterover gaan leunen, de stad zal het wel doen. Of ze gaan zich opstellen als verwende klanten. Niet investeren in bewonersbetrokkenheid en het vrije spel zijn beloop laten gaan leidt er dan weer toe dat enkel de meest mondigen zich laten horen (en de meest sterke buurten). Bij de verschillende steden stellen we trouwens een trend vast naar een grotere responsabilisering van burgers. De problemen die worden gesignaleerd zijn een gedeelde verantwoordelijkheid en vragen dus ook eigen inspanningen van wie participeert.

Dat de stad een rol moet opnemen is duidelijk, maar over de invulling ervan zijn verschillende meningen.

## **Diverse spanningsvelden**

Doorheen de verschillende presentaties en discussies komen een aantal spanningsvelden steeds weer bovendrijven: de spanning tussen de sectorale benadering (kokerstructuur van stedelijke sectoren) en de integrale werkelijkheid van de wijk, tussen het politieke en ambtelijke systeem en de leefwereld van de burgers, tussen het schaalniveau van de wijk en het schaalniveau van de stad, tussen de representatieve democratie en de lokale democratie en ten slotte tussen het welzijns- en samenlevingsperspectief en de zogenaamde harde sectoren (huisvesting, ruimtelijke ordening,..). Vanuit dit laatste spanningsveld wil bijvoorbeeld de stad Genk de beleidsmatige gebiedsgerichtheid nog versterken en wijkontwikkeling, woonbeleid en ruimtelijke ordening sterker aan mekaar koppelen.

# Bijlagen verslag stadsateliers gebiedsgerichte werking

## Powerpointpresentatie stadsatelier Genk 23 oktober

**Stadsatelier Genk**

Focus op wijkgericht werken  
23 oktober 2007

Stads wijkontwikkeling 2007

**Overzicht**

- Korte schets van Genk
- Wat is wijkontwikkeling
- Doelstellingen
- Aandachtspunten / visie
- Waarom wijkontwikkeling in Genk
- Wijkontwikkeling: organisatie
- Wijkontwikkeling: aanpak
- Wijkontwikkeling in de praktijk
- Partners
- Knelpunten / aandachtspunten

Stads wijkontwikkeling 2007

**Genk even situeren**

- 84.000 inwoners
- Voormalige mijnindustrie heeft het beeld en de ontwikkeling van Genk bepaald.
- Diversiteit in de Wijken – diverse wijken
- Demografische evolutie
- 3de grootste industriestad van Vlaanderen
- Groene stad
- Sociale stad
- Sportieve stad

Stads wijkontwikkeling 2007

**Wat is wijkontwikkeling ?**

- Wijkontwikkeling is een manier/methodiek om samen te werken aan een aangename woon- en leefomgeving.
- Met nadruk op bewonersparticipatie, integrale aanpak en samenwerking.
- Wijkontwikkeling is een gedeelde verantwoordelijkheid van burgers, verenigingen/organisaties en beleid.

Stads wijkontwikkeling 2007

**Algemene doelstelling**

- Wijkontwikkeling wil in alle Genkse wijken en in de impuls wijken in het bijzonder, het samenleven en de sociale cohesie bevorderen en wil er de leefbaarheid en de woonkwaliteit verhogen.

Stads wijkontwikkeling 2007

**Tactische doelstellingen**

1. Evenwichtige ontwikkeling van wijken stimuleren, starten, aanpakken.
  - vanuit een integrale en plaatselijke benadering
  - geïntegreerde aanpak
  - naar sectoren en doelgroepen heen
  - met extra aandacht voor achterstellingsverhoudingen.
2. Detecteren en aanpakken van collectieve bewonersnoden met fysieke en sociale aspecten.
  - via actieplanningen
  - samenwerking / doorwerking
3. Actieve participatie en betrokkenheid van burgers voor hun eigen woon- en leefomgeving organiseren, stimuleren en te faciliteren.
4. Aandacht voor voldoende socio-culturele bestuursverbanden

Stads wijkontwikkeling 2007



## Aandachtspunten / Visie :

- Een wijk is constant in beweging / in ontwikkeling
- Kennis van de wijk is belangrijk: "wijk in de vingers krijgen"
- Horizontale benadering vanuit een territoriaal perspectief.
- Evoluties opvolgen in de wijk.
- Zelfverantwoordelijkheid / gedeelde verantwoordelijkheid
- Extra aandacht voor de moeilijkst bereikbare doelgroepen
- Concrete acties / projecten

Dienst wijkontwikkeling 2007

7

## Waarom wijkontwikkeling in Genk?

- **Bij aanvang 1994/1995:**
  - ⇒ Duidelijke beleidskeuze omwille van een toename van samenlevingskernpunten en achterstellingstooren in sommige wijkes.
- **Nu :**
  - ⇒ Duidelijke beleidskeuze voor participatie en betrokkenheid van bewoners in alle wijken.
  - ⇒ Bijvende aandacht voor oecologische achterstellingstooren.
  - ⇒ Keuze voor een planmatige aanpak

**MIDDELEN:**  
Stedenfonds / regulier

Dienst wijkontwikkeling 2007

8

## Wijkontwikkeling : organisatie

Situering van de dienst binnen de stedelijke organisatie :

- **Afdeling Sociale Zaken**
  - Dienst Jeugd
  - Dienst Integratie
  - Dienst Wijkontwikkeling
  - Cel Educatieve Projecten
  - Dienst Sociaal Welzijn
  - De uitdaging
- **Nadrukkelijke link met cel woonbeleid ikv nieuwe stedenfondsovereenkomst**

Dienst wijkontwikkeling 2007

9

## Wijkontwikkeling : organisatie

Dienst wijkontwikkeling :

- **Aansturing :**
  - ambtelijk: via afdelingshoofd en chief sociale zaken
  - beleid : via schepen van wijk- en stadsontwikkeling
- **Samenstelling team:**
  - 8 wijkmanagers
  - 1 administratieve medewerker
  - 1 diensthoofd
  - 16 buurtbezoekers

Dienst wijkontwikkeling 2007

10

## Wijkontwikkeling : organisatie

Dienst wijkontwikkeling (vervolg):

- **Elke wijkmanager is verantwoordelijk voor een aantal wijken die samen een stadsdeel vormen.**
- **Elke wijkmanager beschikt over een wijkbureau of wijkcentrum als uitvalsbasis in de wijk. Invulling verschilt per wijk.**
  - buurttoezicht en buurtwerkplaats
  - buurtwerk
  - cliënten van andere partners
  - polyvalente activiteiten- en vergaderaccommodatie
  - ontmoetingsruimte gelinkt aan het buurtwerk
  - eoc cult infrastructuur
  - andere voorzieningen
  - beperkte dienstverlening (electr ID kaarten – huisvuilzakken)

Dienst wijkontwikkeling 2007

11

## Wijkontwikkeling : organisatie

Territoriale benadering : opdeling in stadsdelen

- **30 wijken**
- **8 stadsdelen**
  - ⇒ bij opdeling werd rekening gehouden met :
    - historische banden
    - aangevoelde verbondenheid (beleving)
    - geografische verbondenheid
    - organisatorische redenen

Dienst wijkontwikkeling 2007

12



### Wijkontwikkeling : aanpak

- Gelinkt aan de intensiteit en de territoriale benadering :
  1. Basispakket in alle wijken. (Stadsbreed werken)
  2. Bijkomende inzet in impulsgebieden.

14

### Wijkontwikkeling : aanpak

- Basispakket in alle wijken
  - wijkmanager als laagdrempelig aanspreekpunt voor bewoners, verenigingen, organisaties... (op-betwonen tussen wijk en stad)
  - wijkvergaderingen / buurtbezoeken
  - inzet van buurtvoorzitters
  - inzet Dienst Groenbeheer/duurzaamheidsdienst
  - aanbod subsidies straat- en wijkevenementen
  - aanpak, afstemming en opvolging van signalen, klachten en overlast (via andere partners)
  - uitvoering van de acties en projecten in de wijkstraten (aan andere partners)
  - advies en opvolging van projecten van andere diensten ivm leefbaarheid.

15

### Wijkontwikkeling : aanpak

- Bijkomende inzet in de impuls wijken:
  - coördinatie en aanpak leefbaarheidsthema's op wijkniveau.
  - sturing wijkteam
  - inzet buurtwerk
  - extra inzet rond specifieke thema's met betrekking tot achterstand en armoede.

16

### Wijkontwikkeling : aanpak

- Gelinkt aan de doelstellingen
  1. wijkontwikkeling als instrument voor wijkplanning en wijkmanagement. (Structuur)
  2. wijkontwikkeling als instrument voor detectie en aanpak van collectieve bewonersnoden mbt fysieke en sociale aspecten. (ad hoc)
  3. wijkontwikkeling als instrument voor actieve participatie en bewonersbetrokkenheid.

⇒ interactie tussen deze 3 elementen

17

### Wijkontwikkeling : Aanpak

1. wijkontwikkeling als instrument voor wijkplanning en wijkmanagement

- Informele contacten
- Overleg in de wijk :
  - met bewonersgroepen
  - Formele overlegmomenten (wijkplatforms, wijkvergaderingen, panels...)
  - Informele overlegmomenten (buurtbabbels, straatgesprekken...)
- Overleg met relevante stedelijke diensten
- Opvolging, ondersteuning van ingrepen, acties en maatregelen van andere stedelijke diensten.
- Opmaak van een integrale wijktraad

18

### Wijkontwikkeling : Aanpak

1. wijkontwikkeling als instrument voor wijkplanning en wijkmanagement (vervolg)

- Opmaak wijkleidraad (Wijkplan):
  - per stadsdeel met maatregelen, voorstellen ideeën op korte en middellange termijn.
  - bundeling van de reeds bestaande gegevens.
  - elementen uit wijkvergaderingen, panels en overlegmomenten met andere (stede)lijke diensten worden erin opgenomen.
- Opvolging en uitvoering van projecten en actie uit de wijkleidraad.

Diner wijkontwikkeling 2007 19

### Wijkontwikkeling : Aanpak

1. wijkontwikkeling als instrument voor wijkplanning en wijkmanagement (vervolg)

- Afstemming op wijkniveau
  - via wijkteams (diverse samenstelling)
  - via thematische werkgroepen (ouder(s), Jeugd...)
  - netwerkvorming
- Afstemming met stedelijke diensten
  - jaarlijks: vb met Dienst Jeugd rond speelvoorzieningen
  - ad hoc: vb met Dienst Ruimtelijke Ordening rond een RUP
  - interdisciplinaire werkgroep (opnieuw op te starten)

Diner wijkontwikkeling 2007 20

### Wijkontwikkeling : Aanpak

2. Wijkontwikkeling als instrument om collectieve bewonersnoden met fysieke en sociale aspecten te detecteren en aan te pakken.

- Inzet buurttoezichters
- Inzet buurtwerkplaatsen
- Stimuleren en ondersteunen van bewonersinitiatieven rond de fysieke woonomgeving
- Structureel overleg rond signalen, knelpunten
- Ad hoc aanpak van knelpunten

Diner wijkontwikkeling 2007 21

### Wijkontwikkeling : Aanpak

3. wijkontwikkeling als instrument voor actieve participatie en bewonersbetrokkenheid.

- Principes van zelfregerendheid / gedeelde verantwoordelijkheid:
  - Buurtteam werkt medirieklijk rond ontbrekende en sociale cohesie en stimuleert participatie en bewonersbetrokkenheid: mogelijk bestaande doelgroepen...
  - Actiesplan: waarbij betrokkenheid, ondersteuning en sociale cohesie centraal staan.
  - Ad hoc participatie: bij collectieve vragen afwezende wordt telkens gezocht naar mogelijke betrokkenheid van de buurt, o.a. via buurtballets, panelvergaderingen, werkgroepen, acties ...
  - Vaste participatiekanalen: wijkplatforms / verenigingsplatforms / hoorzittingen / wijkvergaderingen ...
  - Nieuwe methodieken: Buurtpromovideo's, T methodiek, project 'Gedent' in Waveren...
  - Involveren van betrokkenheid en participatie aan te moedigen => uitdaging voor straat en wijken => systeem van wijkgroepen (wordt nu afgewerkt)

Diner wijkontwikkeling 2007 22

### Wijkontwikkeling : partners

- Bewoners
- Bewonersgroepen en verenigingen
- Andere actoren in de wijk
  - Jongerenwerking, buurtact, huisvestingsmaatschappij, OCMW, dienst woonweld, wijkacties...
- Stedelijke diensten
  - Dienst Ruimtelijke Ordening en Woonweld, Dienst Operatieve Werken, Dienst Mobiliteit, Dienst Grondzaken, Dienst Reiniging, Dienst Groenbeheer, Dienst Veiligheidszaken, Dienst Jeugd, Dienst Sport, Dienst Integriteit, Oef Schiedse Projecten, Dienst Cultuur, Wijkacties...
- Andere actoren uit het ruime maatschappelijke werkveld
  - CLB, VDAB, bedrijven, scholen, OCBW...

Diner wijkontwikkeling 2007 23

### Knelpunten / Uitdagingen

- Intern:
  - Overstap naar een meer integrale wijkplanning...
  - Spanningsveld tussen planning vanuit verticaal perspectief versus planning vanuit een horizontaal perspectief ...
  - Wijkplanning is een evenwichtssoortling tussen de horizontale en integrale benadering van de gebiedsgerichte werking en de meer verticaal geïntegreerde diensten...
- Wijkontwikkeling is in Gerk gegroeid vanuit het wettelijke- en samenlevingsperspectief. Op dit ogenblik is er een verschuiving naar de meer horizontale methoden (afstemming - ruimtelijke ordening - mobiliteit...) Straven naar een goede synthese ...
- Thema leefbaarheid intravenen in het discours van elke dienst. Hoe werken aan leefbare wijken is de (mede)verantwoordelijkheid van alle diensten...
- Wijkvergaderingen: interessante fora voor dialoog of afstemmingen?
- Interne discussie over bewonersparticipatie: wie participeert, hoe, op welk moment aan wie ... (diner wijkontwikkeling 2007)

24

### Knelpunten / Uitdagingen (vervolg)

Maatschappelijk:

- Hoe diversifiëren activiteiten van activiteiten omvallen (groene buurtocht en andere aspecten)
- Toesnoeiende segregatie: auto-chassisverkeer, kansen voor wijkacties
- Demografische evolutie van de wijk
- Heel wat burgers schakelen hun verantwoordelijkheid te veel af naar de overheid... belangrijke waarden en normen zoals respect, tolerantie, zelfverantwoordelijkheid komen onder druk te staan...
- Hoe lang kan je als samenleving beleven dat mensen niet mee doen?
- De opstanding tussen zelfregerend, zelfverantwoordelijkheid en uit handen nemen, ondersteunen, begeleiden.


Diner wijkontwikkeling 2007 25

### Bedankt voor uw aandacht !

Diner wijkontwikkeling 2007 26




## Powerpointpresentatie stadsatelier Turnhout 23 november




Beste collega's

Hartelijk welkom!




Vooraf: iets over Turnhout

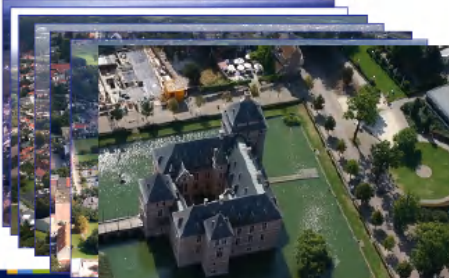
- Een eerste indruk van stad en bestuur
- Vier actieterreinen
  - Bedrijvig en leergierig
  - Kwaliteitsvolle woonstad
  - Altijd iets te beleven
  - Onze organisatie



Taxandria... een groene oase in de Benelux.



Turnhout op 1000 voet



Groei van de stad...



Zo was het....





### Enkele cijfers

De stad is 5 605 hectare 'lang'

Er wonen 40 164 mensen in Turnhout...

- 18 334 gezinnen
- 3 317 niet-Belgen
- 1 519 Nederlanders
- 1 798 mensen met een 'andere' nationaliteit:
  - 248 Marokkanen, 248 Ghanezen, 72 Italianen, 61 Duitsers,...

### Nog cijfers

De stadsuitgaven: 65 miljoen euro

27600 'werkende' mensen  
14500 'studerende' mensen  
10000 'fietsende' mensen

uitgaven 2006

- scholen
- productie
- personeel
- woning
- strategie

### Turnhout kiest vier thema's waarop ze alles inzet

- Goede DIENSTVERLENING**
- Kwaliteitsvol WONEN**
- ONDERNEMENDE en creërende stad**
- BELEVINGSSTAD**



### Turnhout, Ondernemende en Creërende Stad

Representatie van

- Industrie
- Handel
- Onderwijs
- Academies
- Kenniseconomie
- enzovoort

We tellen 250 bedrijven (op de industriezones) met 276000 kr




Parkmanagement plant bedrijvenzones







Lager Onderwijs	4.090
Secundair Onderwijs	9.084
Hoger Onderwijs	1.500
Volwassen Onderwijs	8.526
Academies	2.408
<b>Totaal</b>	<b>25.608</b>



En lessen die je kan volgen!

- Projectencentrum
- Dinamo
- [Digid@k](#)
- Avondonderwijs
- 2de kansonderwijs
- Akademies
- .....

**KWALITEITSVOL WONEN**



Turnhout, Kwaliteitsvolle Woonstad

- Representatie
- Stadsprojecten
- Premies
- Straten en pleinen
- Stedelijke ontwikkeling
- Afval
- enzovoort






### Er komen 2655 ≠ woningen

**ERVEN STRIJD**  
Wonen in het park

**SOCIALE HOOGSTAD**  
Wonen met een verschil

**en er zijn 35 speelpleintjes**

INTEGRATIE KERNEN

INTEGRATIE KERNEN

### 40 keer per jaar vliegt de luchtballon

### Turnhout Woonstad

### Enkele projecten

**Plamaten/Bruvne Striid**

**Melkhoek met watertoets**

### En de twee grootste van vandaag

### Anco en Turnova

### Groen is de kleur van beleven

### Turnhout, Belevingsstad

Representatie van

- Jeugd
- Cultuur
- Sport
- Horeca
- Spel
- Groen en natuurbeleving
- Toerisme
- Erfgoed en historie ..enzovoort

### Muziek- film- en stripfestival

A collage of four images related to a festival: a woman in a yellow top, a comic book character, a person in a red hood, and a 'Carnaval' sign.

### Contrast: Propop en de Warande

A large puppet on a stage in front of a residential building.

### Duiken en dansen

A diver underwater and a group of dancers on stage.

### Storik

Stedelijke organisatie en interne kwaliteitszorg

```

    graph TD
      A[Storik] --- B(Personeelsbeheer en -welzijn)
      A --- C(Stedelijke huisvesting)
      A --- D(Communicatie)
      A --- E(De organisatie)
  
```

### Stad koopt helft van blok R

Architectural rendering of a large residential complex.

### Met Stadskantoor op 8000 m<sup>2</sup>

Minister Keulen bedient de loketfunctie





## Deel 1: over inspraak en communicatieraad

- ### Korte historiek
- Begin inspraak '70 (WG2000)
  - Naar voorlichting (behoud verworvenheden)
  - Van middenchaos naar planning in '80
  - Het permanente werd communicatie
  - Van kwantiteit naar kwaliteit (iets meer diepgang)
  - Kreeg nieuw kader en houvast: nota Bollema en communicatieplan en intern communicatieplan
- 

- ### Beleidsplan 2000-2006
- Nota Bollema
  - Beleidsplan en communicatieplan 2006
    - Structureel overleg en ad hoc per project
    - Intranet en Nipt en wie doet wat, medewerkers/dienst
    - Kwalitatieve stadkrant, www's met nieuws, onderzoek televisiegebruik tweewegs
    - Inspraak en projecten: mobiliteitplan, structuurplan, milieu en Ovam...
    - Activeren buurten en wijken
    - Bewonersbrieven en Inkt agenda
    - Gemeentegids, onthaal inwoners, public relations
- 

### Informatie (1)

gemeentegids city-marketing stadskrant E-nieuwsbrieven

lichtkranten loket tento

### Informatie (2)

websites digidokjes stads TV forum

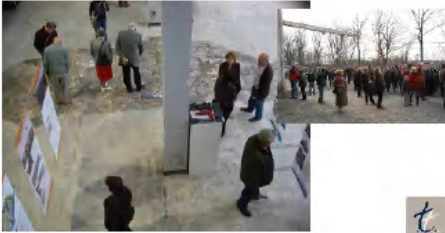

## Communicatie en participatie



Diversiteit in betrokkenheid



## Of ook nog

## Algemene kenmerken van onze communicatie


- Continu dus 'cultuur'
- Houvast via complannen
- Vrij-stelling
- Inter-persoonlijk – warm – soms heet
- Weinig regels
- Positieve beeldvorming




## Alles geregeld via de communicatieraad

een stoel voor u, het bestuur en de ambtenaren

- Agenda met eerst vragen van bewoners(groepen)
- Dan stadsprojecten, milieuanvragen
- Met alleen de bedoeling om de communicatie (probleem, betrokkenen, acties, aanpak opvolging, ...) af te spreken
- Maandelijks in de Warande – al bijna 30 jaar – fris idee???
- Met externe voorzitter (Herman Wuylts, Mark Suyckens, Luc Janssens; Wakkere Burger..en nu Jan Van Aelseno VVSG)
- Met inhoudelijk sterke en soms zwakke – zeg maar – stoelengediscussies




met soms structurele toelichtingen: hier Bernard over ombud



## Problemen aan de oppervlakte – problemen oppakken

**Comité loopt buurthuis mis door gebrekkige communicatie van stad**

**JONGEN (11) VIERT EERSTE KEER VERJAARDAG BUITEN ZIEKENHUIS**

**Buurt verdient mee bouwenregels voor winkels**

**Tentoon**



## Deel 2: over buurtwerk en gebiedsgerichte werking

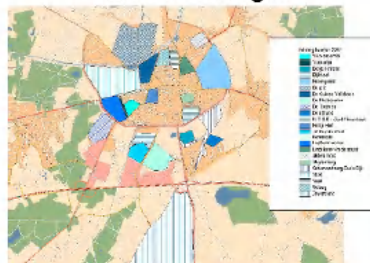


## Buurtwerk in Turnhout

- Rookcomité tegen Allard
- Buurtwerk Stokt in '71
- Turnhoutse Buurt en Wijkwerking olv Priso
- Nadien Diensten en Actiecentrum olv Priso
  - Met huurdershulp
  - Ontmoeting
  - Kinderopvang
  - Actie



## Buurtwerkingen



## Van buurtwerkingen, buurtraad na gebiedsgerichte aanpak

- Inspraak, actie en ontmoeten leidt tot buurtcomité
- Buurten krijgen logistieke en financiële steun
  - Drukwerk, materialen, open straatdag..
  - Subsidie mits criteria
  - Websites
  - Communicatiemewerker buurt en wijk
- Buurtraad: buurten bepalen gezamenlijke agenda
- Hulp bij oprichten vzw, speelpleintjes, burenbemiddeling,...



En nu? Gebiedsgericht?

## Maar?

- Groei is erg diffuus – weinig af te lijnen wijken
- Wijkindeling in een nooit omwalde – niet gefusioneerd stadje



## 1. Gebiedsgerichte werking voor ons?

- Zeer duidelijk communicatieverhaal
- Zeer gestructureerde manier van kijken naar de duidelijk afgebakende gebieden (wijken)
- Waarbij inventaris van de verschillende acties – intern en extern
- Uitgesproken contact NAAR de wijken toe
- Sleutelbegrippen : integraal, overzichtelijk, gecoördineerd, systematisch

→ Doel : grotere betrokkenheid van mensen



## 2.Huidige stand van zaken

Wat doen we nu al

- Projectmatig
- Indirect contact
- Acties van diens



## 2.Huidige stand van zaken

Wanneer komt de stad al naar de mensen toe ?

- Projectmatig
  - Inspraakacties (buurtvergaderingen) mobiliteit, ruimtelijke ordening en milieu
  - Buurtbrieven nav werken
  - Feestelijke openingen straten
  - Opbouwprojecten binnen buurten (vb Robsonplein)
  - Speelstraten jeugddienst
  - Open Straatdag
  - Stadswachten en wijkagenten (voortdurende aanwezigheid)



## 2.Huidige stand van zaken

Wanneer komt de stad al naar de mensen toe ?

Indirect

- Vinger aan de pols via de buurtcomité's (buurtraad, mail)
- Bewonersgroepen op de communicatieraad
- Meldingskaarten (knelpunten)
- Acties en externe partners (vb opvoedingswinkel, Centrum Basiseducatie)



## 2.Huidige stand van zaken

Wat doen de diensten al ?

- Heel wat diensten werken reeds op wijkniveau (vb dienst mobiliteit-> buurtcirculatieplannen)
- Acties per sector/per dienst, eigen plannings
- Meestal niet gecoördineerd
- Communicatie = vaak pijnpunt



## 3.Waarom gebiedsgerichte werking?

Vanuit de soms ontoereikende communicatie noodzaak ontstaan om gestructureerder en sytematischer tewerk te gaan

Communicatie kan écht geoptimaliseerd worden

Duidelijke inventaris wijken -> doelgerichtere aanpak bij problemen  
Instrument om af te toetsen of elke wijk 'evenwaardig' benaderd wordt



## 3.Waarom nog gebiedsgerichte werking?

Betrokkenheid van de mensen vergroot – wijk staat dichterbij de stad

Met huidige inspraakacties bereiken we vaak niet iedereen die we willen bereiken

Wijken krijgen erkenning van de stad 'de stad komt naar u toe'





#### 4.Mogelijke methodiek

##### Intern

- Eerst interne verhaal op punt, vooraleer naar 'buiten' te treden

##### Extern



#### 4.Mogelijke methodiek - INTERN

##### Interne organisatie

Alles is er al, enkel andere benadering is vereist

##### Vereisten :

- Per wijk de verschillende raakvlakken tussen acties van diensten te zoeken
- Wijkgerichte acties kenbaar maken door diensten
- Communicatie !



#### 4.Mogelijke methodiek - INTERN

##### CONCREET :

intern overleg met diensten die acties in wijken hebben

- Mobiliteit
- Ruimtelijke ordening
- Cultuur
- Huisvesting
- Jeugddienst
- Lokale economie
- Milieudienst
- Preventie
- OCMW



#### 4.Mogelijke methodiek - INTERN

##### CONCREET :

Diensten leggen planningen komende maanden op tafel

Er worden raakvlakken gezocht

Waar mogelijk : combinatie van acties

Reflex bij de diensten aankweken om te communiceren !



#### 4.Mogelijke methodiek - INTERN

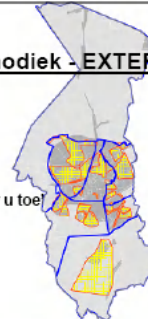
Resultaat : dienst communicatie kan efficiënter met de wijken communiceren, kan acties ondernemen om het draagvlak voor stedelijke acties te vergroten én kan participatie-initiatieven ontwikkelen om de mensen meer te bereiken.



#### 4.Mogelijke methodiek - EXTERN

##### Op 2 sporen :

- Communicatie
- Letterlijk :  
'De stad komt naar u toe!'



#### 4. Mogelijke methodiek - EXTERN

##### Communicatie

###### -Bij projecten :

- Informatie-avonden zoals we die nu kennen
- Bewonersbrieven
- (e)-nieuwsbrieven
- Wijkgebonden info op duidelijk herkenbare affiches op centrale plaatsen binnen de wijk
- Publicaties in buurtkrantjes



#### 4. Mogelijke methodiek - EXTERN

##### Communicatie

###### -Bij projecten :

- Later : wijk informatie-punten
- [digid@ks](mailto:digid@ks) actief inschakelen bij communicatie
- Elke wijk eigen website met meest actuele info – aangestuurd door mensen uit de wijk (verenigingen, buurtcomité's) en de stad
- Visuele elementen ( banieren) in de wijk



#### 4. Mogelijke methodiek - EXTERN

##### Wijkevenement 'De Stad komt naar u toe'

- Groot participatief project
- Met vaste frequentie naar de wijk (1 keer /jaar)
- Een echte happening voor de wijk
- Aantrekkelijk programma om zo veel mogelijk mensen te bereiken



#### 4. Mogelijke methodiek - EXTERN

##### Wijkevenement 'De Stad komt naar u toe'

###### -Mogelijk programma :

- Kinderanimatie, muziek, hapjes, drankjes
- Presentaties (tento, PP) projecten
- Soort loket waar mensen met hun individuele klachten terecht kunnen
- Debatten
- Presentatie 'identiteit van de wijk' (inventaris GIS, buurtuitrusting)
- Beeld –inventaris met de bewoners...



#### 4. Mogelijke methodiek - EXTERN

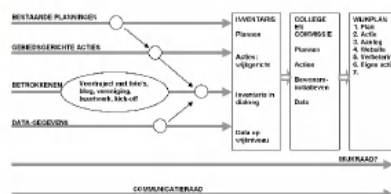
##### Wijkevenement 'De Stad komt naar u toe'

###### -Voorwaarden :

- -aanspreekpartners binnen de wijk zeker betrekken (inventaris mee opmaken, actieve rol), ook verenigingen betrekken -> draagvlak
- -communicatie : geen valse verwachtingen creëren, realistisch blijven
- -opvolging !



#### 5. Een mogelijke schema

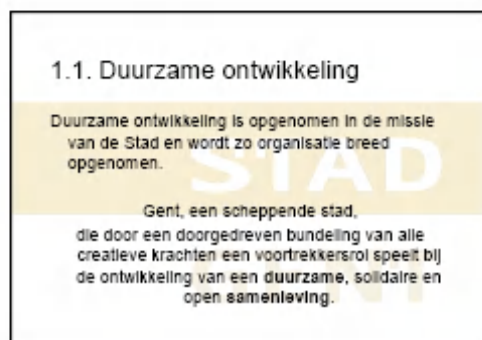
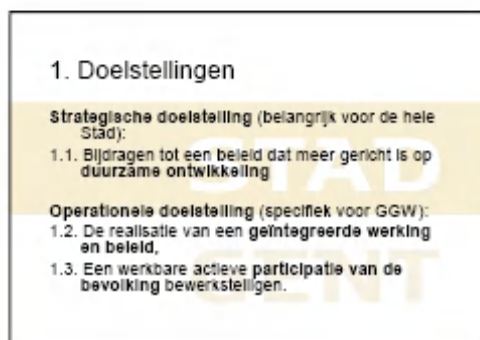
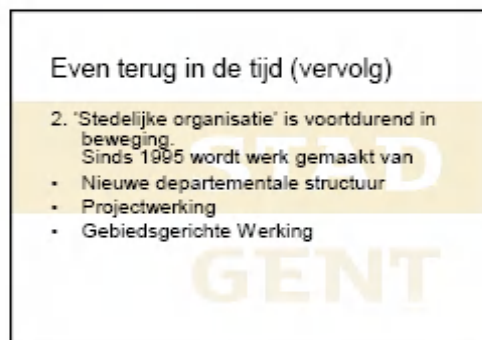
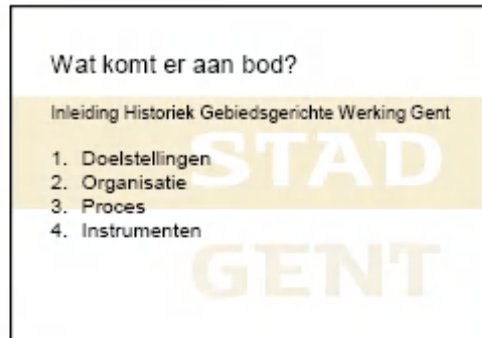


#### Kritische punten – aanzet tot discussie

- Wie vertegenwoordigt wie? Wie spreekt voor wie?
- Stad geeft buurten legitimiteit – te veel/te weinig?
- Is de stad op deze manier bevoogdend
- Vaak gehoorde kritiek op intermediaire rol: buurtwerk heult mee met de stad – zeker als de zaak niet in orde komt
- Schrik van buurten voor verlies autonomie
- Is de stad in staat hiermee om te gaan?



## Powerpointpresentatie stadsatelier Gent 4 december



## 1.2. Geïntegreerde werking en beleid

Geïntegreerd beleid wil rekening houden met alle aspecten en actoren die relevant zijn voor een wijk en verbanden leggen tussen deze verschillende aspecten en actoren.

GENT

## 1.3. Actieve participatie

Gebiedsgerichte Werking wil telkens zoeken naar de meest optimale vorm van participatie (varieert in functie van de context en de doelstellingen).

GENT

## 1.3. Actieve participatie, vervolg

GGW ziet voor zichzelf de volgende rollen:

- participatie faciliteren,
- inspraakruimte bewaken,
- betrokken actoren bepalen,
- grenzen van participatie duidelijk stellen,
- zorgen voor goede randvoorwaarden,
- werken aan een draagvlak voor participatie,
- actoren informatie geven.

STAD  
GENT

## 2. Organisatie

### 2.1. Territoriale aanpak:

Gent is opgedeeld in 25 wijken, intern zijn deze gebundeld in 7 stadsdelen.

### 2.2. Personeel:

Gebiedsgerichte Werking beschikt over 1 diensthoofd, 17 wijkcommunicatoren en –regisseurs en 3 administratieve personeelsleden. Per stadsdeel is/zijn 1 of 2 tandems actief. Een tandem bestaat uit één wijkregisseur en een wijkcommunicator.

STAD  
GENT

## Territoriale opdeling in wijken en stadsdelen



1	Stadsdeel Oost
2	Stadsdeel West
3	Stadsdeel Zuid
4	Stadsdeel Noord
5	Stadsdeel Centrum
6	Stadsdeel Oost
7	Stadsdeel West
8	Stadsdeel Zuid
9	Stadsdeel Noord
10	Stadsdeel Centrum
11	Stadsdeel Oost
12	Stadsdeel West
13	Stadsdeel Zuid
14	Stadsdeel Noord
15	Stadsdeel Centrum
16	Stadsdeel Oost
17	Stadsdeel West
18	Stadsdeel Zuid
19	Stadsdeel Noord
20	Stadsdeel Centrum
21	Stadsdeel Oost
22	Stadsdeel West
23	Stadsdeel Zuid
24	Stadsdeel Noord
25	Stadsdeel Centrum

## Doelgroep

Alle bewoners van Gent

- + bijzondere inspanningen naar specifieke groepen
- + gebruikers van de Stad

STAD  
GENT



### Specifieke doelgroepen

- Etnisch culturele minderheden,
- Belgische kansarmen,
- kinderen en jongeren.

Voor het betrekken van deze groepen is er een samenwerking met interne en externe partners/organisaties.

### 2.3. Organigram



### 2.3. Organigram



### 3. Proces

- 3.1. Omgevingsanalyse,
- 3.2. Opmaak van wijkprogramma,
- 3.3. Uitvoering en evaluatie.

### 3.1. Omgevingsanalyse

= inventarisatie van sterktes, zwaktes, opportuniteiten en bedreigingen van elke wijk in samenwerking met de diensten.

Bevraging van actoren in de wijken (organisaties, bewoners, instanties, bedrijven, enz.),

### 3.2. Opmaak van wijkprogramma

Door de bundeling van alle opmerkingen, visies, etc. wordt een ontwerp wijkprogramma opgemaakt.

Het ontwerp wijkprogramma wordt besproken met diverse stadsdiensten, andere publieke dienstverleners (bv. provincie) en bewoners/bedrijven/organisaties van de wijk.

### 3.3. Uitvoering en evaluatie

De wijkregisseur en wijkcommunicator volgen de uitvoering van het wijkprogramma op via het formuleren van prioritaire acties.

### 4. Instrumenten

- 4.1. Wijkplatform,
- 4.2. Wijkprogramma,
- 4.3. Samenwerkingsovereenkomst rond specifieke groepen,
- 4.4. De Wijk aan Zet

### 4.1. Wijkplatforms

Eén in elke fase:

- Eerste wijkplatform: voorstelling startnota: informeren en consulteren,
- Tweede wijkplatform: voorstelling ontwerp wijkprogramma: informeren en prioriteiten bespreken,
- Derde wijkplatform: debat/gesprek in het kader van actualisatie van het wijkprogramma.

### 6.1. Wijkplatform (vervolg)

- actieve en systematische inbreng van bewoners, ambtenaren, beleid en andere belanghebbenden
- gerichte aanpak op maat van elke wijk,
- duidelijke aanspreekpunten voor bewoners,
- wijkplatform als ontmoetingsplaats tussen bewoners (andere afspraken, dingen doen,...).

### 4.2 Wijkprogramma

- één programma per wijk,
- geeft de visie van het beleid op de wijk,
- geeft de geplande maatregelen, de knelpunten en de opportuniteiten weer,
- nauwe betrokkenheid van diensten, het College en de Gemeenteraad,
- jaarlijkse actualisering.

### 4.3. Samenwerkingsovereenkomst rond specifieke doelgroepen

- Afsluiten van een convenant met ING en SOG: in 4 wijken werd telkens een specifieke groep geselecteerd en gedurende 5 namiddagen wordt er rond de beleving van de wijk gewerkt,
- Afsluitend: gesprek tussen doelgroep en burgemeester over resultaten sessies. Vb. 20 allochtone vrouwen in de Bloemekenswijk.

#### 4.4. De Wijk aan Zet

- ontstaan binnen Gebiedsgerichte Werking en goedgekeurd door gemeenteraad juni 2006.
- pilootproject in 2006 en 2007, vervolg vanaf 2008
- **budgetparticipatie** via subsidies van allerlei acties en bedoeld om direct in te spelen op de noden van de wijken en deelgemeentes (gemeenteraad juni 2003).
- Initiatieven die de **leefbaarheid**, het **samenleven**, de **inspraak** en/of de **communicatie** in de wijk of deelgemeente verbeteren.
- Kadert binnen het streven naar participatie van de bevolking.

#### De Wijk aan Zet (vervolg)

##### Concreet

- DWaZ = WIJKsubsidie: per wijk of deelgemeente een bedrag. In 2006 & 2007: 7.000 euro, in 2008: 10.500 euro en in 2009: 14.000 euro = verdubbeling over 2 jaar.
- totaal jaarlijks bedrag: 175.000 euro in 2006 en 2007.  
In 2008: 262.500 euro, in 2009: 350.000 euro.
- toelage per initiatief: minimum en maximum vastgelegd in reglement.  
Min. 125 en max. 2.500 euro vanaf 2008.
- In 2006 en 2007 één oproep per jaar, vanaf 2008 twee oproepen per jaar.

#### De Wijk aan Zet (vervolg)

##### Beoordelingsprocedure

- interne aftoetsing bij betrokken diensten en Managementteam.
- advies door 25 wijkjury's, samengesteld uit 3 bewoners – 2 verenigingen – 2 ambtenaren.
- eindbeslissing door het college.

#### De Wijk aan Zet (vervolg)

##### Evolutie:

**2006:** 50 aanvragen uit 22 wijken of deelgemeentes, waarvan 46 goedgekeurd door jury's en college.

**2007:** 147 aanvragen uit 24 wijken, waarvan 119 goedgekeurd door jury's en college.

**2008:**